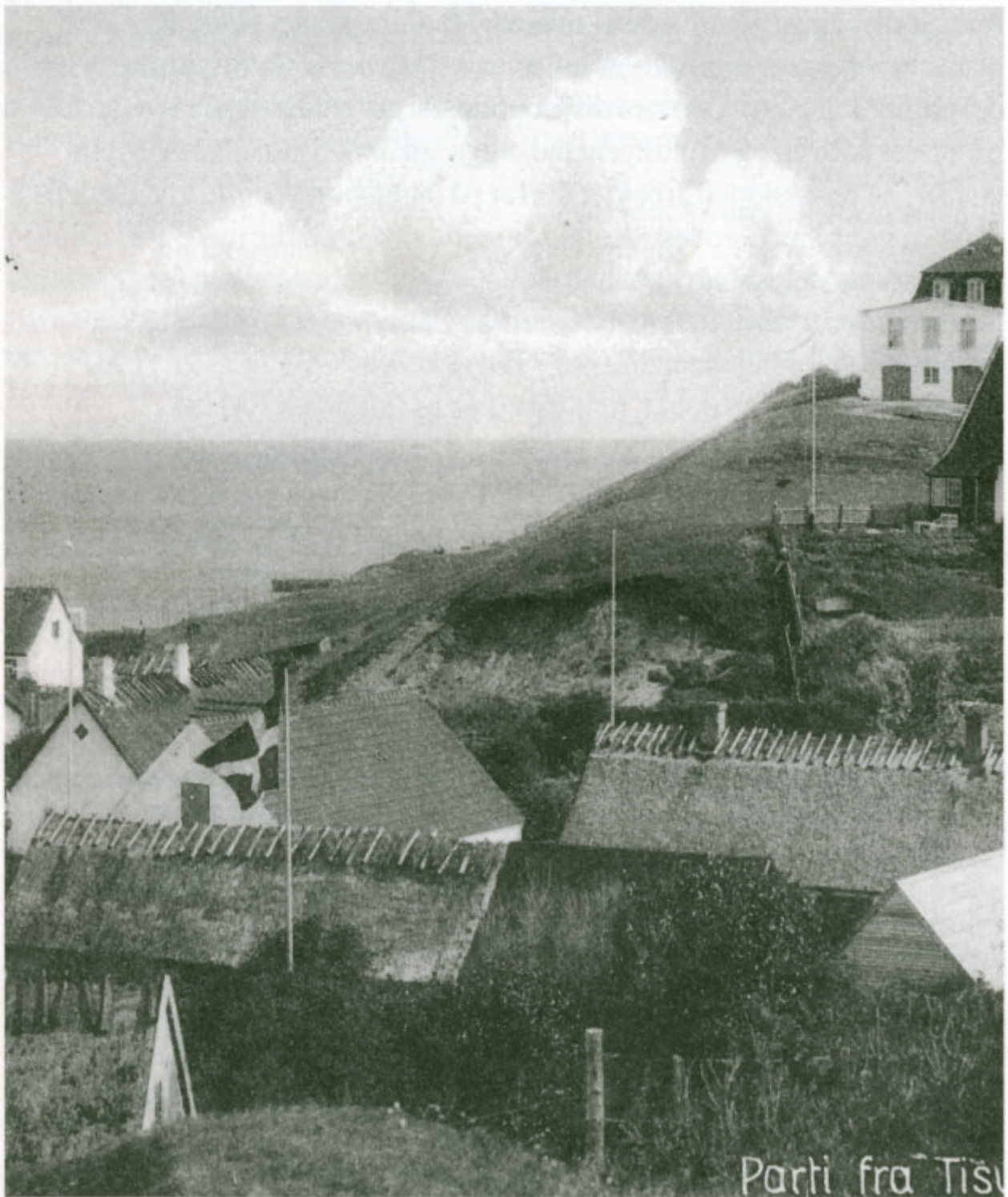


# fahs



FAHS NUMMER 2 APRIL 1997



Parti fra Tisv

# Blad nr. 2/1997 - næsten til tiden

Du sidder nu med årets andet FAHS blad i hånden, og i bladet finder du oplysninger om flere af de tilbud, vi i år har planlagt for medlemmerne. Sæt derfor et stort X i kalenderen, og reserver dagene til gode oplevelser sammen med en masse andre historisk interesserede.

Fra 1997 vil FAHS bladet udkomme fast med 4 årlige numre i hhv. februar, april, august og november måned. Medlemsbladet bliver fra i år distribueret over avispostkontoret, hvorved Historisk Samfund sparer en del udgifter til porto. Den nye distributionsform betyder imidlertid, at det fremover ikke vil være muligt at indlægge småtryk og løsblade i FAHS Bladet, og redaktionen arbejder derfor på langtsomt at omforme bladet, så vi på en gang kan tilgodese det traditionelle stof samtidig med, at vi i bladet kan formidle oplysninger om helt aktuelle begivenheder. Som første led i omstruktureringen af medlemsbladet har vi reserveret FAHS-Bladets bagside til "forenings-meddelelser". Bagsiden vil derfor fremover altid være et godt udgangspunkt, hvis du vil være aktiv med FAHS.

Med venlig hilsen

*Henrik A. Bengtsen*

*Formand*

#### **Forsiden:**

Så er det snart sommer. Her ses et sommerligt billede fra Tisvildeleje med Tisvildeleje Badehotel knejsende på toppen af bakken og fiskerlejets hyggelige huse i forgrunden. Udsnit af postkort fra 1922.

# fahs



FAHS er medlemsblad for Frederiksborg Amts Historiske Samfund og udkommer 4 gange årligt: 1. februar, 15. april, 15. august og 1. nov. Deadline er 1 måned før udgivelsesdatoen. Artikler til bladet sendes til FAHS, Helsingør Kommunes Museer, att. Lars Bjørn Madsen, Hestemøllestræde 1, 3000 Helsingør. Telefon: 4921 0098, telefax: 4921 3095. Artikler til bladet bedes venligst leveret maskinskrevne eller på diskette. Medlemskab og kontingent: Helsingør Teaterforening, Havnepladsen 1, 3000 Helsingør. Telefon: 4920 0811.

#### **REDAKTION**

Museumsinspektør  
Lars Bjørn Madsen  
Bibliotekar  
Eva Stennicke

Tryk: A-print,  
Espergærde  
Lay-out, sats og  
tilrettelæggelse:  
Lars Bjørn Madsen

# Udflugt til Hven

## lørdag den 24. maj 1997.

F.A.H.S. lader i år forårsturen gå til Hven. Der er afgang fra Havnegade i København med flyvebåd kl. 10.45. Mødetid kl. 10.15. Hjemtur fra Hven kl. 15.50. Sejlturen tager ca. 45 minutter. Sejlturen koster pr. deltager 100 kr. (gruppebillet), som sammen med tilmeldningen skal være Aase Zinck, Platanvej 36, 3600 Frederikssund, i hænde senest den 10 maj 1997. (telf. nr. 42311385.)

Udgifter til guide og transport på Hven vil blive opkrævet på turen. Man vil bestræbe sig på at finde et sted, hvor den medbragte frokost kan indtages. Hven er 4,5 km. lang og 2,4 km. bred, og der bor på øen kun 340 indbyggere. Hven var dansk indtil 1658, hvor den sammen med Skåne blev afstået til Sverige, selv om den blev betragtet som hørende til Sjælland.

Efter ankomsten til Bäckviken køres til Sct. Ibbs kirke, som ligger på Kyrkbachen nær havnen på øens vestside. Den er opført i tidlig middelalder og er viet til købmændenes skytshelgen Jacob, som navnet er en forkortelse af. I våbenhuset ses en præstetavle, og det bemærkes, at før 1658 er præstenavnene korrekt stavet på dansk. Altertavlen, der skænket af Tycho Brahe, er fra 1578 og er malet af hans hofmaler Tobias Gempertin. Få meter fra denne findes Tycho Brahes personlige kirkebænk med hans navnetræk. Deuden findes der

en døbefont fra middelalderen og et interessant epitafium. I korets østlige væg er bevaret gamle kalkmalerier, der forestiller Livets Træ med Adam og Eva på hver side.

Fra Sct. Ibb går turen til øens midte, hvor Tycho Brahe lod opføre sit slot og første observatorium, Uranieborg. Tycho Brahe blev født på Knutstorp i Skåne i 1546. Han var af højadelig slægt. Som 13 årig blev han sendt til universitetet i København for at studere filosofi, retorik og jura. Året efter indtraf en solformørkelse, som vakte hans interesse for astronomi. Han forlod imidlertid hurtigt København og studerede derefter ved universitetet i Rostock, Leipzig, Wittenberg, Venedig, Augsburg og Basel. Han blev på flere felter en anderkendt videnskabsmand. Det var i smug, han studerede astronomi, som havde hans største interesse, og det var især på dette område, han blev berømt.

I 1576 forærede Frederik 2. Tycho Brahe øen Hven som livsvarig foræring. Tycho Brahe lod straks opføre Uranieborg, som var et overdådigt renæssanceslot, opkaldt efter astronomiens muse Enania. Bygningen, der var i 2 etager, var omgivet af en høj jordvold og et større blomsteranlæg. I kælderens var indrettet et kemilaboratorium med mange sindrige instrumenter, som Tycho Brahe selv kon-

struerede. Her fremstillede han bl. a. medicin, og han benyttede både de livegne på øen og deres husdyr skånselsløst som forsøgsdyr. Han skabte sig derved mange fjender. Tycho Brahe forsøgte sig også som alkymist, og han brugte i sin virksomhed mange skrappe stoffer som opium, guld, sølv, jern, og svovl. På førstesalen indrettede han et observatorium, hvor han opstillede en himmelglobus.

Senere lod Tycho Brahe opføre det delvis underjordiske observatorium Stjerneborg, hvor han foretog sine epokegørende astrologiske iagttagelser.

Frederik 2. havde sikret Tycho Brahe gode lensindtægter, men dermed fulgte også visse forpligtelser. Bl. a. havde Tycho Brahe ansvaret for fyrvæsenet i området, herunder fyret på Kullen. Disse forpligtelser forsømte han imidlertid, og der kom adskillige klager over ham, herunder angående strandede skibe. Dertil kom, at Tycho Brahe i ca. 30 år levede i papirløst ægteskab med Kristina Babara, som var datter af en bonde eller en sognepræst, og med hvem han fik 9 børn. Frederik 2., der var humanist og ikke-luthersk i sin kristendomsopfattelse, holdt imidlertid hånden over Tycho Brahe, men da Christian 4. efter sin tiltrædelse udnævnte Christian Friis, der var ortodoks lutheraner, til kansler var det noget af det første, han gjorde, at meddele Tycho Brahe, at nu ville Christian 4. ikke længere støtte det, der foregik på Hven.

Tycho Brahe forlod herefter Hven i 1597, og uranienborg forfaldt. Senere

blev det revet ned, og stenene blev solgt til opførelse af andre bygninger, bl. a. i Helsingør. Tycho Brahe tog først til København, hvor han installerede et lille observatorium, men da man forbød ham at bruge det, tog han til Wandsbeck, hvor han lånte et slot et stykke tid, inden han rejste til Prag. Han kunne ikke rigtig omplante sit forskningscenter hertil, og Prag blev noget af en skuffelse for ham. Den sindsyge kejser Rudolf 2. kastede imidlertid sin kærlighed på ham og overlod ham at være hans rådgiver på mange områder, som ikke interesserede ham, og som han ikke havde forstand på.

I 1601 døde Tycho Brahe efter et middagsselakab. Ifølge den traditionelle overlevering var dødsårsagen en sprængt blære, da han ikke kunne komme på toilettet, men det kan også tyde på, at døden skyldes en prostataforstørrelse. En ny teori går ud på, at Tycho Brahe døde af kviksølvforgiftning som følge af hans medicinske og alkymistiske forsøg. Man har fundet kviksølvrester i nogle af hans skæg-hår, men de kan måske også hidrøre fra kviksølv, der er benyttet i forbindelse med hans balsamering.

---

### **Årbogen om Esum kloster -**

- Bogen om Esum kloster - udkommer sidste uge af maj, og tilsendes medlemmerne. Bogen bliver på 208 sider, gennemillustreret og i stort format. Et særtryk til bogen kommer til at indeholde love, bestyrelsen, beretning 1996 og regnskaber for både 1995 og 1996.

# Set fra toget - gennem 60 år.

af Finn Zinklar

**D**en 31. maj 1897 åbnede jernbanen mellem Hillerød og Frederiksværk. Det sidste stykke til Hundested kom først til i 1916.

Hundreårsjubilæet vil uden tvivl blive behørigt markeret af banen selv, for der er jo ikke mange af Danmarks engang så talrige privatbaner, der har opnået at fylde hundrede år. Langt de fleste er forlængst borte, udkonkurreret af rutebiler, lastbiler og privatbilisme. Men Frederiksværkbanen, som den jo hedder i daglig tale, trives i bedste velgående og skulle endda, om alt går efter programmet, få et par nye tog i indeværende år.

Der er skrevet flere bøger om banens historie. De sidste udkom i 1972, da banen fyldte 75 år, og i FAHS årbog „På vej“ (1992) kan man læse om banens historie i koncentreret form. Selv har jeg som passager regelmæssigt benyttet banen i mere end 60 år. Som regel et par gange om ugen, men i længere perioder også hver eneste dag, så jeg har haft rig lejlighed til at følge med i alle de forandringer, der er sket i årenes løb, ikke blot hvad materiellet angår, men lige så meget det, man ser fra toget under turen.

I min barndom og ungdom var flere af de områder, toget kørte gennem,

endnu åbne og uberørte landskaber. Udsigten blev ikke som nu, mange steder skæmmet af kilometerlange rækker af tårnhøje højspændingsmaster, der bærer tykke kabler hen over marker og enge.

Med få undtagelser havde alle banens personvogne dengang åbne endeperroner, og var det forår eller sommer, foretrak min bror og jeg altid at blive stående ude i det fri og nyde udsigten. Allerhelst på den bageste vogn, hvorfra man havde det bedste udsyn og kunne se den sortbrune røg fra lokomotivets skorsten drive ind over markerne. Det var før den totale mekanisering af landbruget slog igennem. Om foråret var det dejlige kraftige heste, der leverede trækraften til plov og harve og ved høsttid til selvbinderen.

Lige før Skævinge station er der i de seneste år skudt adskillige triste værksteds- og lagerhaller op. Men den industrielle udvikling lader sig jo ikke standse. Hvilken kommune siger nej til arbejdspladser?

Når toget i 1940'erne holdt ved stationen, var det den rene landlige idyl, man oplevede. Det var, som om tiden stod stille. På en forårsdag med solskin kunne man høre lærkerne slå deres triller højt oppe under den blå himmel, så fredeligt var der.

Nærmede man sig kartoffelmelsfa-

brikken i Grimstrup, hvor der dengang blev lavet rigtig gammeldags kartoffelmel - og ikke kartoffelchips og andre delikatesser som nu - fyldtes luften i visse perioder af en afskyelig stank. Den stammede fra det kartoffelaffald, der var udledt inde fra fabrikken og var gået i gæring under åben himmel. Det lugtede grangiveligt som opbræk. Helt ind i togvognene gennem eventuelt åbentstående vinduer og tagventiler trængte den sure stank. Passagerererne, der ikke var lokalkendte og derfor ikke vidste, hvorfra stanken stammede, så sig ofte ransagende omkring i den tro, at det var en medpassager, der havde kastet op på gulvet. Det tog tid, inden stanken atter forsvandt.

På moserne mellem Grimstrup og Ølsted langs med jernbanelinien blev der under besættelsen, hvor der var brændselsmangel, foretaget en intensiv tørvegravning. Det efterlod store skæmmende ar i landskabet. Men efterhånden er de groet til med selvsået vegetation, og hullerne forvandlet til sivomkransede småsøer, hvor hvide svaner og andre svømmefugle holder til.

Nordsjællands Kalksandstensfabrik hed den fabrik, der allerede før 2. verdenskrig lå tæt ved banelinien i Ølsted. De sten, man lavede, var grå sten i murstensstørrelse. Så gik man over til at lave store gasbetonblokke, og fabrikken måtte flere gange udvide. Råmaterialerne hentede man i bakkerne bag Ølsted. I dag hedder fabrikken H & H Gasbeton og laver hele byggelementer. Sidste år kunne

man indvi en helt ny og endnu større fabrik på den anden side af skinnerne. Også her var der engang grønne enge. Men i mange år brugte fabrikken dem som oplagsplads.

Udsigten over Arresøen med dens evige farveskift har man da heldigvis stadig, når man når til Kregme. Derimod er en anden pragtfuld udsigt næsten borte. Når toget fortsatte ad jernbanedæmningen langs Roskilde Fjord det sidste stykke mod Frederiksværk, havde man dengang den prægtigste udsigt over fjorden. Den blev delvis spoleret, da man under 2. verdenskrig begyndte at bygge stål-valseværket. Det har siden bredt sig mere og mere - også langt ud i fjorden - og i dag er det eneste, man ser fra toget, store fabrikkeshaller, kraner og høje rygende skorstene. Man må trøste sig med, at den store virksonhed har skaffet mange gode arbejdspladser til byen og en masse godstransporter til banen i form af lange rækker af tunge godsvogne med bl.a. stålplader, der hver dag transporteres væk. Kørte man den modsatte vej med toget ind mod Hillerød en dag i maj, før banestrækningen mellem Skævinge og Hillerød blev omlagt i 1950, kom man gennem Freerslev Hegn med nyudsprungne bøge.

Inden toget dengang kunne rulle ind på statsbanestationen i Hillerød, måtte man det først holde ved Hillerød lokalstation. Her gik en portør eller to, med solide arbejdshandsker på, straks igang med at slække koblingerne mellem vognene, ellers kunne toget



ikke komme gennem den skarpe kurve mellem de to stationer. Det var denne kurve, man slap fri for, da banen blev omlagt, så den fra Skævinge kom til at gå over de nye stationer Gørløse og Brødeskov i stedet for Harløse og Freerslev.

Når koblingerne var slækket på lokalstationen, kørte man tæt bag om fabrikken Nordsten og kom også forbi en gammel fabriksskorsten, på hvis top var anbragt et gammelt vognhjul. Hvert forår gennem flere år byggede et storkepar deres rede her, og var man heldig, kunne man se en af dem stå oppe i reden. Jeg formoder, at de har skaffet sig føden fra Bøllemose ikke langt derfra.

Når man som jeg tager turen til Lise-

*Den fri udsigt mod Melby Station over marken, der i dag er tæt bebygget med flere rækker helårshuse. Til venstre ses en græssende kalv og foran stationens ventesaal holder et hestekøretøj, der skal medtage passagerer til Liseleje. Fotograferet af forfatteren sommeren 1942.*

leje med tog og bus, plejer man at stå af toget i Frederiksværk og tage bussen det sidste stykke. Sådan gjorde man allerede før 2. verdenskrig. Men da rutebilkørslen på grund af den voksende mangel på benzin, olie og bildæk måtte indskrænkes mere og mere, blev de få busser, der blev forsynet med gasgeneratorer med bølgebrænde som drivkraft, hurtigt så overfyldte, at mange valgte at blive i

toget til Melby. Herfra spadserede man så de sidste par kilometer til Liseleje.

Når man nutildags står af toget i Melby, ligger der lige bag stationen flere rækker helårshuse, hvor der lige til midt i 1960'erne var mark og eng. Fra den smalle spadseresti, der fra stationen fører op over en lille bakke og støder ud til landevejen ved Lerbjerggård i udkanten af Melby, havde man den dejligste udsigt mod Torup og dens kirke. I dag ligger stien klemt inde mellem to rækker huse. Fra denne sti optog jeg i sommeren 1942 et fotografi af Melby station (gengivet på foregående side), hvor det eftermiddagstog, jeg var kommet med, stadig holdt. Over den ubebyggede mark med en græssende kalv ser man en hestevogn, der holder uden for døren til ventesalen parat til at medtage passagerer. En anden hestevogn er allerede kørt afsted. Ville man køre til Liseleje, var der nemlig kun hestevognene. De kunne hver medtage 5-6 passagerer, der sad over for hinanden på langsæder.

På stationen havde stationsforstander Elberg Jørgensen med familiefast bopæl. Hr. Jørgensen optrådte altid i uniform. Det gjorde Fru Jørgensen ikke. Derfor troede mange, det var ham, der var stationsforstander. Men det var altså hans kone. Hr. Jørgensen, der også var ansat ved banen, skulle bl.a. sørge for, at vingerne på den høje jernsignalmast viste fri indkørsel på sommersøndagsaftener, hvor perronen var propfuld af københavnere, der skulle hjem efter week-

enden. Det var dog ikke altid, han huskede det. Så måtte toget, der kom fra Dyssekilde station ved Torup, stoppe ude på linien og støde flere gange i dampfløjten. Så kom Hr. Jørgensen farende ud fra stationen i fuld galop og fik stillet signalet.

Nu er både han og Fru Jørgensen og også sønnen Hans Peter, der i mange år var togfører på banen og blev en af mine gode venner, døde. Men togene kører stadig, og det bliver de forhåbentlig ved med mange år frem i tiden.



*Min bror (t.h.) og jeg på den åbne endeperron på en H.F.J. vogn lige før toget starter fra Melby til Hillerød. Her blev vi stående under hele turen.*

*Fotograferet af forfatteren sommeren 1942.*



# Fodtour i Nordsjælland.

*Uddrag af billedhugger Theobald Steins optegnelser 1900 redigeret af Torben Stein. Theobald Stein er bl.a. kendt for Holberg-figuren foran Det kgl. Teater og Niels Juel i Holmens Kanal.*

Jeg trænger nu til at komme ud i lidt friskere Luft og vil skrive lidt om en Fodtour, idet jeg gjør et spring tilbage i min fejreste Ungdom. Jeg havde en Ven, om jeg paa grund af 10 Aars Forskjel i Alderen kan kalde ham saaledes, men han tog sig meget af mig og lod mig nyde mange Fornøjelser i hans Selskab. Han hed Theodor Winsløw<sup>1</sup> og var Underlæge i Hestgarden og Faders private Ammannensis. Det var i 1846, og jeg gik i mit 18' Aar, da jeg fik Lov til at følge med ham paa en Fodtour i det nordlige Sjælland.

Som Søn af en Skuespiller var der meget af denne Stands muntre Blod i ham, hans Omgang, hvori ogsaa jeg stundom var med, var væsentligst unge Skuespillere. Han var fuld af Anekdoter fra Theateret, sprudlende af Livsglæde - kort sagt en ypperlig Fyr. I en Diligence naaede vi Frederiksborg, der skulde være Udgangspunktet for vor Vandring. Ankommen hertil styrede vi vor Gang efter Slottets slanke Spir, dér havde vi et Besøg at aflægge hos Winsløw's ældgamle Grandtante, Jomfru Winsløw, der uagtet over de 90 Aar endnu var Oldfrue paa Slottet. En egen Duft som fra forrige Aarhundrede slog den Indtrædende i Møde fra det hele Interieur, der mindede om Frederik d. 5tes Tid, og hvor hvert eneste Meubel vilde friste en Nutids Samlers Begjær.

I Canapaen sad som paa Stads selve den gamle Oldfrue med en Holdning som en Dronning og en Dragt, der ikke stak af mod det Øvrige. Her modtog hun gjerne Besøg, der af Herrerne indledes med et Kys paa den gamle visne Haand. Da hun hørte, Hvem vi var, blev hun glad ved at see sin unge Slægtning og indbød ham og hans Følgesvend til at blive Natten over. Samtalen drejede sig, som naturligt var, kun om gamle Dage og forlængst hedengangne Personer, og Hvem vilde ogsaa kundet bringe Døgnets Nyheder paa Bane ligeoverfor hende, der næsten som Bonden i „Høstgildet“ kunde sige: „Jeg engang Femte Frederik saae“.

Hun levede længe endnu efter vort Besøg, og flere Somre endnu saa de gamle Øjne gennem de smaa blyindfattede Ruder, Solen kaste sin Glans over de store blomstrende Kastanjetræer udenfor - lige saa gamle som hun selv. Efter en Nats Hvile i gigantiske Egetræs senge oppe paa Loftet, der gik i et over hele Fløjen, tog vor fodrejse sin begyndelse.

Gjennem den store Gripsskov naaedes ved Middagstid Esrom. Alt var fortræffeligt egnet til at husvale trætte Vandringsmænd, net og zirligt i den grad, at Steder, man ellers ikke dvæler længe ved, var dekorerede med Krukker med blomstrende Guldregn og Syrener. Det var dog at drive

Elegancen vel vidt. Jeg synes, at jeg skylder at sige, at Værten hed Teissen.

Fra Ewalds <sup>2</sup> „Fiskerne“ havde altid Hornbæk staaet for min Tanke i et poetisk Skjær dernede ved Stranden, hvor:

*„Trodsige og vilde brøle Bølgerne,  
Nattestormene svinger  
tungt de vaade Vinger  
blandt de skummende.“*

Nu, da vi kom op paa Bakken, laa det lille Fiskerleje dernede i Aftensolen mellem Sandbankerne ved det blaaende Hav, smilende og venligt med sit lille Kirkespir. Nogle Fiskere sadde med deres smaa stumpe Piber, hængende i Mundvigen, udenfor Krohavens Plankeværk under en paanaglet Galionsfigur fra et forlængst strandet Skib. Vi kom snart i Snak med dem, og da Winsløw rekvirerede Punch til dem og os og flere, der efterhaanden kom til, blev Folkene saa lystige, at vi næsten fortrød denne Flothed, da vi det meste af Natten ikke kunde sove for Lystighed derude, som vi selv havde fremkaldt.

Fra Nakkehoveds stejle Skrændt nøde vi den vide Udsigt og talte med den fortræffelige gamle Krigsraad Faber, der fra bar bund har skabt Alt det, der nu forskjønner denne smukke Plet.

Over Hellebæk nærmede vi os Helsingøer og skimtede det ærværdige Kronborgs Spir og Murmasser fjernt i den disede Luft og gik strax derhen. Men enten det nu var Indskriften over Porten: „Gak ind om Du est værd, jeg lader op min Bue og aabner Porten til det kronet Slot at skue“, der afskrækkede os, eller snarere vore ømme Fødder, saa foretrak vi Briggs Hotel, som Heiberg i sit „Maleriske Atlas“ saa varmt havde

anbefalet Tourister.

Dagen efter skulde vi saa vende Næsen hjem, og jeg troede ikke, at det lille tarvelige Helsingøer havde Andet foruden Kronborg at byde paa af Interesse, men dette var en Fejltagelse.

Ogsaa her havde min Rejsekammerat nogle fjernere Slægtninge, som han blot vilde aflægge et lille Besøg, og jeg lod mig overtale til at gaa med. De hørte ikke til byens Matadorer, og efter megen Spørgen og Leden fandt vi hen i en lille tarvelig gade, benævnte Suderstræde, og atter her vist os et af de allermindste Huse, saa lavt at man uden Umage kunde naa Tagrenden med Haanden.

En lille Glasdør førte ind til en liden Handel med Traad, Lys, Bændler, Knappenaale etc., den lille Klokke paa Døren skrattede lidt, da vi med bukkede Hoveder traadte ind. Her boede en pæn midaldrende Enke med to Døttre paa Alder omtrent med mig. Helst var jeg bleven udenfor under Visitten, det var dog noget andet hos den gamle Jomfru paa Frederiksborg Slot.

Da Familien gjenkendte Doctoren, var Glæden og Overraskelsen stor og gav sig mellem disse venlige og naturlige Mennesker Udslag i Kys og Omfavnelser og stormende Velkomsthilsner. Ogsaa jeg fik en venlig Modtagelse, men følte mig dog lidt forlegen midt i al denne Kjærlighed. Det varede imidlertid ikke længe, før Kjærlighedsguden forbarmede sig over mig og satte mit 18-aarige Hjerte i den stærkeste Bevægelse, og saa pludseligt som Romeo, da han saae Julie, var jeg bleven „skudt“ i den ene af de unge Piger - hende med det dejlige blonde Haar i svære Nakkefletninger og det

blide sværmeriske Blik og to fine Roser paa Kinderne, der, som jeg syntes, farvedes stærke-re, naaer vore Øjne mødtes, og de bleve det ofte.

Jeg havde nylig læst „Øen i Sydhavet“ og bevægedes af de Scener, hvor Eberhardt træffer den smukke „Bissekræmmerske“, som han aldrig senere skulde faa at see. Her var Lighed endogsaa i hendes Navn, og jeg var Eberhardt. Ogsaa min Ven befandt sig udmærket, og at vort ophold i det herlige Helsingør maatte forlænges nogle Dage, derom var vi Alle enige. Den følgende Dag bleve vi af en af Familien, en velhavende Brændevinsbrænder, budne ud til hans Landsted, der laa derude, hvor de mange Møller ligesom omgiver Byen og snurre rundt med Vingerne. En firsædet Holstener kom og hentede os fra det lille „Tempel“ i Suderstræde (Sudergade red.), i hvilken vi alle stuedes sammen. Selvfølgelig sad jeg mellem de to Søstre beruset af Kjærlighed og Dufte af hendes nystrøgne lyserøde Kjole.

Det var en dejlig Dag den 27. Juli. Alle vi Unge tumlede os paa Marken mellem Høstakkene, jeg tegnede hendes Portrait<sup>3</sup> i min Lommebog, og hun gav mig en Firkløver til Erindring. Aldrig kom der et Ord over vore Læber om hvad, der bevægede os, det var ogsaa unødvendigt, et Blik og et Haandtryk sagde Alt.

Sent om Aftenen naaede vi med alle de unge i Selskabet Helsingør paa et Hølæs, der skulde komme Kørerne i Brænderiet tilgode. Det var fuldt Maaneskin, og ude over Sundet tegnede sig en prægtig dobbelt Regnbue. Næste Morgen reve vi os begge nø-

digt løs fra Sirenernes Ø, og jeg saa aldrig senere min smukke „Bissekræmmerske“. En hektisk Rødme paa Kinderne og Svaghed i Brystet havde i nogen Tid vakt hendes Nærmestes Bekymring, og et Aarstid efter var Rosen visnet sammen med Firkløveren.

En Menneskealder senere, da jeg med Hustru og Børn laa paa Landet ved Helsingør, slentrede jeg ind paa den derværende Kirkegaard og læste tankeløst paa Gravstenene. Da standse jeg ved en Grav, der bar hendes Navn, og et vemodigt Minde trængte sig frem fra min Ungdom.

*Der blomstrede Rosen igjen.*

Senere hår jo Livet skjænket mig saamange Blomster paa min Vej, og naar jeg nu i min Alderdom nedskriver mine Erindringer og ogsaa opfrisker dette lille Minde, saa er det mest, for at mine Børnebørn kunde see, at ogsaa Bedstefader engang har været ung.

*28de December 1900*

### Noter

<sup>1</sup> Jacob Alexander Theodor Winsløw, 1815-91, underlæge i Livgarden, senere distriktslæge i Nakskov.

<sup>2</sup> Johannes Ewald, 1743-81, .

<sup>3</sup> Originalportrættet er stadig i vor families eje, og er trykt i bogen om Th. Stein af Johannes Stein, side 23. Hendes navn var Emilie Henriette Laura Backe f. 23.5.1828, d. 24.5.1848.

## Næste nummer af FAHS

Datoerne for udgivelse af FAHS blev i årets første nummer beklageligvis angivet fejlagtigt. De rigtige udgivelsesdatoer er følgende: 1. februar, 15. april, 15. august og 1. november 1997. Bemærk at allersidste frist for aflevering af stof til bladet er 1 måned før udgivelsen.

---

### **Frederiksborg Amts Historiske Samfunds bestyrelse:**

*Formand:* Henrik A. Bengtsen

*Næstformand:* Gudrun Lund Meyer

*Kasserer:* Bent Laurents

*Sekretær:* Eva Stennicke

*Medlemmer:* Lars Bjørn Madsen,  
Kenno Pedersen, Anders Alsløv,  
Aase Zinck, Dorrit Rosenborg,  
Flemming Beyer.

### **Generalforsamling lørdag den 15. marts.**

Lørdag den 15. marts afholdt Frederiksborg Amts Historiske Samfund ordinær generalforsamling i det nyrestaurerede Helsingør Sommerteater. 35 medlemmer var mødt op, og generalforsamlingen blev afholdt i god ro og orden under kyndig ledelse af dirigenten, Erik Buch Vestergaard.

Debatten efter bestyrelsens beretning, som bliver trykt som tillæg til Historisk Samfunds kommende årbog, var

livlig og konstruktiv, og der fremkom mange gode ideer til bestyrelsen kommende arbejdsår.

Specielt FAHS Bladet og dets redaktionelle linie blev livligt debatteret, og flere medlemmer kom med konkrete forslag til aktuelle artikler. Bladets redaktionelle linie blev kommenteret, og bestyrelsen gjorde rede for de redaktionelle ændringer, der var foretaget i forbindelse med bladet gennem det sidste år. Frederiksborg Amts Historiske Samfunds regnskab for 1996 blev i kasserens fravær gennemgået af Bent Jeppesen fra Helsingør Teaterkontor, der dagligt kører Historisk Samfunds administration. Regnskabet, der ligeledes bliver aftrykt i tillægget til den kommende årbog, blev godkendt uden væsentlige kommentarer. Da Erik Buch Vestergaard ønskede at træde ud af bestyrelsen, foreslog bestyrelsen i stedet arkitekt Anders Alsløv fra Slangerup indvalgt, hvilket generalforsamlingen godkendte. Den øvrige bestyrelse blev genvalgt. Som revisorer blev Åse Gjedde og Søren Riis-Vestergaard genvalgt.

Generalforsamlingen sluttede med formandens tak til det afgangende bestyrelsesmedlem Erik Buch Vestergaard, som i over 20 år har været med i Historisk Samfunds bestyrelse, heraf de 6 som formand. Efter generalforsamlingen fik de fremmødte lejlighed til at se nærmere på og høre om det gamle teater under direktør Carsten Andersens kyndige bistand. HB