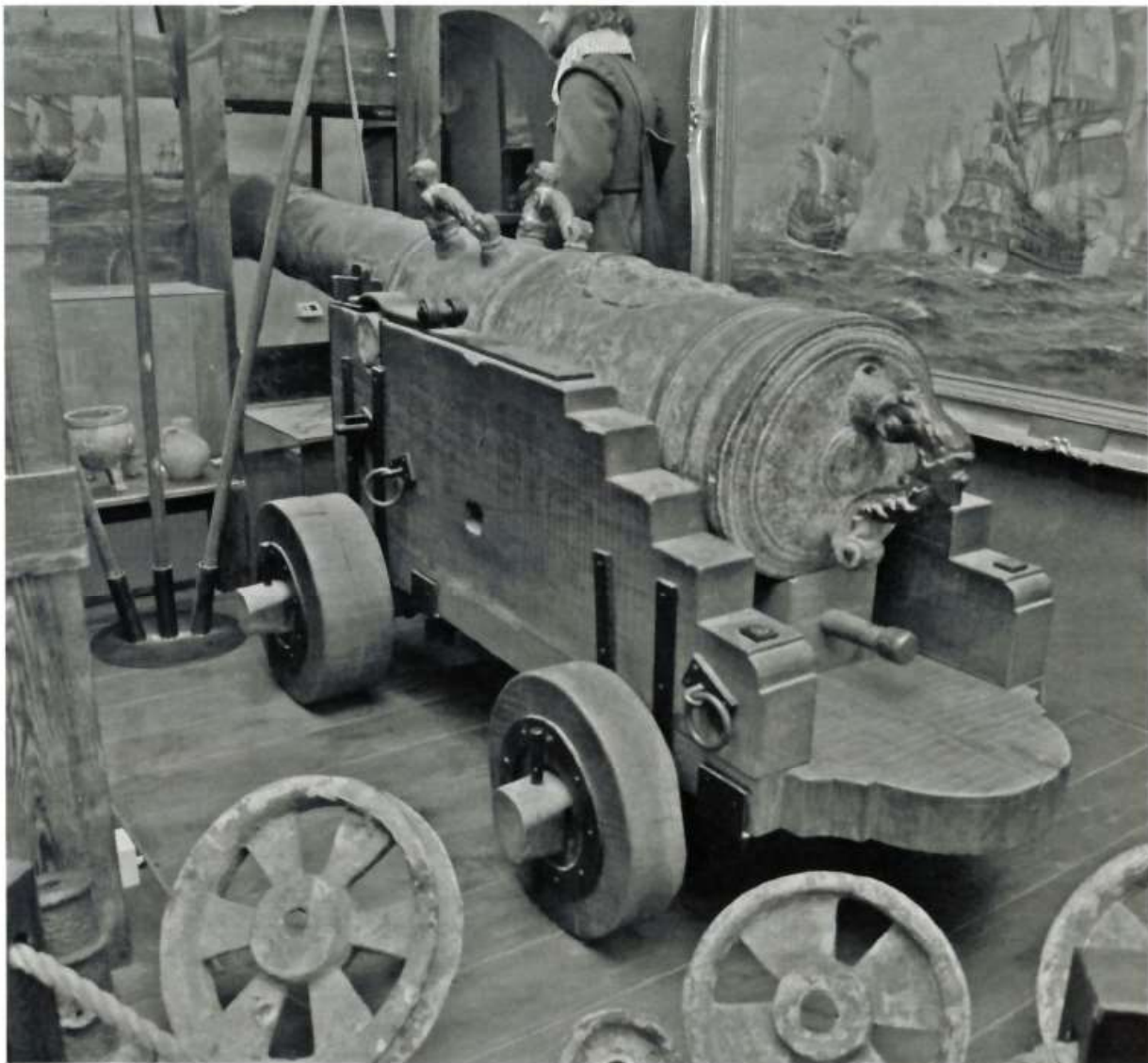


fahs



Medlemsblad for Frederiksborg Amts Historiske Samfund

NUMMER 1 februar 2011 25. ÅRGANG



Kanon støbt 1625 af Hans Kemmer i Helsingør, fisket op fra vraget af det danske admiralskib St. Sophia, der sank ud for Gøteborg i 1645. Udstillet på Gøteborg Søfartsmuseum

Nyt fra bestyrelsen

Søndag den 14. november holdt Niels Richter-Friis et velbesøgt foredrag om hans bog "Esrum Sø". Alle ca. 100 tilstedeværende mindes garanteret dagen. Der var ikke plads til en eneste til indenfor i de to lokaler i Kedelhuset. Adskillige stod op og drak kaffe og der var vist nogle som måtte undvære. Tak til alle som selv hentede deres årbog og en stor tak til de medlemmer, som har hjulpet med at dele årbøger ud. Det sparer foreningen for store portoudgifter..

Vi har flere eksemplarer af bogen. Ved forudbestilling tager vi dem gerne med til årets generalforsamling. Bogen om Esrum Sø koster 250 kr.

Foreningen fået ny hjemmeside. Adressen er fortsat www.fahs.dk, men designet er kraftigt ændret og forynget, og den er lettere at bruge. En stor tak til vores webmaster Ebbe Nielsen, som på eget initiativ har udarbejdet FAHS's nye hjemmeside. Sammen med dette nummer af FAHS bladet udsendes girokort til betaling af kontingentet for 2011. Vi håber at I har lyst til at være med også i 2011.

Årets næste arrangement bliver generalforsamlingen søndag d. 20 marts med efterfølgende foredrag om Christian IV som kanonstøber (Læs mere på bagsiden og inde i bladet).

Det første arrangement i 2011 fandt i øvrigt sted allerede den 6. februar, hvor ca. 40 medlemmer var mødet frem for at høre Karl-Erik Frandsen fortælle om Pesten i Nordsjælland.

Vi ses til generalforsamlingen.

På bestyrelsens vegne Eva Stennicke



FAHS

Medlemsblad for Frederiksborg Amts
Historiske Samfund
Eva Stennicke (ansvh.)
Tryk: FOA
Tilrettelæggelse og layout: Eva Stennicke

FAHS udkommer 4 gange årligt, i februar, april, august, november.
Artikler sendes til redaktøren.

Bestyrelsen:

Eva Stennicke (formand)
Peter Kalko (næstformand)
Anders Alsløv (kasserer)
Torben Bill-Jessen (ture og foredrag)
Margrethe Krogh Sørensen (sekretær)
Rolf Kjær Hansen
Kirsten Baunegaard

Kontakt til foreningen:

Eva Stennicke
E-mail: eva.stennicke@mail.dk
Tlf.: 49 28 36 38
Adresse: Frederiksborg Amts Historiske
Samfund v/Eva Stennicke
c/o Biblioteket Kulturværftet,
Allegade 2
3000 Helsingør

Foreningens bank:: Nordea,
Registreringsnummer: 1335
Kontonummer: 4374709599

På www.fahs.dk finder man bl.a. opdaterede oplysninger om udflugter og foredrag. Desuden registeret til årbøgerne 1906-2000 samt en oversigt over de ældre årbøger, som foreningen stadig har til salg.

Det Kongelige Frederiksborgske Salpeterværk

af Kirsten Baunegaard

Fra 1500-tallet blev krudt en særdeles vigtig faktor, når der skulle føres krig. Kanoner og håndvåben kom til at spille en større og større rolle, hvorfor efterspørgslen på krudt steg voldsomt. Da krudt hovedsagelig består af salpeter støttede den danske kongemagt i 15-1600-tallet ivrigt en indenlandsk produktion af salpeter i form af de såkaldte salpetersyderier, ofte små lavteknologiske foretagender med tilsvarende lavt udbytte.

Den store interesse i at få gang i en hjemlig salpeterproduktion hang sammen med at salpeteren, der som nævnt udgjorde hovedbestanddelen i krudt var vældig dyr at importere fra Ostindien, (bengalsk salpeter). Transport over land var besværlig og tyrkernes erobring af Konstantinopel i 1453 gjorde det endnu sværere. Transport via søvejen blev først et realistisk alternativ i løbet af 1700-tallet. De øvrige bestanddele trækul og svovl var væsentlig lettere tilgængelige: trækullet kom fra kronens egne skove og svovl fik man fra Island, der dengang var en del af det danske rige.

KNO₃, kaliumnitrat eller salpeter

Salpeter dannes naturligt i jorden via en biologisk proces, hvor organiske, kvælstofholdige stoffer danner ammoniak ved forrådnelse og via bakterier omdannes til salpeter, især ved stalde, grisestier og møddinger.

Salpeter har den kemiske formel KNO₃, (kaliumnitrat). Selve omdannelsesprocessen tager to-tre år og kan fremmes ved tilsæt-

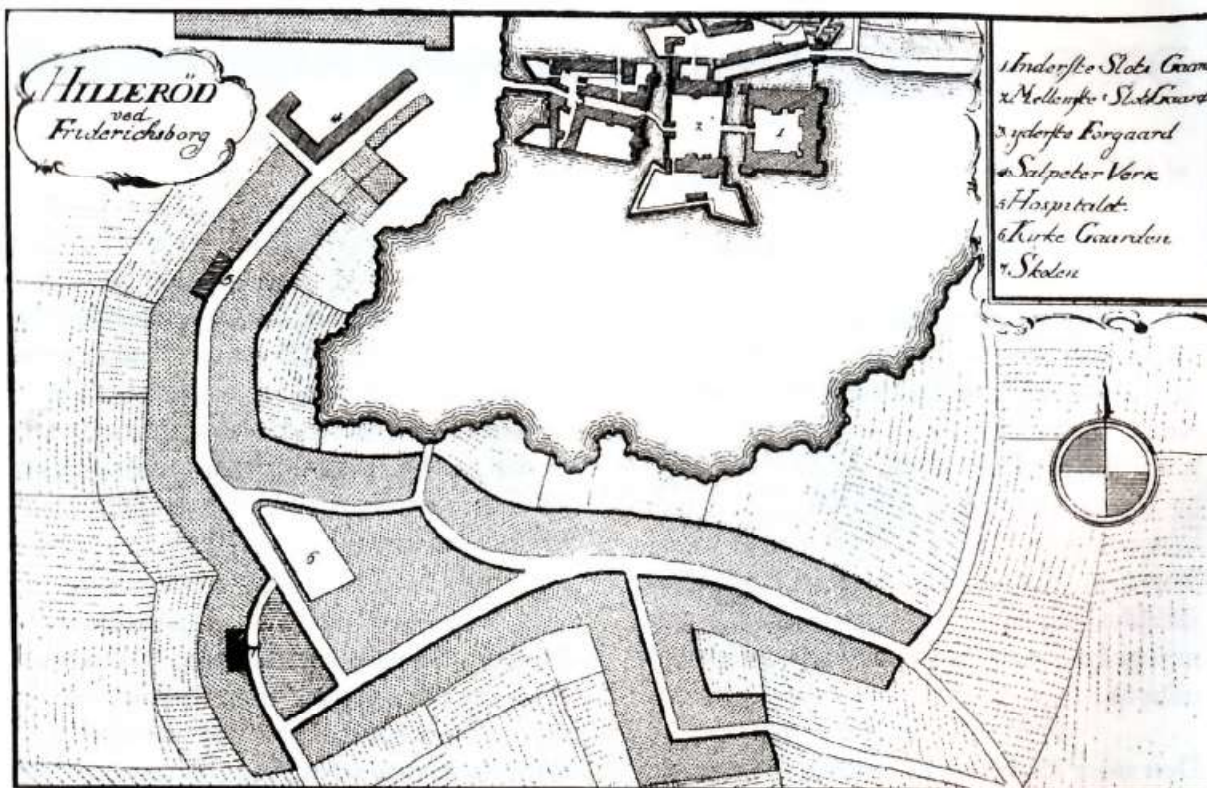
ning af gylle, aske og læsket kalk. Rå salpeter kunne i datiden ikke umiddelbart anvendes ved krudtfremstilling, men skulle renses og koncentrerer via en indkogningsproces så den færdige salpeter fremstod ren og tør. Til ét kilo færdig salpeter beregnede man 10 læs kløvet brænde!

Støtter handel, industri, videnskab

I første halvdel af 1700-tallet blev handel og den første spæde industri støttet af regering og den enevældige kongemagt. De merkantilistiske vinde, der blæste hen over Europa inspirerede også til igangsættelsen af virksomheder. Således var oprettelsen af Det kongelige Frederiksborgske Salpeterværk støttet af det nye Kommercekollegium, (egentlig General-Landets-Økonomi- og Kommercekollegium), en statslig institution, der fik til opgave at hjælpe nye virksomheder og handelsforetagender på vej.

Ligeledes var den spirende videnskab og interesse for at udvinde landets egne råstoffer genstand for stor opmærksomhed og økonomisk støtte fra statsmagtens side. I 1753 blev den første danske mineralinspektør, Andreas Birch udnævnt og han havde samme år besøgt Hillerød. Han vurderede mulighederne for at udvinde salpeter af den megen hestegødning fra staldene fra Frederiksborg Slot og Det Kongelige Frederiksborg Stutteri som værende meget positive.

Råstofferne til salpeterfremstilling var således til stede i rigelige mængder. Et andet argument for en placering i Hillerød var det



Kort over Hillerød. Fra Erik Pontoppidans 'Den danske Atlas', 1764.

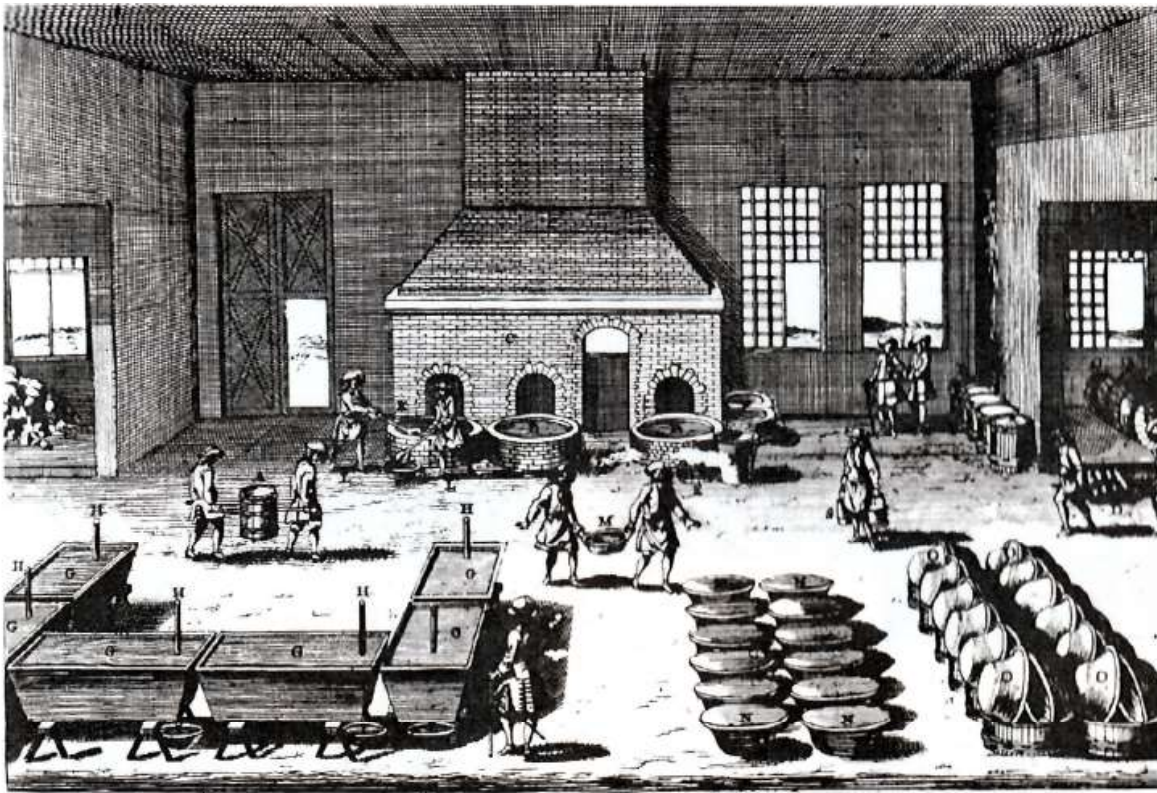
faktum, at byen gennem flere hundrede år var hærget af voldsomme og ødelæggende brande. Etableringen af værket kunne måske hjælpe den trængte by på fode igen. Desuden blev salpeter i form af salpetersyre HNO_3 (af datiden kaldet 'skedevand', af tysk: Scheidewasser eller aqua regia (kongevand), idet salpetersyre kunne opløse guld og platin) anvendt indenfor farverhåndværket, hvor syren fixerede og klarede farverne til stoftryk.

I Hillerød var der ganske mange farverier og 'kattuntrykkerier' (bomuldstrykkerier), der kunne være aftagere af salpetersyren fra værket, hvilket uden tvivl også har været et yderligere argument for værkets placering. Med anlæggelsen af et decideret salpeterværk satsede man på, at få en mere rentabel, rationel og ikke mindst større produktion i gang, end hvad man hidtil havde set

på salpetersyderierne. Den 23. juni 1753 udstedte Frederik V derfor befaling om, at der skulle etableres et salpeterværk i Hillerød og det skulle drives for kongens regning - og det næsten 100 år før anden industri kom i gang i Danmark.

En kongelig mødding i Lille Jægergaardsvang

Salpeterværket blev placeret i den trekant, der dannes af den nuværende Slangstrupgade, Slotsgade og Møllestræde. Arealet kaldtes Lille Jægergaardsvang og hørte til slotet og stuttoriet, der anvendte området som mødding. Så råvarerne til fremstillingen af salpeter var så at sige lige ved hånden. Frederiksborg Stutteriet var oprettet af Frederik II, og i stuttoriets første år var det dels placeret på det lille lystslot Sparepenge, der lå lidt til højre for den nuværende Barokha-



Indkogning og raffinering af salpeter. Kobberstik i 'Surirey de Saint-Remy': Memoirs d'Artillerie, 1741

ve dels på slottets ladegård, der lå ved den nuværende Selskovvej, altså vest for slottet. Frederik II mageskiftede med Birgitte Gøye og Herluf Trolle i midten af 1500-tallet. Ægteparret Gøye og Trolle fik Skovkloster ved Næstved (og det kaldtes siden da Herlufsholm) og regenten fik herregården Hillerødsholm. Frederik II satte opførelsen af Frederiksborg Slot i gang hurtigt derefter og betegnelsen Hillerødsholm overgik til slottets ladegård.

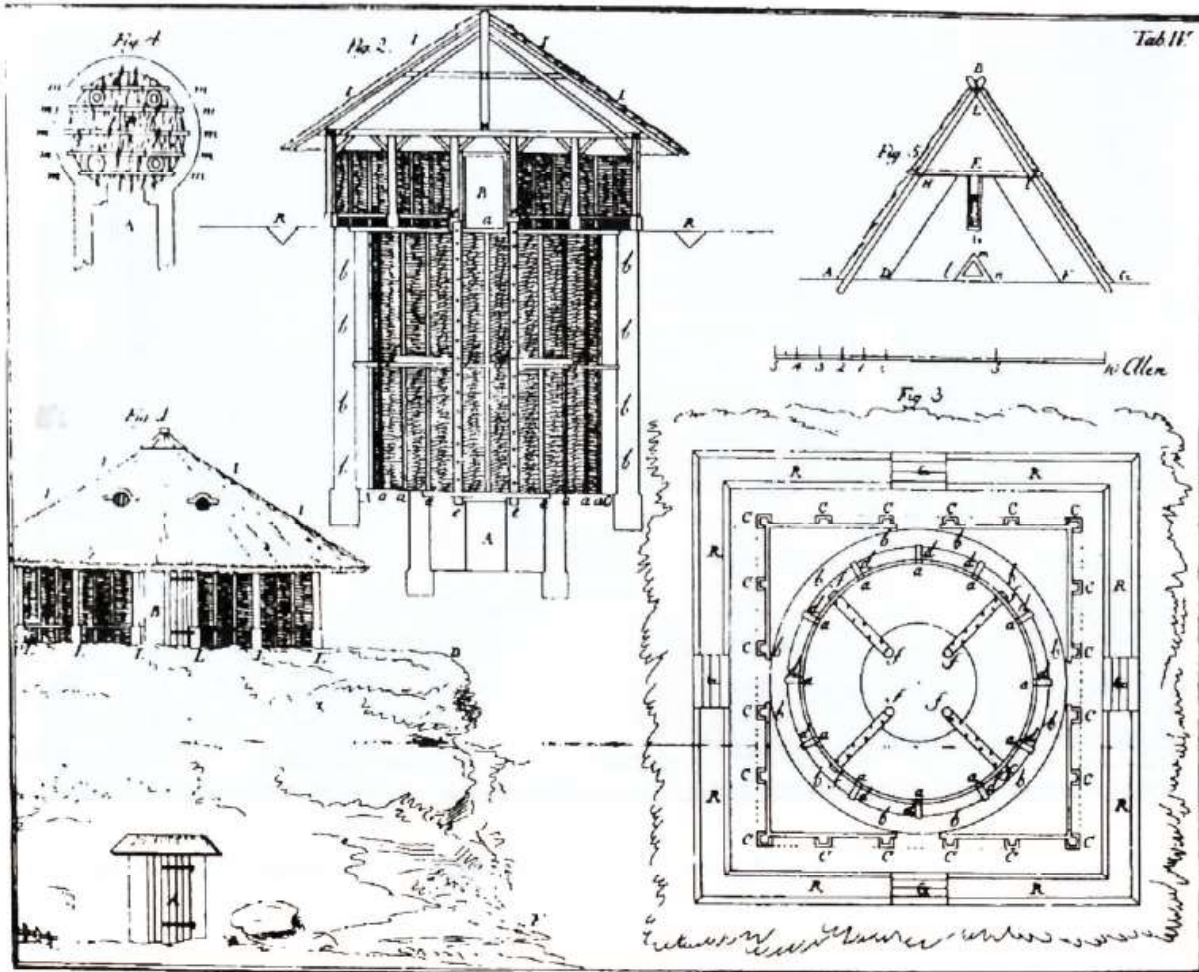
Værket bygges op

Selve produktionen af salpeter foregik i to tempi: i overdækkede salpeterlader blev gødningen, inklusive halm og jord fra stalene, spredt ud og jævnlige vandet med gylle, læsket kalk mv.. Efter to-tre år blev gødningsmassen indkogt i store kar i et såkaldt kogehus og salpeteren således udvundet.

Ved værkets start blev der langs Slotsgade opført en meget lang salpeterlade på 240 alen og 18 alen bred, dvs. næsten 150 meter lang og godt 11 meter bred. Desuden fandtes kogehus, kalkovn (tilsætning af læsket kalk speedede processen op) og en såkaldt 'putrifaktionskule', hvor man opbevarede forrådnede plante – og dyrerester, også til fremskyndelse af processen.

Usikker drift og usikker ledelse

Til at lede salpeterværket ansatte man i første omgang en svensk salpetermester Hammer, men af uvisse grunde blev han hurtig erstattet af en tysk læge, Erichsen, der kom fra en stilling som stadsfysicus i Bergen. Produktionen af salpeter var ringe og aktionærerne fik ikke meget ud af deres investeringer og det blev ikke meget bedre, da man efter Erichsens afgang i 1760 an-



Putrifaktionskule. Fra Peter Jacob Hjelm: 'Underrättelse om fördelacktigaste Sättet att anlägga Salltpeter Lador och att i stort tilvercka Salltpeter', 1799.

tog J.J. Bruun, som var uddannet tegner og kunstmaler (!) som inspektør på salpeterværket.

Trods gentagne bønsskrifter til kongen, fritagelse for skatter og afgifter, fritagelse for militærtjeneste, i øvrigt en gammel tradition for salpetersydere, ja så blev der kun produceret omkring 500 kg salpeter om året. Dette ringe resultat førte til at Kommerce-Kollegiet bad en ekspert Christian Martfelt om at undersøge værkets drift og økonomi. (Martfelt var en af initiativtagere til oprettelsen af Det Kongelige Landhus-holdingselskab i 1769). Martfelt konklude-

rede, fornuftigt nok, at det værket trængte til, var en uddannet salpetermester, der kunne udnytte de gunstige forhold på stedet. Sammenlignet med svenske salpeterværker var det også tydeligt at produktionen var urentabel: salpeterværket i Hillerød kunne af to tønder gødningsjord udvinde et pund salpeter. Svenske salpeterværker kunne af kun én tønde gødningsjord udvinde fire pund salpeter!

Direktionen valgte at sidde Martfelts anbefaling overhørig og der blev ikke antaget uddannede salpetermestre, man refererede til den første svenske salpetermester Ham-

*Foto fra Slotsgade
ca. 1860.*



mer, der ikke havde været nogen succes for salpeterværket efter direktionens mening.

Slut på Salpeterværket

Efter år med en ringe produktion, afbrudt af en kortere periode med lidt forbedret økonomi ved produktion af salpetersyre, det såkaldte 'skedevand', der kunne afsættes til farverier og 'kattuntrykkerier', gav de sidste ejere af værket, Christian og sønnen Johan Julius Vosbein op. Johan Julius Vosbein var ellers en driftig herre, der i 1839 stiftede Frederiksborg Amtstidende og var medstifter af Frederiksborg Spare og Laanekasse samt Frederiksborg Amts Landboforening. Produktionen var for urentabel og værket havde været belemret med en dårlig økonomi i gennem alle årene.

J.J. Vosbein standsede driften af salpeterværket i 1841, rev alle salpeterlader og andre produktionsbygninger ned og udstykkede den del af arealet, der lå ud mod Slotsgade til byggegrunde. I 1844 købte Hillerød Købstadskommune arealet, der lå ud mod Slingerupgade for 2.000 Rdl og benyttede pladsen til kreaturmarkedsplads helt frem til efter 2. verdenskrig. Den sidste markedshal blev revet ned i 1967 og pladsen bruges nu primært til parkeringsplads. Det eneste, der

er tilbage af Salpeterværket er navnet Salpetermosen.

I 1759 fik Salpeterværket lov til at skære gratis tørv i den daværende Tranemose syd for byen - efter den tid skiftede mosens navn til Salpetermosen.

Litteratur og kilder:

Conventions-Acticler, angaaende det Fride-
richsborgske Salpeter-Vaerk, og det anlæggende
Vitriol-Værk, vedtaget i General-Forsamlingen
den 16. Januar 1756, 7 s.

Gustafsson, Nils: "Det kongelige frederiks-
borgske salpeterværk 1753-1841". Hillerød
1986. 79 s. ill.

Christian Balling Jensen: "Bogen om krudt:
fordums krudtværker i Norden og folkene bag
dem". Politiken 1992. 176 s. ill.

Barfod, Lars Hoffmann og Jens Waaben, Eb-
ba: "Christian 4's salpeterværker". Udgivet af
Kirsten-Elisabeth Høgsbro og Knud Waaben.
Rigsarkivet 1995. 228 s. ill.

Beyer, Flemming: "Lowsons Gaard - myte el-
ler virkelighed. Møllestræde 4 og 5 i Hillerød."
NoMus 2001. årg. 14. s. 3-9 ill.

Jarlmark, Niels: "Engelskrødt og skedevand:
om farver, farvere og salpeter i Hillerød", No-
Mus 2003 årg. 16 nr. 3. s. 3-11.

Christian 4.'s fabrikseventyr i Helsingør og Hellebæk

Gethuset i Helsingør og Hammermøllen og Kobbermøllen i Hellebæk

af Lone Hvass og Torben Bill-Jessen

I 1570erne skete der store forandringer i Nordsjælland. Kong Frederik 2. så de muligheder, der var i området ved Helsingør og Hellebæk. Her fandtes mange søer, store skove, her var Sjællands største fald på vandet på sin vej mod kysten. Stedet var centralt beliggende, næsten midt i riget, tæt ved hovedstaden, guldet kom ind i en lind strøm gennem Øresundstolden, og slottet på "øret" garanterede sikkerheden.

I årtierne før 1600 arbejdede Henning Graver, Valentin von Spangenberg, Jacob von Mansfeldt med flere, alle entreprenører med stor erfaring i ændring, forbedring og udnyttelse af landskabet. Underskoven i Teglstrup Hegn blev fældet, kun eg og bøg fik lov at stå tilbage. Søerne blev uddybet, og der blev udsat karper således, at der hvert tredje eller fjerde år kunne sendes frisk fisk til de kongelige borde. Kanaler blev gravet, stigbord opsat som forbindelse mellem damme og søer, så vandet kunne reguleres ned til Kongens Mølle, der lå ved stranden i Hellebæk. Kongens Mølle var en slots- og kornmølle, der alene havde til opgave at forsyne slottets ansatte og de kongelige maver med brød.

Christian 4. kunne også se de store muligheder, landskabet bød på. Han udbyggede vandingssystemet, planlagde og fuldførte et industriforetagende, der ikke havde set sin lige, før Helsingør Jernskibsværft så dagens lys næsten 300 år senere.

Danskernes dominerende stilling i Norden var truet af "den onde nabo" mod øst, og Frederiks 2. artilleri var gammeldags.

Det måtte der gøres noget ved. Køben-

havn havde sit gethus, hvor det flydende metal blev til kanoner, men kapaciteten var tilsyneladende ikke stor nok. Her var området ved Kronborg brugelig.

De til rådighed værende skriftlige kilder, der er brugt til den kommende bog, er hovedsagelig hentet fra Øresundstoldens regnskaber, Kronborg Fæstnings regnskaber og kancelliets brevbøger.

I året 1597 melder høvedsmanden på Kronborg, Casper Mildnitz, til Christian 4., at en person har meldt sig hos ham og tilbudt at ville anlægge en hammermølle ved Kronborg, hvis han må få redskaber og andet, som kan være nødvendigt. Det er kongen straks med på, og han beder Casper Mildnitz henvise denne person til hofmesteren Christoffer Valkendorff, som af kongen har fået ordre til at lade en mølle opsætte. Det belejlige sted for møllens placering blev fundet i Hellebæk ved Frederik 2.'s kornmølle, 3 km nord for Kronborg. Her var de optimale muligheder for vandkraft, omgivende søer og ikke mindst tilgængeligheden for skibenes ladning med last og losning.

Den nederlandske murermester Hans von Andorff, der i 1576 havde stået for Kongens Mølle, fik overdraget opgaven med at bygge et gethus i Helsingør. Det var her, at kongen havde sine store planer om kanonstøbning. Lensmanden Ditlev Holck betalte von

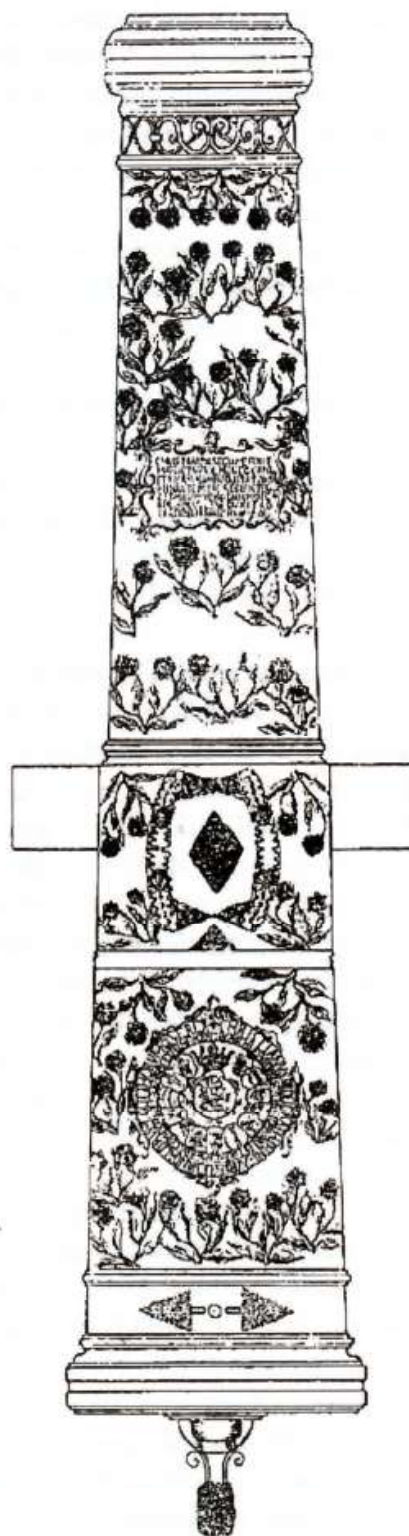
Andorff 200 daler for at stå for arbejdet med det kommende Gethus, hvor de kommende kanoner, eller i datidens sprog, "kartover, slanger, krudtpotter og stykker", skulle støbes. Hans arbejds løn var sat til i alt 400 daler om året. Huset lå i Kongensgade, hvor den store bygning "Borgen" ligger i dag.

Den tredje virksomhed var Kobbermøllen. Om denne virksomhed ved vi ikke ret meget. Den har som de første af Hammermøllens bygninger hovedsagelig været bygget af træ. 1607 blev opført en ny bygning ved Kobbermøllen med bredere tag "hvor af kobbersmeden for regnen kunne arbejde". Den væsentlige del af kobbermøllen har været smelteovnen, hvor kobber og zink blev smeltet, og hvortil der var knyttet et kobberkammer. I de 40 år, vi kan følge produktionen af kobbervarer, er det bemærkelsesværdigt, at der først rigtigt er gang i kobberproduktionen efter Kalmar-krigen.

Kobbervarerne var mangfoldige, det var først og fremmest køkkentøj, især de store kedler, pandebunde, fyrbækkener og bryggepander - hvoraf en var på 100 tønder! og tagplader. Vi finder oplysninger om toiletmøbler til kongens familie, et natbækken til prinsens kammer (den udvalgte prins), kobberflasker til vinkælderen på Københavns Slot, kobberstøvler til kongelig majestæts egne fødder og 350 store og 200 små kobberfade til Børnehuset i København.

I 1602 måtte alle kirker med mere end een klokke aflevere de øvrige til omsmelting til kanoner. En af Danmarks største oprustninger var i gang. Rotgeteren (sådan hed støbemesteren) i Helsingør Hans Wulff Entfelder var sammen med kollegaen i København i færd med at modernisere det danske artilleri i en hidtil uset grad.

Når man i Helsingør står på Kongensgade ved Danserindebrønden er det svært at forestille sig, at her lå en fabriksvirksomhed, der ikke havde sin lige i det øvrige land



Tegning af kanon støbt egenhændigt af Christian 4. i Helsingør Gethus i Kongensgade 1601

bortset fra hovedstaden. Her var kæmpestore osende skorstene og ovne, hvor man støbte de tons tunge kanoner og kirkeklokker. Æsler og heste der slæbte kanonerne op ad bakken og ad Gl. Hellebækvej til Hammermøllen, hvor de blev udboret og færdiggjort. Alt hvad der her vidner om denne industri er et sort lag under jorden, som museerne undersøgte for nogle år siden.

Også kirkeklokker støbtes der. Der var kirker rundt i landet, der igen kunne tænke sig at få en klokke mere, efter at de andre var inddraget. De kunne så henvende sig til rotgeteren i Helsingør. I dag hænger klokker støbt i Helsingør både i Danmark, Norge og Skåne.

Ved det naturskønne Hellebæk ankom Helsingørs færgemænd sejlene for at assistere de skibe, der kom med stenkul til værkerne fra England. Helsingør havde ingen egentlig havn, så Hellebæk var et egnet sted til losning. Dog kunne de fremmede skibe ikke gå ind på det lave vand, hvorfor det var nødvendigt at færgemændene mødte skibene på åbent hav, hvor en omlosning skete, så det vigtige stenkul kunne komme i land til værkerne. Det var også her at de færdige kanoner ad søvejen kom til Tøjhuset i København.

Her i Hammermøllen blev alskens jern smedet til kongens brug. Her fremstillede hammersmeden Casper Fincke de skønneste smedearbejder, der til i dag er fremstillet i Danmark, listen er lang: Rundetårns gitter, ringrendingsporten på Frederiksborg og gitteret foran Christian 4.'s kapel i Roskilde Domkirke. Her kom rotgeteren fra Helsingør og betjente den træbyggede boremlølle og færdiggjorde bronzekanonerne. Dette, et af Danmarks største industriforetagender sluttede midt i 1600-tallet. Bygningerne forsvandt og glemselens støv lagde sig over den engang så travle arbejdsplads.

Alt dette og meget mere, kan læses i den kommende bog om Christian 4.'s kanonstøberi ved Kronborg. Den udkommer som årbog til sommer.



Tegning af den smukke munding på kanonen med navnet: Harald Hyldetand

Nye bøger og artikler

Handels- og Søfartsmuseet på Kronborg. Årbog 2010.

Med "FAHS-briller" på vil jeg pege specielt på to af artiklerne.

Side 41-72: Erik Gøbel: Øresundstolden og dens regnskaber 1497-1857.

Regnskaberne, der er optaget på Unescos "Memory of the World Register", fylder over 700 bind i Rigsarkivet. Forfatteren fortæller afslutningsvis om det store hollandske projekt, hvor omkring 50 mennesker indtaster (på dansk) oplysningerne fra Øresundstoldregnskaberne i en database. Et fantastisk hjælpemiddel for forskerne, og vi andre kan nok også få glæde af det.

Side 73-100: Jakob Seerup: Historien om de danske vagtskibe i Sundet, på Storebælt og Københavns Red.

Jesper Godvin Hansen: Fotografen Louise Thomsen. Hellebæk 1823-1907.

Hellebæk-Aalsgaard Egnshistoriske Forening, 2010. 47 sider : ill.

Louise Thomsen var blandt de første kvindelige fotografer i Danmark. Fra omkr. 1860 var hun aktiv i fabrikssamfundet i Hellebæk. I bogen er gengivet ca. 50 reproduktioner af hendes billeder - såvel almue som overklasse.

Michael Stoltze: Danmarks nationalparker. Lindhardt og Ringhof, 2010. - 236 sider : ill.

Side 124-145: Nationalpark Kongernes Nordsjælland.

Fotograf: Jan F. Stephan . Lokalhistorisk Arkiv og Forening i Allerød Kommune, 2010. 100 sider : ill.

Fotografier fra 1970'erne og 80'erne.

Nils Erik Andersen: Om lokal skolegang 1720-1920. Glimt fra 200 års læring, Ganløse, Knardrup, Ledøje, Slagslunde, Smørum, Stenløse, Søsrum, Veksø, Ølstykke. 2010. 90 sider : ill.

Fortællinger fra graven : skæbner bag gravstenene i Hillerød og omegn. Hillerød, 2010. 142 sider : ill.

Historier om en lang række afdøde Hillerødborgere og deres liv og færd.

Finn Reindahl: Kvindeskæbner i Frederiksborg 1767-1817. Hillerød Lokalhistoriske Forening, 2010. 128 sider : ill.

20 kvindeskæbner, der har ført til optegnelser i myndighedsarkiver med relation til Hillerød. Personskildringerne sættes i perspektiv af love og regler, økonomiske forhold, boligforhold og lokale forhold i øvrigt.

Forfatteren **Birgitte Jørkov** er netop udkommet med sin fjerde krimi **Døds-synder**. Ligesom de tre foregående er handlingen henlagt til middelalderens Helsingør. Bøgerne bygger på en grundig research både i middelalderen og i Helsingørs historie.

Bøgerne er velskrevne og man behøver ikke at være fra Helsingør for at synes, at de er spændende - måske ikke på samme måde som mange andre krimier - men spændende fordi det er nemt at forestille sig, hvordan det var at bo og leve i en by i middelalderen. Og så kan man jo altid besøge Helsingør efter forretningerne har lukket og gå i de små gader i tasmørket. Forfatterens tre foregående bøger i serien hedder: **Vor Frues sidste søndag, Når himlen falder ned og Vesten for øret.**

Generalforsamling søndag den 20. marts 2011

Der indkaldes hermed til ordinær generalforsamling søndag den 20. marts 2011 kl. 14 i Kedelhuset Christiansgade 5 i Hillerød (bag Hillerød Bibliotek)

Dagsorden ifølge lovene:

1. Valg af dirigent.
2. Bestyrelsen forelægger beretning om foreningens virksomhed i det forløbne år.
3. Bestyrelsen forelægger det af revisorerne godkendte årsregnskab til godkendelse.
4. Mulige forslag fra bestyrelsen eller fra samfundets medlemmer.
5. Valg af bestyrelsesmedlemmer for en periode på 2 år.
Ulige år vælges mindst 3 - lige år mindst 2 medlemmer. Evt. valg af suppleanter.
6. Valg af 2 revisorer.
7. Fastsættelse af kontingent for det kommende år.
8. Eventuelt

Forslag, der ønskes behandlet på generalforsamlingen, skal fremsendes skriftligt til bestyrelsen senest 14 dage før generalforsamlingen. Alle beslutninger med undtagelse af de i § 8 og 9 nævnte, afgøres af generalforsamlingen med simpel majoritet.

Over generalforsamlingens forhandlinger føres en protokol.

Efter generalforsamlingen fortæller Lone Hvass og Torben Bill-Jessen om Christian IV som kanonstøber. Danmarkshistoriens største våbenproduktion af artilleri fandt sted i Helsingør. Kirkeklokker var et andet produkt. Hele historien kommer i årbogen for 2011.

Der serveres kaffe/te og kage.
Mødelokalet er i stueplan og handicapegnet