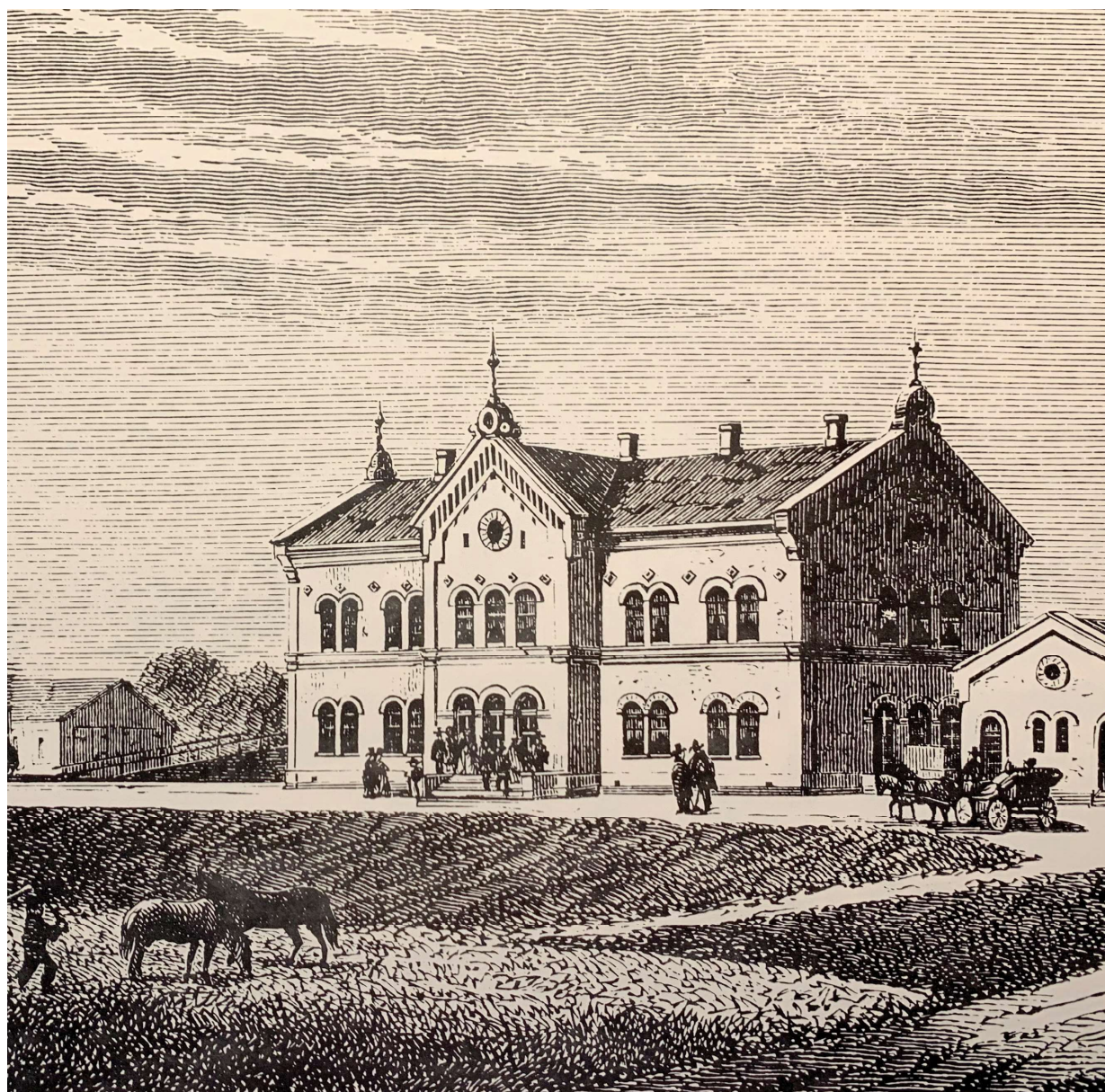


fahs



Medlemsblad for Frederiksborg Amts Historiske Samfund

Nummer 4 December 2020 34 årgang





FAHS

Frederiksborg Amts
Historiske Samfund

Medlemsblad for Frederiksborg Amts
Historiske Samfund
Tryk: TopTryk Grafisk Tilrettelæggelse:
Margrethe Krogh (ansvh.)
Layout: Lars Bjørn Madsen
FAHS udkommer 4 gange årligt.
Artikler sendes til redaktøren.

Den nye bestyrelse:
Margrethe Krogh (formand)
Eva Tønnesen (næstformand)
Henrik Bachmann (kasserer)
Lene Falster (sekretær)
Lars Bjørn Madsen (redaktør)
Lone Hvass
Kjartan Langsted

Kontakt til foreningen:
post@fahs.dk
Margrethe Krogh:
tlf. 3011 7232
Mail: Formanden@fahs.dk
Vedr. medlemskab:
Se hjemmesiden eller kontakt
Henrik Bachmann kasserer@fahs.dk

På www.fahs.dk finder man bl.a.
opdaterede oplysninger om
udflugter og foredrag.

Desuden register til årbøgerne 1906-
2000 samt en oversigt over de ældre
årbøger, som foreningen stadig har til
salg ved henvendelse til:
Henrik Bachmann

Forsidebillede: Banegården ved
Frederiksborg 1864. Træsnit fra
Illustreret Tidende

Nyt fra Bestyrelsen

I sidste nummer af FAHS-bladet skrev vi, at usikkerheden i foråret var stor. Det er den stadig. Vi gennemførte generalforsamlingen (se senere i bladet); men måtte endnu engang aflyse Gorm Tortzens foredrag. På det tidspunkt måtte vi kun være ti personer i lokalet, og det duede bare ikke. Vi håber at kunne gennemføre foredraget i foråret, men tør ikke sætte en dato på endnu. Vi har planer om en tur til Torup og Søborg med arkæolog Kjartan Langsted også engang i foråret og så håber vi på, at generalforsamlingen i april kan gennemføres. Årbogen for 2021 er "Nordbanen" af John Poulsen, udgivet af "bane bøger". Bogen er lige udkommet, men da I får den som årbog 2021 skal I ikke ønske Jer den i julegave.

På bestyrelsens vegne
Margrethe Krogh

Kære medlem

Som du kan læse andetsteds her i bladet, er FAHS årbog for 2021 allerede udkommet. Vi synes derfor ikke, der er nogen grund til at vente til generalforsamlingen i april næste år med at uddele den. På grund af Corona restriktioner bliver der ikke noget arrangement i forbindelse med afhentningen, men hvis I kommer:

Lørdag den 20. februar 2021 mellem kl. 14 og 17 ved Præstevang kirke, Tamsborgvej 2 i Hillerød

så kan I få bogen udleveret. Vores bogdepot ligger i kælderen, så man skal ind på bagsiden af kirken, hvor der vil være skilte, der viser vej. Uddelerne vil blive kontaktet inden, så vi kan aftale, hvordan vi klarer uddelingen i 2021.

Venlig hilsen
Margrethe Krogh

Generalforsamlingen 2020

Så lykkedes det endeligt at få afholdt en generalforsamling i FAHS, efter at den ordinære i april måtte aflyses.

Det var vigtigt at få den afholdt, da Niels i god tid havde meddelt, at han ikke genopstillede, og vi derfor ingen formand havde efter april. Men Niels accepterede at fortsætte hen over sommeren, indtil generalforsamlingen kunne afholdes, hvilket skete den 17. oktober.

På grund af Coronarestriktioner måtte vi kun være 30 personer i Kedelhuset og vi skulle registrere alle, så den eventuelle smitte kunne spores.

Det blev et fint arrangement med 23 deltagere. Afviklet i ro og orden af Lennart Weber. Både regnskab, beretning og ændring af vedtægter var sendt ud i bladet, så alle var orienteret.

Bestyrelsen

Til nyt medlem af bestyrelsen valgtes Kjartan Langsted, der hidtil havde været suppleant og som nyt bestyrelsesmedlem Lars Bjørn Madsen. Jeppe Tønsberg, der hidtil havde været suppleant, ønskede ikke genvalg. Tak til Jeppe for hans engagement i foreningen. Uden hans medvirken, havde vi ikke fået Nordbanen, som bliver foreningens årbog for 2021.

Bestyrelsen består herefter af: Margrethe Krogh, Eva Tønnesen, Henrik Bachmann, Lene Falster, Lone Hvass. Kjartan Langsted og Lars Bjørn Madsen. Bestyrelsen har nu fire nuværende eller tidligere museumsinspektører, hvilket vi glæder os til.

Suppleanter fik vi ikke. De øvrige poster til bestyrelsen revisor m.v. var

genvalg. Niels Nielsen udtrådte af bestyrelsen, men da han ikke var til stede på grund af sygdom i den nærmeste familie, blev han ikke takket for sit store arbejde i foreningen. Det kommer på et senere tidspunkt.

Efter generalforsamlingen fortalte Lone Hvass og Torben Bill-Jessen om deres bog ”Trolddom i en danske købstad”, som var foreningens årbog for 2020, og som I forhåbentlig alle har modtaget.

På bestyrelsens vegne
Margrethe Krogh

Kassereren har ordet

Endelig lykkedes det. Vi afholdt vores generalforsamling i oktober, hvor bestyrelsens forslag til en ændring af vedtægterne blev vedtaget.

Ændringen var ret ubetydelig, og skulle egentlig have været med i den ændring vi gennemførte af vedtægterne i 2019. Nå – men bedre sent end aldrig.

Den vedtagne ændring betyder, at vi kan vente en måned med at afholde generalforsamlingen, fordi den nu skal afholdes inden udgangen af april i stedet for udgangen af marts måned.

Derved har vi mulighed for at udsende et blad med kontingentopkrævning og indkaldelse til generalforsamling i løbet af marts måned og stadig overholde varslet på 21 dage til en generalforsamling.

Derfor skal I – kære medlemmer – ikke indbetale kontingentet for året 2021 i år; men I skal vente indtil opkrævningen kommer først i det nye år. Så er der også lidt flere penge til julegaver.

Tak for samarbejdet.

Nogle ord fra Niels Nielsen

Bestyrelsen har modtaget et brev fra den afdgående formand, som blev oplæst på Generalforsamlingen. Det gengives her:

Kære alle i FAHS

Desværre er jeg på grund af min kones alvorlige sygdom afskåret fra at deltage i årets langt udskudte generalforsamling.

Jeg har i mine år i bestyrelsen på forskellig vis været i kontakt med en masse dejlige og positive mennesker -et ret stort udsnit af foreningens medlemmer, som har været venlige og hjælpsomme. TAK for det.

Tak til de mange, der gennem årene har produceret artikler til bladet.

Tak til de forfattere, som har stillet deres bøger til rådighed for FAHS som årbøger. En meget STOR TAK skal gå til hvert enkelt medlem af den nuværende bestyrelse og til tidligere medlemmer for tæt og konstruktivt samarbejde til gavn for foreningen. De er mennesker, som evner at udtrykke sig forståeligt og fagligt kompetent om historiske emner gennem skrift og tale. Og som kan udføre de nødvendige praktiske gøremål i den daglige drift med registrering, regnskab og kommunikation.

Jeg har været medlem af en del bestyrelser, men ikke nogen, hvor der har været så stærk en samling af personer med så megen erfaring, viden og ekspertise indenfor det aktuelle område.

Jeg bringer ligeledes en varm tak til Ebbe Nielsen for hans altid loyale og grundige arbejde med hjemmesiden og for med sin skarpe logik at have styret os gennem adskillige generalforsamlinger - flere med betydelige udfordringer.

Ligeledes en varm tak til Torben Bill-Jessen for opsætning af bladet i den første tid efter Eva Stennicke og for at være en yderst tålmodig og hjælpsom lærer for mig, da det blev min tur til at stå for denne vigtige publikation i foreningen. Det er mit store håb og ønske, at iværksættelsen af de initiativer vedrørende øget kontakt til aviserne og historiske foreninger, som bestyrelsen har udtænkt, vil gøre FAHS mere synlig i Nordsjælland og resultere i nye medlemmer.

*De bedste og varmeste hilsner til alle
Niels Nielsen*



Fotografi: Sjællandske Nyheder 2020

Glimt fra Nordbanen

Af John Poulsen

Den 8. juni 1864 åbnede Nordbanen via Hillerød til Helsingør, efter at den første del – fra København til Lyngby – var åbnet 1. oktober 1863. Banen fik med tiden afgørende indflydelse på udviklingen i det meste af Frederiksborg Amt. Banen historie behandles grundigt i bogen ”Nordbanen - København – Hillerød - Helsingør”, som bliver FAHS’ årbog 2021. Bogen udleveres til medlemmerne i foråret 2021.

Hillerød og Nordbanen

Da planerne om en jernbane fra København til Helsingør for alvor tog form i begyndelsen af 1861, arbejdedes der med tre alternative linjeføringer mellem Lyngby og Helsingør. Mens én mulighed var at føre banen via Hillerød, ville de to andre føre Nordbanen længere østover, så Hillerød kun ville få forbindelse i form af hestetrukne

tog ad en sidebane fra enten Nivå eller Grønholt.

Derfor vakte det bekymring i Hillerød, at man måske ikke fik en mere direkte jernbaneforbindelse, og et udvalg blev nedsat. Allerede i april 1861 stod det dog klart, at der var fuld enighed

Vejen fra den nybyggede Hillerød Station til byen. Illustreret Tidende 1864.





Udsmykket kongetog på Fredensborg station i 1891. Lokomotivet er af datidens nyeste type, og mellem to almindelige salonvogne ses den sjællandske kongevogn fra 1871. (bane bøger)

om, at banen burde føres over Hillerød. Dermed blev Hillerød sikret sin direkte jernbaneforbindelse. Imidlertid kom jernbanestationen (se træsnit fra 1864 på forsiden) til at ligge på arealer øst for Hillerød By, så der fra Torvet i Hillerød var over ½ km til stationen. Placeringen af stationen hang sammen med, at man dels ville undgå større jordarbejder i mere kuperet terræn og dels kunne erhverve jordarealerne billigt. Arealerne hørte slet ikke under Hillerød by, som indtil 1877 kun havde en meget begrænset udstrækning, men under Frederiksborg Slotssogn. Vejen til stationen blev ikke kortere af, at man måtte sydøst på ad Hammersholtvejen og så mod øst ad den nye sidevej Stationsvej. Jernbaneselskabet måtte bekoste en yderligere adgangsvej – Jernbanevej (nuværende Nordre Jernbanevej) – fra hjørnet af Helsingørsgade og Mørkegade (nuv. Østergade) små 600 m i en bue sydøst på til

stationen. En mere direkte adgangsvej var ikke mulig, for byens nye kirkegård fra 1830 lå i vejen.

Nye tider i Hillerød

Mens Nordbanens første del fra København til Lyngby som nævnt åbnedes 1. oktober 1863, var det først den 8. juni 1864 at strækningen Lyngby-Hillerød-Helsingør kunne indvies. Det nye, hurtige befordringsmiddel skabte snart forandringer i byens næringsliv. En lokal købmandshandel meddelte: »På Grund af Jærnbanen har jeg nedsat Prisene på en Deel Kjøbmandsvarer«. Det var blevet langt billigere at få varer til byen, og specielt hvad angik grovvarer som jern, blev udbuddet hurtigt langt større end før.

Med jernbanen holdt franskrødet sit indtog i Hillerød: »Hver Morgen ankommer fra Franskbager Nielsen i Kjøbenhavn et Sortiment af franske og wiener Brødsorter, hvoraf Udlevering vil finde sted hos Kjøbmand Haagerup, ligesom ogsaa sammesteds modtages Bestilling paa franske og holland-

ske Kager, candiserede franske Frugter, Gluttenmeel og Gluttenbrød« annonceredes det midt i 1864. Det blev langt nemmere og billigere at få kul bragt til Hillerød fra havnen i Helsingør, og det medvirkede til den industrielle udvikling. Kun fire år efter Nordbanens åbning fik Hillerød i 1868 et gasværk, men det blev opført vest for den daværende bebyggelse uden baneforbindelse, så kul måtte køres i hestevogn fra Hillerød Station. Først med anlægget af Hillerød-Frederiksværkbanen i 1896 fik gasværket direkte sporforbindelse ved et sidespor fra privatbanestationen. Lidt nordøst for stationen åbnedes – ligeledes i 1868 – Hillerød Savværk, dermed tiden blev en stor virksomhed og godsforsender. I begyndelsen var trafikken ikke større end at savværket kunne læsse godsvogne mens de holdt på Nordbanens hovedspor mod Fredensborg, som løb tæt forbi savværket, men som følge af voksende toggang og øgede godsforsendelser etableredes i 1876 et privat sidespor til savværket.

Fredensborg og Nordbanen

Nordbanen skabte forbindelse mellem hovedstaden og en række kongelige slotte – Bernstorff ved Gentofte, Sorgenfri ved Lyngby, Frederiksborg ved Hillerød og endelig Fredensborg. Sidstnævnte blev opført i 1721-22, og tjente i perioder som jagtslot. Først da Frederiksborg brændte i december 1859, måtte Frederik VII og grevinde Danner – som af forskellige grunde helst ikke opholdt sig i hovedstaden – finde en ny residens, og det rykkede Fredensborg ud af glemslen.

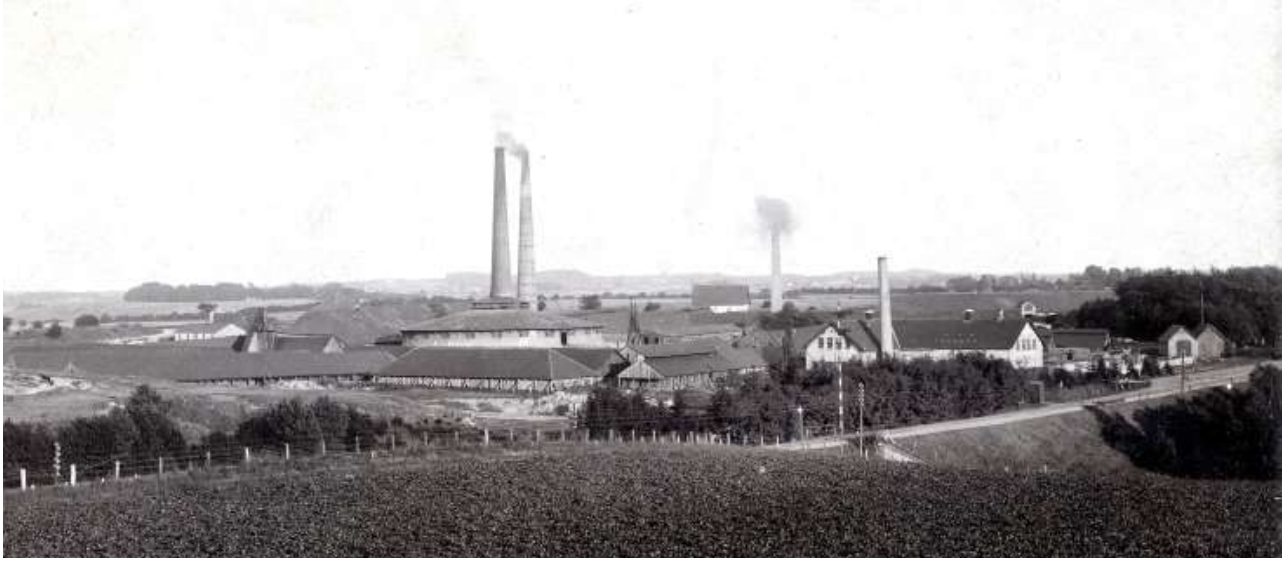
Det var dog for alvor Christian IX, der blev kronet i 1863, og dronning Louise som gjorde slottet berømt. Spe-

cielt fra 1880'erne blev Fredensborg om sommeren rammen om afslappede sammenkomster for mange af Europas regerende fyrster. Med familiemæssige bånd til bl.a. Grækenlands og Englands kongehuse og til det Russiske kejserhus, var det ikke mærkeligt at Christian IX blev kaldt Europas svigerfader. Uanset om de kronede hoveder ankom med skib eller på anden vis, rejste de næsten altid med tog fra København eller Helsingør til Fredensborg. Næppe nogen anden dansk jernbanestrækning har i samme grad været trafikeret af kongelige særtog. I den kongelige salonvogn fra 1871 – som i dag er bevaret på Danmarks Jernbanemuseum i Odense – blev det skik, at de kongelige besøgende med en diamantring indridsede deres autograf i en bestemt vinduesrude, der nu findes i Rosenborgsamlingen.

Hovedstadens betydning

Allerede omkring 1890 var omfanget af godstrafikken på Nordbanen så stort, at banen blandt alle Statsbanernes strækninger var nr. 4 målt på inten-





Blovstrød Teglværk 1909. Nederst i billedet forløber Nordbanen, der endnu er enkeltsporet. Blovstrød Sidespor anes længst t.h., og fra det var der ført spor ind på teglværket. Neden for signalmasten ses underføringen for værkets tipvognsbane mod syd. (bane bøger)

siteten – dvs. hvor mange tons der blev befordret pr. kilometer banelinje. Det skyldtes ikke mindst at Nordbanens sydlige endepunkt – København – var inde i en markant vækst.

Hovedstaden ekspansion betød nye fabrikker og nye boliger, som alle krævede byggematerialer, ikke mindst mur- og tagsten. Det blev anledning til en markant øgning i teglproduktionen i Nordsjælland, ikke mindst langs Nordbanen, der muliggjorde bekvem og billig transport til hovedstaden. Mængden af teglværks- og kalkprodukter der ad Nordbanen førtes til København

udgjorde i 1890/91 næsten 70 % af, hvad der til samtlige Københavnske stationer ankom af sådanne produkter. Da Nordbanen åbnede, eksisterede der langs banen mange ret små og gammeldags teglværker, som primært havde afsat produktionen lokalt, men nu fik bedre befordringsmuligheder. Imidlertid opførtes i 1870'erne flere store, moderne teglværker direkte ved banen, der kunne tilføre bl.a. kul og sende produkterne hurtigt og billigt til København. I 1887 var sidesporet ved Blovstrød Teglværk med lidt over 20.000 tons

Et tog til Holte er netop ankommet i sommeren 1901, og de udflugtsrejsende begiver sig mod stationsvejen og måske Nyholte Kro. Toget er sammensat af en skøn som blanding af todækkervogne, halvåbne "skovvogne" og datidens almindelige kupévogne. (Bane Bøger)



afsendt gods den største godsafsender på hele Nordbanen, og sidesporet ved Allerød Teglværk var den 3. største afsender.

Tømmer skulle der også til, og under bygge-boomet i København udgjorde ”skovprodukter” hele 20 % af alt det gods der afsendtes fra Hillerød, omend en god del nok kom fra Gribskovbanen, der var åbnet i 1880. Københavns mange indbyggere skulle også have mad og drikke, og de nordsjællandske bønder fandt hurtigt ud af, at det kunne svare sig at sende produkterne med jernbanen; forsendelsen af landbrugsprodukter ad Nordbanen til de københavnske torve og levende dyr til slagterierne voksede i takt med Hovedstadens vækst. Desuden kom en god del af den mælk, der blev drukket i København, med Nordbanen; i 1900 således næsten 10 % af al den mælk der ankom til de Københavnske stationer – og næsten halvdelen afsendtes fra Lillerød (nuv. Allerød) Station.

Totalt set blev godsmængderne ad Nordbanen fra 1870 til 1890 mere end femdoblet, og omfanget af godstrafikken på strækningen Hellerup - Hillerød blev i 1890 på landsplan kun for alvor overgået af trafikken på hovedstrækningen København -Korsør.

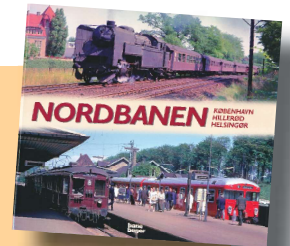
Bosættelsen

I Nordbanens første årtier voksede persontrafikken ikke helt så hurtigt som godstrafikken, for langt de fleste mennesker rejste dengang kun sjældent. Kun på den sydligste del af banen var det anderledes, for her var der mange fritidsrejsende, der om søndagen fra den beklumrede hovedstad søgte ud til skov og land. I de første årtier nåede de fleste af dem kun til Lyngby og Holte, men

i løbet af 1900-tallet blev Nordbanen også brugt til søndagsture eller ligefrem ferierejser til skov og strand længe nordpå. Hverdagstrafikken voksede langsommere, selv om det fra 1870erne blev populært blandt Københavns velstillede familier at ligge på landet om sommeren bl.a. omkring Gentofte og Lyngby. I kraft af Nordbanen kunne mændene så til hverdag med toget tage til og fra byen og ordne deres forretninger. At jernbanen også langt senere spillede en vigtig rolle i den nordsjællandske udvikling, fremgik tydeligt af den markante befolkningstilvækst, som kommunerne fra Holte og sydpå oplevede, da der kom S-tog til Holte i 1936. En historie der gentog sig i de nordligere kommuner, da S-banen blev forlænget til Hillerød i 1968.

Ny bog om Nordbanen

Bogen »Nordbanen – København-Hillerød-Helsingør« er skrevet af jernbanehistorikeren John Poulsen. Bogen er på 316 sider i stort format og stift bind, og den rummer ca. 550 illustrationer – heraf mange i farver. Bogen falder i to hoveddele. Den første fremstiller banens samlede historiske udvikling, den anden behandler banens forløb og de mere lokalhistoriske oplysninger. I et mindre afsnit fortælles om, hvordan togene så ud og var indrettede, ligesom bogen rummer en del »temaopslag« f.eks. om Vogterhusene og Teglværkerne i Lillerød-Hammersholt. Bogen udgives af forlaget Bane Bøger. Udsalgspris i boghandelen er 398 kr. FAHS’ medlemmer modtager bogen om Nordbanen som årbog 2021.



Årbog 2023

Mit Nordsjælland 1960-2020

I 1990 udgav Frederiksborg Amts Historiske Samfund to bøger med titlen Vi husker 1 og 2. Erindringer indsamlet i forbindelse med bryggeriet Wiibroes jubilæum.

Indsamlingen indbragte ca. 400 erindringer, hvoraf de 28 blev bragt i to bind som årbog for Frederiksborg Amts Historiske Samfund 1990 og 1991. Det blev en stor succes og bøgerne er stort set udsolgt.

Vi synes, det kunne være passende at lave en efterfølger, da der jo nu er gået 30 år siden »Vi husker« udkom. Det er vores håb, at vi ved hjælp af disse erindringsglimt kan få skildret et Nordsjælland, der ikke er mere på godt og ondt. Vi forestiller os erindringer fra ca. 1960 til i dag. Gerne fra hele området, gerne forskellige vinkler og skrevet af både gamle og yngre. Det er ikke tænkt som erindringer fra vugge, over skoletid, erhverv til pensionisttilværelsen. Det må meget gerne være punktnedslag, så vores efterkommere kan læse om, hvordan samfundet ændrede sig på næsten alle områder i løbet af anden halvdel af 1900-tallet. Hvordan skolen, arbejdslivet, boligforholdene, fritidslivet har forandret sig, bare for at nævne nogle eksempler.

Betingelsen må være, at det skete i Nordsjælland, og at det enten er selvoplevet eller noget vedkommende har fået fortalt.

Vi tænker, at dette kunne resultere i en udgivelse i form af foreningens årbog 2023. Ikke en bog, der kan købes i boghandelen, men kun for foreningens medlemmer.

Hvis du synes, dette lyder spændende, så send mig en e-mail eller ring på 3011 7232. Som du kan se, er det en bog, der først skal udkomme om nogle år, så der er god tid til at forfatte en beretning, stor eller lille. Vi kan også i nogen udstrækning være behjælpelig med hjælp til at nedskrive dine erindringer, enten ud fra nogle optegnelser eller ved et interview. Vi vil gerne høre fra alle, der kunne overveje at bidrage til projektet.

Margrethe Krogh

tlf. 3011 7232

eller e-mail: margrethekrogh@gmail.com



Born i skolegården på fællesskolen på Fuglebjergvej i Nr. Herlev.



Enghavegårdsvej 26, Nr. Herlev i Hillerød kommune. Orla Svendsen opførte i 1974 dette hus på den bare mark

En gammel juleskik er næsten forsvundet

af Erik Trolle

I de gode gamle dage var julekortene en hilsen om den forestående højtid, men disse er i vor tid afløst af en julehilsen via e-mail eller måske bare et telefonkald med ønsket om en glædelig jul.

En kedelig udvikling, for hvor var de smukke og stemningsfulde, de gamle kort, som blev gemt fra generation til generation.

I dag er der heldigvis samlere af julekort og blandt disse er særligt de specielle egns-kort meget eftertragtede.



Olliegrav, Grønnæs Skov, FREDERIKSVÆRK. JULEHILSEN FRA FREDERIKSVÆRK.

gøre klar til den kommende jul. Stenen ligger i Grønnæsse Skov ved herregården Grønnæssegaard mellem Frederiksværk og Hundested.

Det var formentlig den sten, som kunstneren Gerhard Heilmann i 1908 valgte som hovedmotiv på den nye danske femkroneseddel som først blev afløst i 1945.

Bag det stemningsfyldte nissekort fra omkring 1920 står tegneren Fritz Kraul (1862-1935) som i sine nissepostkort gav hver eneste figur et personligt udtryk.



Vores mange dygtige tegnere, bl.a. kunstnere som Carsten Ravn, Peter Nicolai Møller, Alfred Schmidt, Carl Røgind, Fritz Kraul og Alexander Svedstrup, blev med deres nisser yderst populære.

Nisserne krøb ind i kortene i kendte omgivelser fra stort set alle byer i Danmark.

I vores julehilsen til læserne er det den omkring 5000 år gamle stendysse Carlsstenen, nisserne har søgt for at



Glædelig jul

Op under jul

af Peter Ludvigsen

En tidlig december morgen i 1950 løb min bror og jeg de 400 meter hen til min farmors hus i Villingebæk lige over for Lergraven. Det var endnu ikke lyst, og den blå luft stod stille over stierne ned til stranden og Kattégat. I dag skulle grisen slagtes hos farmor og farfar. Der var lys i vinduerne i murmesterhuset fra 1. verdenskrig, og dampen stod allerede ud fra udhusets vaskehusdør. I gården stod byens fælles skoldekar og en stige, og op ad væggen stod farfars cykel. Han var landpost og ville komme lidt sent ud på sin rute i dag. Landpostbud J. P Ludvigsen og hustru Laura boede i Villingebæk, og hans rute dækkede Dronningmølle, Munke-rup og Villingebæk - hvor sommergæster og vi andre holdt til - og Villinge-rød, hvor bønderne boede. Og netop sommergæsterne kunne, når de i det varme vejr efter frokosten var på vej til stranden med badekåben over armen, møde landposten, der kom kørende henad Strandvejen på sin robuste cykel. Dagens posttur var forbi, og nu hang to galvaniserede spande på styret i stedet for den store læder-taske. Rederiet Lauritsen havde en børneko-loni nede ved Hulerød. Oppe på Bål-bakken havde både Handelsbanken og medicinfabrikken IDO feriehus for



Vinterlandskab ved Ferle. Arnold Olsen 1941.

funktionærerne. Ingen af dem spiste op, og postens gris sorterede kun det bestik fra, som pigerne ind imellem overså, når resterne blev smidt ud. Vi, der levede der hele året, havde - længe før sommeren begyndte - set, hvordan farfar en dag kom cyklende tilbage fra Villingerød turen med en jutesæk på styret. I sækken lå en pattegris, som han havde købt hos en af bønderne. Farmor og farfar havde orden i tingene. I udhuset lå, ved siden af vaskehuset, først hønsehuset, og derefter svinhuset, der også havde et brænderum til venstre. Vaskehusstuen ved siden af tjente mange somre som bolig for farmor og farfar, når de havde lejet huset ud til sommergæster. Endelig blev alt det henkogte og syltede opbevaret i det sidste rum. Ovenover det hele var loftet med rullen og alle Familie Journalerne fra trediverne med Willys eventyr. Og

bagved lå hønsegården med møddingen - eller mødningen, som den faktisk hed.

Pattegrisene var naturligvis skåret, og lød alle navnet Sofus, ligegyldig hvad køn de oprindeligt havde haft. I starten løb grisen altid lidt forvirret rundt i den helt rene og nykalkede svinesti, faldt snart til ro ovenpå en portion bygskråning med vand og begyndte så snusen- de og snøftende at undersøge de nye omgivelser.

Var den af vanvare kommet ind i vaskehusstuen, kunne den have fået øje på den næsten sortrøgede skinke, der kort tid forinden var hentet hos røgmanden i Esrum. Der hang forgængeren. Sådan en langtidsrøget skinke var en lækkerbidsken. Den varede sommeren over, og med sin Puma-kniv kunne man let skære en skive. Dolken skulle være skarp, for det tørre mørke kød var meget stærkt og skulle skæres i papirtynde skiver. Skulle der skæres tykt, skulle det helst kun være det brune, meget velmagende fedt. Men farfars gris fandt sig til rette, trivedes og anede ikke uråd.

I maj måned voksede grøfterne til med brændenælder og græs. Det blev slået med leen og lagt op i skærekisten med det skarpe blad, der med en hvæsende lyd skar fingertykke skiver af bundtet. Af uforklarlige grunde ligefrem kastede grisen brændenælderne i sig. Først flere år senere stod der i naturhistoriebogen, at den var et nyttigt og altædende dyr.

Farfar holdt op med at holde gris omkring 1960. Her, omkring 4 år senere, bliver sulekarret brugt til at understøtte en kasse med nyfødte ællinger, mens farmor og min far, Gunnar Ludvigsen, ser på. Fotografi: Peter Ludvigsen 1964.

Hen på sommeren, når feriehjemmene var åbnet, blev den ligefrem kødædende.

Køkkenaffaldet var usorteret og rummede alt fra brød til kød og grønt - og altså også lidt skeer og gafler ind imellem, som den omhyggeligt skubbede ud til siden i truget.

Til venstre for truget stod et hakkejern, hvis skaft forlængst var knækket. Hvis man ville have Sofus til at stå stille, kunne man stille sig op med fødderne på kanten af truget og skrabe den på ryggen med jernet. Det kunne den lide, og hvis man blev ved, blev den til sidst så kælen, at den helt mistede balancen og faldt om på siden, mens dens små blå øjne stirrede stift op på een.

Fra Villingebæk strækker havbunden fra Litorinatiden sig flad og sandet ind i landet til Tegners Museum og Rusland. Nu er der kun sommerhuse, men dengang avlede bønderne fra Villingerød





Slagtingen foregik her midt i gården. Bag bræddewæggen til højre lå møddingen, der blev spredt som gødning i farfars urtehave. Fotografi: Peter Ludvigsen 1964.

kartofler på de marker. Når de seksten kartoffeloptagere i et opskruet tempo havde pillet markerne op gennem deres otte kurve, var der masser af kartofler tilbage på Avlsgårdens, Thygesens og Ejvind's marker. Og dem kunne posten samle.

Vi drenge hjalp ham og prøvede, hvordan det var at arbejde og få ondt i ryggen, ligesom de voksne. De fleste røg i den lille kartoffelkule, men grisen fik dem, der var ødelagt af optageren - nu hvor feriehjemmene var lukket og alle sommergæsterne væk.

Den var efterhånden blevet stor og rund, og møddingen stor og stinkende. Farfar havde et åg, to spande og et meget beskidt sæt drejelstøj, der altid hang i udhuset. Iført den mundering bar han om efteråret møddingens indhold ud i køkkenhaven og strøede det ud over jorden i et tyndt lag, inden den blev vendt.

Her burde Sofus virkelig have anet uråd. Da vi løb rundt om hjørnet til farmors gård var der allerede godt gang i det varme vand i gruekedlen, og mændene stod klar i gården. Min far skulle hjælpe til med at holde. Det samme skulle Forden. Han hed egentlig Henry Petersen og var egnens eneste vognmand. Men han hed aldrig andet end

Forden - hans kone, fru Ford. Henry Slagter var allerede kommet. Henry var hjemmeslagter på den tid af året, og om morgenen. Resten af tiden var han Henry Sygekasse og cyklede rundt med en sort mappe på stangen.

Henry havde sorte bukser på, hvid jakke, kasket med sort, blank skygge og stort, hvidt forklæde. Og så havde han en læderrem om livet med en stor træskede. Her sad kniven. Den havde sort skæfte og var underlig tyndbladet.

Henry stod og strøg kniven på stryge-



Landpostbud Jens Peter Ludvigsen, født 1988, var husmandssøn fra Firhøj. Fotografi: Peter Ludvigsen 1964.

stålet, langsomt og grundigt, mens han smilede et stort, meget hvidt smil til os drenge. Vi var helt sikre på, at han havde gebis.

Alt var nu klar. Dampen stod i en tæt sky ud ad vaskehusdøren, - mændene stod parat til at holde, og farmor klar med en stor spand med havregryn i bunden. Henry havde sat kniven i skeden og stod nu med et let hampetov med fast løkke i hænderne. Tovet var meget brunt og glat af fedt og hænder.

Så gik Henry ind for at hente grisen. Forsigtigt lagde han løkken rundt om trynen på den og styrede let uden om alle forhindringer, indtil de kom ud ad døren. Da grisen så de tre mænd og hele det dampende menageri, blev den stiv og ville aldeles ikke flytte sig videre.

Men så gik mændene i aktion. De tumlede den ret hurtigt ud midt i gården og vendte den rundt, så den havde retning mod Henry. Forden tvang den rundt det sidste stykke med et solidt greb om halen. Derved mistede han sin hue, der ellers stadig bar de blå-hvid-røde cirkler fra krigen. Imens skreg grisen helt uudholdeligt, og det var svært ikke at løbe sin vej med fingrene i ørerne.

Så lå den der. Henry stod ved hovedet. Far og farfar på hver sin side. Farmor ved halsen. Og Forden med sit solide tag i halen. Alle havde fat. Farmor om spanden og Henry om kniven. Nu ikke alene skreg grisen, men sked så grundigt, at krigen endelig sluttede, hvad angår Fordens påklædning.

Der trak Henry kniven, snittede først hurtigt i skindet, stak så, rodede lidt for at finde pulsåren, skubbede så let med kniven. Blodet stod i en stråle ud over farmors arm og ned i spanden, mens hun med opsmøgede ærmer rørte havregrynene rundt med hånden. Sådan

begyndte min livslange aversion mod blodpølse.

Strålen blev kortere, skrigene til en grynten, den spjættede lidt med bene, men til sidst slappede alle af. Spandene med det kogende vand blev hældt over kroppen, og så begyndte mændene at skrabe hårene af. Til sidst var kroppen helt nybarberet, og nu blev rebet brugt til at binde forbenene til stigen.

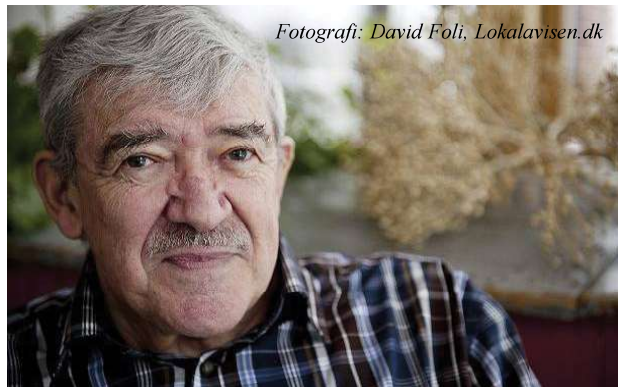
Henry var ufattelig præcis på hånden, da han lagde snittet fra hals til ende på grisen. De dampende indvolde blev omhyggeligt væltet ned i et kar, og præcisionen blev næsten uhyggelig, da Henry med en økse huggede ryggen fri af siderne.

Der hang den så, flad og adskilt. Meget stærk i kødets og fedtets farver. Og ren - meget ren. Nu var det til at se, hvor flæskestegen til jul kom fra, og det var let at pege skinken ud. Den skulle til røgmanden.

I mellemtiden var døren til vaskehuset blevet lukket. Farmor og far arbejdede derinde. Når døren blev åbnet, stod en ubeskrivelig stank i den, så man snapede efter vejret. De var i gang med at rense tarmene. Farmor holdt i den ene ende, mens min far med et par strikkepinde - af den slags man brugte til sokker - omhyggeligt trak det stinkende indhold ud af tarmene. De tykke gik til blodpølse, resten til medister.

Gården blev til sidst fejret for hår og blod og spulet ren, og så fik alle kaffe i farmors fine stue. Inde i varmen bredte en rolig og afslappet stemning sig. Forden var lidt ærgerlig over det med huen, og Henry sad og lod en hvid tommelfinger køre frem og tilbage på bagsiden af teskeen med Handelsbankens navn på.

Niels Nielsen



Frederiksborg Amts historiske samfund har fået ny formand, idet foreningens nuværende formand Niels Nielsen har valgt at gå ud af bestyrelsen efter 6 år.

Niels blev hurtigt kastet ud i formandsstolen, da Eva Stennicke pludselig døde. Ja hvorfor ikke, tror jeg han tænkte. Det kan da ikke være så svært i sådan er lille kulturel forening.

Det håber jeg heller ikke, det blev. Selv om bestyrelsen deles om opgaverne, har meget hvilet på Niels skuldre. Der har da også været udfordringer bl.a. da vores gamle kasserer pludselig meldte fra midt på året uden forudgående varsel. Og bladet har Niels også stået for. Så der har været nok at se til.

Niels har aldrig været bleg for at køre Nordsjælland rundt. Det hjalp nok lidt, da vi fik flyttet boglageret fra Espergærde til Hillerød. Der er langt til Espergærde, når man bor i Skibby. Og han har bestemt også taget sin tårn med uddelingen af årbøgerne. Nu runder Niels et skarpt hjørne og har valgt at bruge sine kræfter på familien samt alle de ting, han har rodet sig ind i Skibby og omegn.

Tak for samarbejdet
Margrethe Krogh

Ny hjemmeside og nyt design af FAHS-bladet

Igennem længere tid har bestyrelsen snakket om det ikke er på tide, at vi strammer lidt op på vores hjemmeside. Hen over sommeren gik vi ud for at finde et kløgtigt menneske, som kunne det der med hjemmesider. Både grundstrukturen og det grafiske layout.

Vi kom i forbindelse med DesireGroup i Aarhus, som gerne ville hjælpe os. Både med et nyt logo og med en ny hjemmeside. Efter bestyrelsen har valgt logoet, er udarbejdelsen af hjemmesiden nu påbegyndt.

Forud venter en masse arbejde, fordi vi vil sætte bogen i centrum, og derfor åbner vi for den mulighed, at medlemmer kan få en elektronisk udgave (PDF) af vores årbøger fra 1906 til 1989.

Det er Digitaliseringsstyrelsen som med baggrund i ophavsretten kun vil give tilladelsen til at skanne bøger udgivet indtil 1989.

Vi håber på, at vi allerede i løbet foråret kan åbne for den nye hjemmeside.

Husk

I skal først betale kontingent i begyndelsen af det nye år, når der kommer en opkrævning. Altså ingen betaling op mod jul!



En husmandsfamilies middagsmad i 1930'erne

af Niels Nielsen

Dagmars madplan:

I min mors, Dagmar Nielsens talrige efterladte notater om stort og småt, fandt jeg en »dagbog« over, hvad der blev serveret som middagsmad i familien i en periode på lidt over et år.

Det er lidt spændende at se, hvad menuen dengang omfattede.

Efter at have tjent som pige i Askegaard i Ejlstrup hos gård ejer Christian Larsen og hans kone Ellen i ca. seks år, kom Dagmar ved skiftedag 1. maj

1936 hjem til forældrene, Anna og Laurits. De havde et husmandssted med 10 tdr. land på Ejlstrup Mark. Anna har så sat hende til at passe husholdningen som oplæring til husmoderrollen. Notaterne om den daglige middagsmad omfatter tiden fra 1. juni 1936 til 20. juni 1937. Dagmar var siden 1934 forlovet med Aksel, der også tjente på Askegaard. De blev gift i september 1936 og boede derefter sammen med hendes forældre.

Husstanden bestod altså af Anna og Laurits, Dagmar, og fra brylluppet også Aksel. Da Aksel arbejdede som skovarbejder og derfor ikke var hjemme midt på dagen, spiste de efter brylluppet ikke, som det var almindeligt på landet ved middagstid, men først til aften. Jeg har udvalgt tre måneder, der viser variationen over de skiftende årstider. Jeg er ret sikker på, at hvis der ikke er skrevet noget specielt om kartofler, har der været kogte kartofler til måltiderne.



Askegaard ved Ny Maarumvej i Ejlstrup fotograferet ca. 1950 af Sylvest Jensen. Kgl. Bibliotek.

1936

01. juli	Skinke, nye kartofler, brødkage, jordbærgrød
02. juli	Stegte rødspætter, kartofler m. persillesovs, jordbærgrød
03. juli	Stegt medister, stuede kartofler, tykke pandekager
04. juli	Risengrød, ostebrød
05. juli	Søndag Stegt medister, kartofler, jordbærgrød
06. juli	Risengrød, stegt sild, kartofler
07. juli	Frikadeller, Stuede kartofler
08. juli	Risengrød, stegt flæsk, stuede kartofler
09. juli	Stegte skruber, klatkager
10. juli	Kærnemælkssuppe, æggekage
11. juli	Grønål og flæsk

12. juli	Søndag	Brødkage, rødgrød
13. juli		Kærnemælkssuppe, skinke, kartofler m. persillesovs
14. juli		Stuvede grønærter, rødgrød
15. juli		Sagovælling, pandekager
16. juli		Sagovælling, æggekage
17. juli		Vælling, stegt flæsk, nye kartofler
18. juli		Kærnemælkssuppe m. bagt brød, bøf, nye kartofler
19. juli	Søndag	Kyllingesteg nye kartofler, sovs, salat, koldt bord, citronfromage, småkager
20. juli		Kærnemælkssuppe, kyllingesteg
21. juli		Risengrød, kogte æg
22. juli		Risengrød, sødsuppe
23. juli		Stegte skrubber, nye kartofler m. persillesovs, rødgrød
24. juli		Æggekage, rødgrød
25. juli		Frikadeller, sødsuppe
26. juli	Søndag	Stegt medister, rødgrød
27. juli		Stegt medister, rødgrød
28. juli		Risengrød, syltetøjsmad
29. juli		Opvarmet risengrød, skinke m. stuvede grønærter
30. juli		Stegte rødspætter, rødgrød
31. juli		Stegt flæsk, kartofler

1937

01. feb.		Sagosuppe, (Sødsuppe), opvarmet flæskesteg
02. feb.		Gule ærter, flæsk
03. feb.		Gule ærter, flæsk, æbleskiver
04. feb.		Gule ærter, stegt flæsk, æbleskiver
05. feb.		Rismelsgrød, spejlæg, flæsk
06. feb.		Skrubber, saftsuppe m. rismelsklatter
07. feb.		Søndag bankekød, ostepind, boller til kaffen
08. feb.		Kogt torsk, boller i mælk
09. feb.		Øllebrød m. æg, bankekød
10. feb.		Øllebrød, bankekød
11. feb.		Risengrød, brødkage
12. feb.		Sagovælling, stegt flæsk
13. feb.		Sagovælling, kogte saltsild
14. feb.	Søndag	Flæskesteg, appelsinfromage
15. feb.		Opvarmet flæskesteg, appelsinfromage
16. feb.		Chokoladesuppe, tykke pandekager
17. feb.		Gule ærter, kogt og stegt flæsk
18. feb.		Gule ærter, kogt og stegt flæsk, brødkage
19. feb.		Kærnemælkssuppe, bagt brød, bøf
20. feb.		Kærnemælkssuppe, frikadeller
21. feb.	Søndag	Om aftenen: chokolade, kager, appelsinfromage, sodavand
22. feb.		Stegt sild, ostepind, appelsinfromage
23. feb.		Stegt flæsk, stuvede gulerødder, appelsinfromage
24. feb.		Kogt torsk, kærnemælkssuppe
25. feb.		Rismelsgrød, plukfisk

25. feb.		Øllebrød, klatkager
26. feb.		Forskellige rester skinke, stuede gulerødder
27. feb.		Risengrød, klatkager
28. feb.	Søndag	Dejlig fersk flæskesteg og hvad dertil hører, kiks, franskbrød, ost
01. maj		Stuede kartofler, kogt sild, tykke pandekager
02. maj	Søndag	Bøf, sveskegrød
03. maj		Røræg, stegt skinke, sveskegrød
04. maj		Rismelsgrød, stegt sild, stuede kartofler
05. maj		Stuet hvidkål, stegt flæsk, frikadeller, rabarbergrød
06. maj		Stuet hvidkål, stegt flæsk, klatkager, rabarbergrød
07. maj		Grøn kål, kogt flæsk
08. maj		Grøn kål, brødkage
09. maj	Søndag	Citronsuppe, tykke pandekager
10. maj		Havregrød, stegt hornfisk
11. maj		Bøf, sovs, kogt skinkeben, chokolade
		Kaffe og kager i massevis, citronfromage
12. maj		Bøf og kød opvarmet i sovsen, citronfromage, citronsuppe
13. maj		Rismelsgrød, æggekage
14. maj		Øllebrød, klatkager
15. maj		Kogt sild, rabarbersuppe
16. maj	Søndag	Pinse (hos Hans Larsens i Agerup)
17. maj		Oksessteg, rabarbergrød
18. maj		Opvarmede rester, rabarbergrød
19. maj		Kartoffelgrød, stegt flæsk
20. maj		Sagovælling, tynde pandekager
21. maj		Sagovælling, bøf, frikadeller
22. maj		Stegt hornfisk, rabarbergrød
23. maj	Søndag	Flæskesteg, rabarbergrød
24. maj		Stegt sild, rabarbergrød
25. maj		Stuede kartofler spegesild, rabarbergrød
26. maj		Høne i karry og ris, rabarbergrød
27. maj		Resten fra i går, stegt flæsk, kartofler, sovs, rabarbergrød
28. maj		Grøn kål, kogt flæsk
29. maj		Grøn kål, råmælkskager
30. maj	Søndag	Kalvesteg, kartofler, sovs, ostemad, citronfromage, rabarberfromage
31. maj		Kalvesteg, chokolade



Dagmar Nielsen fotograferet i slutningen af 1930'erne.

Afsender: Frederiksborg Amts Historiske Samfund ved Henrik Bachmann, Gartnervænget 7, 3400 Hillerød



Sigvard Hansen. Udateret maleri i privateje.