

fahs

Nr. 4/2021

Kulturhistorisk tidsskrift udgivet af Frederiksborg Amts historiske Samfund





FAHS

Frederiksborg Amt
Historiske Samfund

Medlemsblad for Frederiksborg Amt
Historiske Samfund. ISSN-nr: 0906-5644

Tilrettelæggelse:

Margrethe Krogh (ansvh. redaktør)
Layout: Lars Bjørn Madsen
Trykkeri: Toptryk Grafisk ApS, Gråsten
FAHS udkommer 4 gange årligt.
Artikler sendes til redaktøren,
kilama@stofanet.dk.

Bestyrelsen:

Margrethe Krogh (formand)
Eva Tønnesen (næstformand)
Henrik Bachmann (kasserer)
Lene Falster (sekretær)
Lars Bjørn Madsen (redaktør)
Lone Hvass
Kjartan Langsted

Kontakt til foreningen:

post@fahs.dk
Margrethe Krogh:
tlf. 3011 7232
Mail: formanden@fahs.dk

Vedr. medlemskab:

Se hjemmesiden eller kontakt Henrik
Bachmann kasserer@fahs.dk
På www.fahs.dk finder man bl.a.
opdaterede oplysninger om udflugter og
foredrag. Følg også foreningens side på
Facebook med nye artikler og billeder.

Forsidebillede:

Søborg Sø skal genoprettes efter at have været afvandet siden slutningen af det 18. århundrede. Pumpehus og -station nedlægges og søen vandfyldes igen. Forsidebilledet (LBM fot.) viser en del af Søborg Kanal langs Søborggaardsvej med pumpehuset fra 1945, der fortæller sig i lågen.

Vi formidler kulturarven

Kulturarven efter vore forfædre er stærkere end nogensinde truet af nutidens voldsomme udvikling af nye boligområder med tilhørende infrastruktur og institutionsbyggeri. Ikke så meget vore slotte, lystgårde og gamle byhuse, men i sagens natur mere den upåagtede del af kulturarven. Den, som vi finder næsten overalt, og som definerer forskellen mellem natur- og kulturlandskab.

De smukke levende hegn på markerne, der ofte skjuler volde eller stengærder, og i virkeligheden er matrikelskel sat ved landboreformerne i slutningen af det 18. århundrede. To rækker stengærder, der kan være tegn på datidens fægtange, hvor kvæget blev drevet fra landsbyen ud på overdrevsjordene. Volde i skoven, der kan markere en forlængst nedlagt landsby, og sporene fra datidens pløjning af markerne, der stadig kan gemme sig i skovbunden, ligesom en overpløjet gravhøj ofte aflæses i markens konturer. Hvem tænker på, at mange af de veje, vi kører på, har fulgt samme spor i århunderder? Ja, det myldrer med spor af vore forfædres virke; herlige detaljer, der ofte pirrer nysgerrigheden og kræver en forklaring. En stump jernbaneskinne i brolægningen foran det for længst nedlagte Helsingør Værft, en fint brolagt strækning af Slangerupsgade i Hillerød, en rusten ring i muren på et gammelt hus eller en port-slutsten med en arrig vrængemaske.

I Frederiksborg Amt Historiske Samfund prøver vi ved vore publikationer, Facebook-gruppe, foredrag og udflugter at formidle såvel kulturhistoriens monumenter, som alle de finurlige, upåagtede detaljer i kulturlandskabet.

Det er vor klare opfattelse, at et bedre kendskab til kulturarven, ikke mindst hos ejere af kulturmiljøværdier, er med til at sikre vort fælles kulturlandskab mod total forandring. Datidens brug af lokale, naturlige materialer må samtidig gerne inspirere til en mere bæredygtig udvikling.

LBM

Nakkehoved er en udflugt værd

af Lone Hvass



Nakkehoved i Søborg sogn ved Gilleleje er nok kendt af de fleste, men alligevel ikke. Upåagtede spor af Nakkehoveds historie findes nemlig, for stedet er meget mere end de to velkendte fyr, der var opført i 1772 efter tegninger af G.D. Anthon.

Således finder man en dysse med høj fra den yngre stenalder, fyrmester Christian Fabers grav, og fyrmestergården fra 1775, nu Fyrkroen. Gode oplevelser, hvad enten man nu tager en god frokost på kroen først eller venter til man har set sig mæt på den dejlige udsigt til sundet og Kullens blå bjerge i horisonten. Lonnie Burchardt skrev i 2005 en fin artikel om Nakkehoved som udflugtsmål i 1800-tallet, med fyrmester Christian Fabers lyst-

og haveanlæg. Vi skal ikke gengive artiklen om anlæggets rekreative funktion, der gjorde Fabers have til et stort aktiv blandt datidens kongelige, kunstnere, borgerskab og andre besøgende. Den var et ligeså stort udflugtsmål for de besøgende, som de to fyr og den herlige udsigt er i dag. Ved skrænten havde fyrinspektøren, foruden haven opført lysthuse og udsigtspavilloner under mottoet »blot til Lyst«. Ruiner af disse kan stadig ses i anlægget.

Helt ude ved skrænten lå/ligger gravhøjen, som for få år siden blev istandsat af Naturstyrelsen. Den er omkring 15-20 m i diameter og 3-4 m høj. Centralt inde i højen er jorden fjernet over det 2 m lange dyssekammer bestående af to aflange sidesten og to mindre



Dækstenen til gravkammeret, der i dag er forsynet med indhugget tekst af C.P. Ploug, er en del af gærdet. Nederst ses gravkammeret. Fotografier: Lone Hvass, januar/oktober 2021.

gavlsten. Gravkammeret ligger uden dæksten. Men dækstenen, som har hørt til graven, er væltet til siden og står nu oprejst med den helt flade underside, hvis største bredde på 2 m og største højde på 1,60 m, vendt ud mod højens åbning i højens sydlige side. Dækstenen holder, sammen med de mange håndstore sten, på højfylden.



De to store sidesten hælder stærkt ind mod det godt 1,5 m lange gravrum i den nuværende overflade, og selve gravbunden må ligge et pænt stykke under overfladen. Gravkammeret har oprindeligt være delvis dækket af den store dæksten. Der er ikke nogen synlige randsten omkring højen. (måske fordi de ikke er undersøgt). To indskrifter, en med Fabers data: »Fyrinspektør Kristian Faber 1824-1845« findes på en mindre tilhugget flad sten i den nordlige højside, mens et mindedigt af Carl Ploug er hugget på den store dækstens flade side i højens sydlige side. En lille stenkreds i forlængelse af dyssekammeret er fra nyere tid.

I foråret 1837 havde fyrinspektør Chr. Faber været i gang med beplantningen af de stejle skrænter for at standse sandflugten. Her var han stødt på gravhøjen, der ligger længst mod øst på fyrgrunden, og fundet var rygtedes helt til København. Inde på Christiansborg var det kongelige slot blevet rammen om Christian Jürgensen Thomsens Museum - det kommende Nationalmuseum. Siden 1832 havde han kastet sig over indretningen af museet, og i januar 1837 udkom det skrift, som skulle gøre ham kendt i den store verden: »Ledetraad til den Nordiske Oldkyndighed«. Der havde samtidig været møde i det Kongelige Oldskriftsselskab den 25. april, hvor man fortalte om nye gravfund. Borgmester Etatsråd Steinfeldt i Helsingør, som lige var blevet medlem af selskabet, må antagelig have omtalt Fabers fund. Det blev beskrevet i Berlingske tidende en måned efter, og på samme tid udsendte Chr. Jürgensen Thomsen til medlemmerne en skrivelse, hvori det hed: »jeg har erfaret, at man har aabnet en Gravhøj, som ligger i Fyrinspektø-

rens Have ved Nakkehoved Fyr. Man skal i en stensat Gravkiste have fundet et fuldstændigt Skelet, og jeg vil le ønske, at der maa tillige være fundet en eller anden Oldsag ved, som og er at formode«... Kort efter sender Faber en beretning til Thomsen: »I Anledning af deres Velbyrdigheds ærede Skrivelse af 30. f.M. betreffende den fundne Stenkiste heri Fyrmarken, meddeles ærbødigst, at Skelettet uheldigvis er læderet førend Dækstenen blev aldeles aftaget. Da Overlaget nemlig var bortkaffet, blev Kisten en Tid lang saaledes henstaende urørt, og imidlertid havde en Ræv listet sig gennem et lidet Hul og dér opslaaet sin Bopæl. I denne bekom der engang et uventet Besøg af et par af mine smaa Støvere, som saaledes støvede om med den nede i Kisten, at der vendtes op og ned paa Skatten i Kassen. De saaledes forstyrrede Dele af Skelettet har jeg, ved Dækstens Borttagelse, bevaret og henlagt indtil videre - de øvrige dele ligge urørte – men hvilken Fuldkommenhed veed jeg ikke, thi de dækkes af Muld«.

Så vidt Fabers brev, Pastor Lyngby fra Søborg kirke skulle have været på besøg for at se kisten nøjere til videnskabelige undersøgelser, men den dag kom aldrig, da han døde inden. Faber gik nu og ventede på en antikvar, som ville besigtige fundet. Han skrev som lokkemad, at kysten berejstes ofte til forlystelse af lærde og læge herrer – udsigten især er interessant. Faber ville da gerne ofre skelettet til videnskaben og han tilføjede: »Men er Kisten ei just fra Hendenoldens første Periode, saa er den vistnok ei heller fra den sidste; og følgelig tør man næppe gøre sig Haab om, at den gemmer Oldsager – kun med Hensyn til Menneske-



»Kort over de ved Nakkehoved østre Fyrtaarn anlagte Haver, tegnet 1833«. Med sine slyngede gange og bevoksning har haven et tydeligt forbillede i tidens populære engelsk-romantiske anlæg. Tallene henviser til følgende lokaliteter:

- 1) Fyrtaarn (det østre fyr)
- 2) Vaaningshuus (fyrmasterbolig)
- 3) Ladehuuse (ladebygninger nuværende kro)
- 4) Kulgaard (aflukket gårdsrum til opbevaring af kul til fyret)
- 5) Blomsteranlæg (flere steder i haven)
- 6) Batterie (et kystbatteri med 9 små salutkanoner ud mod vandet)
- 7) Forhøining ved Flagstang (rester heraf ses stadig på bagsiden af gravhøjen).
- 8) Træskole (arboret? Tallet ses ikke på kortet)
- 9) Kiøkkenhauge
- 10) Park. (1 dag er her et cirkulært vandhul kantet af marksten)
- 11) Biehauge (areal med bistader)
- 12) Forhøining

Digital kopi af kort i Gribskov lokalhistoriske arkiv.

racen kan mulig Ulejligheden lønne sig noget. Skulde imidlertid ingen indtræffe til Kistens nøiere Undersøgelse i løbet af denne Maaned, saa anser jeg det for rigtigst at optage Skelettets øvrige Dele, men hvilke jeg da vistnok skal paa bedste Maade bevare til Undersøgelse af kyndige- med sand Høiagtelse tegner jeg mig Deres Velbyrdigheds ærbødige. Faber«.

Men ingen rykkede ud og besigtigede fundet. Resterne af skelettet lå vistnok i mange år i gangen til fyrmesterlejligheden, og det var først den senere fyrmester Schultz, der lod dem fjerne.

Da embedsmanden og historiker O.J. Rawert var på sin store maleriske rundrejse til Danmarks industribygninger også var på Nakkehoved i 1838, udførte han en af sine fine akvareller. Motivet viser »kæmpehøjen« med åbning i siden tæt dækket af håndstore sten, ganske som højen ser ud i dag. Højen var udgravet året før, hvor Faber må være nået ned til den oprindelige gravbund hvor skelettet lå. Vi ved ikke i hvilken tilstand højen var, inden han foretog sin udgravning. F.eks. om den store dækket stadig lå forstyrret og delvis dækkede dyssekammeret. Hvorefter Faber har ladet den vælte om og rejst den op i højens side. I »Danske Præsters Indberetninger til Oldsagskommissionen af 1807 under Søborg Sogn« nævnes intet om højen. I Geodatastyrelsens originalkort 1 fra 1814, er der ikke medtaget nogen høj, men det kan måske være, at man har antaget højen for at være af samme kategori som højningen af sand og egetræer

Den 4. august 1838 besøgte industrihistorikeren O.J. Rawert haven og tegnede »Det østlige Taarn ved Nakkehoved fra Kjæmpegravens«.

ved trappen ned til stranden ved Fyrkroens have.

Faber havde, inden sin død den 3. juni 1845, til sine nærmeste ytre ønske om at blive begravet ved foden af højen i sit livsværk, som af folk i omegnen blev kaldt »ved Verdens Ende«. Fabers svigersøn, konsul Alfred Hage, skrev til Danske Kancelli om tilladelse til opfyldelse af Fabers ønske. Ansøgningen blev videresendt til Sjællands biskop I.P. Mynster, som hurtigt sendte sin godkendelse tilbage til kancelliet. Allerede dagen efter gav Christian 8. sin endelige tilladelse til at efterkomme fyrmesterens sidste vilje. Den 10. juni, ugen efter Fabers død, fandt begravelsen sted »ved foden af en Kæmpehøj«, som der stod i bevillingen. Inskriptionen på dækstenen blev forfattet af Carl Parmo Ploug (1813-1894) og lyder:

*»Kæmpegravens gemmer hans Støv;
Klintens Tinde,
skygget af Lund, hegnet af Løv,
er hans Minde«*

Plough var digter, redaktør, politiker og



gift med Fabers barnebarn. I 1839 var han blevet medarbejder ved det nationalliberale blad Fædrelandet.

Gravhøjen med dyssen, hvis indgang blev lukket med en jernlåge, ligger ganske tæt på skrænten ud mod havet. På den fredede mark/overdrev mod syd, hvor tydelige plovfurer dækker hele området, kan man være heldig blandt overfladens skærver af finde småflint, f.eks. en lille flækkekniv. Et beskedent, men spændende minde om en bosættelse, der har ligget i nærheden af gravhøjen for godt 6000 år siden. Den arkæologisk interesserede konge, Frederik 7. udgav sit lille skrift i 1857 om bygningsmåden af oldtidens jættestuer, som blev oversat og udkom på en mængde andre sprog. Hans teori om anbringelse af en rampe for at anbringe stengravenes store dæksten har ikke genlydt i dag, hvor man derimod mener, at de ofte mange tonstunge sten blev hævet ved hjælp af løftestænger.

Hvor hviler Faber?

Cand. mag. Otto Jensen skriver i sin artikel i 1950 om »Fyrinspektør Chr. Faber og Nakkehoved«, at ifølge Søborg kirkes kirkebog står der intet om, at begravelsen fandt sted i gravhøjen ved Nakkehoved. Da den daværende provst Steenvinkel i 1950'erne tiltrådte sit embede, gennemgik han sammen med graver Rasmus Larsen de forskellige gravsteder på Søborg kirkegård, og graveren påviste det sted, hvor Faber blev begravet »ret ud for det gamle våbenhus«! Otto Jensen afslutter sin artikel om Faber med kapitlet Hvor hviler Chr. Faber? Alle mener jo at Faber er begravet i højen. Hvis begravelsen havde fundet sted dér, burde det vel stå i kirkebogen, men der findes

kun teksten: »3. juni 1845 død, begravet 10. juni 1845, Christian Faber, krigsråd og fyrinspektør, 69 år gammel, anført i jævnførelsesregisteret no. 386« (Søborg kirkebog; døde mænd 1845-1855 no. 8., side 311, opslag 1). Det er hvad der står i kirkebogen og ikke andet.

Men i en skrivelse, der ligger på Gribskov historiske arkiv står: »Efter ansøgning fra familien og efter Chr. Fabers eget ønske bevilligede Det Kongelige Danske Kancelli og biskop for Sjælland I.P. Mynster, at Faber kunne begraves i et af ham anlagt anlæg på Nakkehoved.«

Ved en mindehøjtidelighed på 100 årsdagen for Fabers overtagelse af embedet deltog to gamle mænd, fhv. fisker Carl Jørgensen og fhv. gårdejer Anders Petersen, som begge erklærede, at de som børn havde overværet begravelsen. Det var provst Søren Henrik August Raaschou, der var i embedet dengang. Den eneste forklaring på, hvorfor han ikke i kirkebogen har anført, at begravelsen fandt sted i et af Faber selv anlagt anlæg på Nakkehoved, får man en lumsk anelse om. Den gode provst har antagelig ikke brudt sig om, at et sognebarn i hans menighed blev begravet i et hedensk anlæg. Det er i hvert fald den forklaring vi kan komme frem til.

Fabers inspiration til sit gravsted i en oldtidshøj

Men ser vi lidt på hvad der har inspireret Faber til det særlige gravsted, er det mest sandsynlige, at han har været på besøg ved Julianehøj i Jægerspris. Højen dér var en Jættestue, oprindeligt kaldt for Monses høj og Væverhøj. Den blev udgravet og stærkt ombygget i slutningen af 1700-tallet på foran-

ledning af den historiske interesserede arveprins Frederik og Ove Høegh-Guldberg. Man fandt menneskeknogler, en kobber- eller bronzedolk samt flintredskaber. Frederik gav det nye monument navn efter sin mor enkedronning Juliane Marie. Billedhuggeren Johannes Wiedewelt omdannede i 1776-89 jættestuen til Julianehøj med mindsten for hedenske danske konger og udførte 54 monumenter for berømte nordmænd og danskere til den tilstødende minde-lund. Den arkæologiinteresserede kronprins Frederik (Frederik 7.) undersøgte senere gravhøjen i april 1834.

Den 6. marts 1874 døde Grevinde Danner og hun blev begravet i haven til Jægerspris Slot, hvor hendes marmorkiste kan ses i en til formålet opført gravhøj, som er åben i siden og forsynet med en jerngitterpdyet indgang. Den har tilnærmelsesvis lighed med Fabers gravsted, som kongen og hun så tit besøgte.

Faber og de kongelige besøg

Fyrinspektør og dannebrogsmænd Kristian Faber var født i Marstal i 1775 og virkede ved fyret fra 1824 til sin død i 1845. Fyrinspektørens embedsbolig er i dag udlejet. Den vinkelbyggede lade er blevet til Fyrkro. Faber var morfar



til folketingsmand Johannes Hage, der grundlagde en stor malerisamling, som han i 1908 skænkede til offentligheden og det dermed oprettede museum på Nivaagaard. Faber beskrives af lokale som den ukronede konge af Nakkehoved.

Frederik 7. og grevinde Danner besøgte Nakkehoved nogle år efter Fabers død. På grevindens 35. års fødselsdag den 21. april 1850 kunne man i hofkalenderen læse følgende: »Hs. Majestæt kongen tog i Dag med Suite (hofffolk) til Nakkehoved, hvor der dineredes 12 Couverts, returnerede kl. 7½ Aften«. Dvs. ganske få år efter, at Faber var begravet i gravhøjen. Omkring en måned senere, fra 30. maj til 21. juli,

Grevinde Danners grav i haven til Jægerspris Slot. Fotografi: Campingferie.dk.

Bronzealderhøjen »Estershøj« ved Høve blev i 1938 ombygget til et gravmæle af filmmanden Ole Olsen, tænkt til ham selv og hans hustru, Anna L. Hendriksen. Her ses højen ved begravelsen af Ole Olsen i 1943. Fotograf: »Historie-online.dk.



ledede Frederik 7. udgravningerne af Søborg Slots ruiner. På Melleholm havde han sin teltlejr, mens grevinden var flyttet ind i fyrmesterboligen hos Chr. Fabers søn, fyrmester Wilhelm Faber. Efter hjemkomsten giftede de sig på Frederiksborg i slotskirken d. 7. august.

Videre frem gennem 1850'erne besøgte parret sammen og hver for sig Nakkehoved. Turene til Nakkehoved blev en tradition i pinsen, hvor man om eftermiddagen gik tur til Fabers have, der dengang ikke var tilgængelig, hvorfor man måtte anmode om tilladelse til at færdes i den. I haven fandtes en gyng, som ungdommen benyttede, og her stod fire malmkanoner, som fyrmester Faber affyrede, når kongen sejlede forbi.

Men der var også andre, der fik idéen med begravelse i en oldtidshøj. Mange årtier senere indrettede stifteren af Nordisk film, generaldirektør Ole Olsen trods protester fra Nationalmuseet sit mausoleum i en bronzealderhøj i 1938.

Han ville med sit og sin hustrus mausoleum sætte et minde over den tid, han levede i. »Direktør Ole Olsens gravsted« står der over indgangen til mausoleet, forsejlet bag en tung bronzedør og et forsvarligt gitterhegn med pigge. Anlægget blev etableret i den midterste Estershøj ved Høve i Odsherred i maj 1938. Da fredningsloven trådte i kraft i 1937, havde Ole Olsen allerede fået sin godkendelse til mausoleet fra Justitsministeriet, der også havde adspurgt Kirkeministeriet, og Nationalmuseets protest blev underkendt. I dag er der nok ingen, der får den tilladelse.

Fabers gamle haveanlæg er mestendels sprunget i skov, men mange spor ses stadig i dag. T.v. ses en del af det bastionære anlæg (planen side 5), og herunder ses det velbevarede gærde omkring det cirkulære vandhul nær fyrinspektørboligen. Fotografier: Lars Bjørn Madsen.



Omkring Gørløse gamle skole

af Soffy Nielsen

Gørløse var i min barndom og ungdom - nu er jeg 83 år - en hyggelig lille landsby med kirke, skole og mølle. Gadekær var der også, og det spillede en rolle for os børn, både sommer og vinter.

Min far, lærer F.A. Petersen (født 1849) var først i Karlebo, hvor jeg blev født i 1876. Siden kom han til Gørløse, hvor han efter 37 års virke i skole og kirke tog sin afsked. Ja, skolen var herlig på alle årets tider! Om vinteren, de lange mørke aftener, var der altid lys i skolestuen. Sangforeningen holdt øvelser, hvis der ikke var aftenskoleundervisning, eller provst Barfod fra Skævinge holdt bibellæsning. Sognerådets møder fandt også sted i skolen, og de trak længe ud. Mine brødre hjalp til, når sognerådsmedlemmerne skulle have spændt for til hjemturen. En aften var drengene faldet i søvn, inden sognerådsmødet sluttede. Så sagde mor til mig: »Du kan tage Hennis frakke på!«. Det gjorde jeg så; stak min lille fletning op under huen, fik fat i en lygte og hjalp så den gamle Mads Hansen fra Borup med at spænde for. Da han skulle til vogns, sagde han til mig: »Du har været en rask dreng til at hjælpe mig, både i stalden og i vognporten! Det skal du ha' en skilling for«. Og så gav han mig 25 øre, hvad der dengang var mange penge for en lille dreng - som altså var en pige!

Mine forældre drev selv skoleloddet på 6 tønder land, og der var en stor ladebygning og en stald, så vi syntes, det var en hel lille gård. At vi børn måtte deltage i arbejdet ude og inde, var en selvfølge. Mor var dygtig til det huslige, og hun lærte os piger at kærne smør og lave ost. Malke måtte vi også, og det kunne vi godt lide, især når kærne stod på græs. Far passede sin sko-

le, men i sommertiden kom han i frikvarteret ud og flyttede køerne. Man hørte af og til folk sige, at »Gørløse er der da int' no'et ved«. Vi børn var nu af en anden mening. Der var i Gørløse både hjulmand, træskommand, skomager, maler og smed. Desuden var der ikke mindre end tre købmænd, og postvognen Hillerød-Slangerup-Frederikssund bragte os i forbindelse med omverdenen. Den ene af købmandsbutikkerne ejedes af en enke, som overfor os børn var lutter venlighed. Lige overfor enkens butik boede der en anden købmand. Han var ungkarl og passede sin store have eksemplarisk. Jeg husker tydeligt, hvordan han fra haven kom klaprende med sine tøfler, når butiksklokken ringede. Hos ham kunne man få de dejligste glansbilleder!

Smeden hed Schwenke, og her holdt vi meget af at komme - eller i hvert fald forbi den, navnlig i vinteraftener, når hammerslagene drønedede, og gnisterne fløj ud på sneen. Møllen glemte vi heller ikke. Når det havde været stille vejr i lang tid, og der så endelig kom blæst, gik vingerne for fuld kraft både tidligt og sent.

Vor barndoms by har forandret sig, men vi husker de stille sommeraftener og de hyggelige vinteraftener, når vi hørte de dybe toner fra kirkens aftenklokke og sad og nynnede mellem dens bedeslag.

Artiklen tidligere publiceret i Jul i Nordsjælland 1959



Den gamle rytterskole i Gørløse.
Fotografi Keld Kayser 1969. Nationalmuseet.

Sognefogdens Rejse til Sankt Helene Kilde

Af O. P. Jensen



I Aarene 1840-60 var Gaardfæster gl. Peter Jensen paa Nyhavegaarden i Vidskjølle [Vedskølle] Sognefoged for Herfølge Sogn, eller i al Fald for en Del af det. Han var barnefødt i Jersie et Par Mil Nord for Kjøge, men senere gift med Kristen Mortensens Enke, Karen, i Vidskjølle, med hvem han ved Ægteskabet fik Gaard og Grund. »Karen Jens«, som hun derefter blev kaldt, var fra Højelse, og jeg mindes hende fra min tidligste Barndom som en temmelig høj, gammel Kone med lidt gnavne Træk i Ansigtet; aldrig saa jeg hende le eller være munter, og stadig klagede hun over Lændeværk. Sognefogden var en hel Modsætning til sin Kone, munter og mild, som gerne vilde have sig en Passiar, og som vi Børn paa Dyrehavegaarden kaldte »Farfar«- af hvilken Grund ved jeg ikke, men Sognefogden følte sig meget glad ved den Titel og tog gerne imod den. Sognefogden var tillige en meget søgt Dyr læge, saa der gik i Almindelighed et eller flere syge Kreaturer i Indhegningen omkring Gaarden,

P.C. Skovgaard: Kløften ved Helenes Kilde i Tisvilde, 1843. Statens Museum for Kunst.

og som ofte havde en Pose med lægende Urter hængende under Halsen. Naar der ankom en syg Hest plejede Sognefogden at sige til Ældstekarlen paa Gaarden: »Giv den et Hornfuld«. Og dette dannede altid Indledningen til den senere Behandling. Hvor Sognefogden havde sine lægevidenskabelige Kundskaber fra, ved jeg ikke - og de var vistnok ogsaa meget begrænsede og mangelfulde, men han havde megen Praksis - tog som oftest intet for sine Kure - og Kreaturerne blev helbredede eller døde - akkurat som i vore autoriserede Dage, hvor saadant »Kvaksalveri« naturligvis ikke kan tillades - hverken overfor Mennesker eller Dyr. Men Sognefogden var ikke alene en søgt Mand paa flere Omraader, men tillige ved sit milde Væsen en meget afholdt Mand paa Egnen - ja, endog paa fjernere Steder. Karen kom derimod ikke ret meget i Forbindelse med Omverdenen - ud over

at gæste sin Søster paa Dyrehavegaarden og sine Slægtninge i Højelse og Egby; men dette havde maaske for en stor Del sin Grund i, at hun stadig havde Lændeværk - som Stiftslægen stod aldeles magtesløs over for. Nu havde hun rigtignok ogsaa flere Gange - sammen med Søsteren paa Dyrehavegaarden - været i Gavneskov ved Karise og krøbet gennem det hule Træ, men det havde heller ikke hjulpet - skønt ligesaa meget som Stiftslægens Piller. Da skete det en Dag, at der kom en vidt berejst Bissekræmmer til Nyhavegaarden, og han fortalte, at alle andre svagelige Mennesker nu rejste til St. Helene Kilde og Grav i Nordsjælland, og at Masser af syge Mennesker var fuldstændig blevet helbredede ved at sove paa Helgenindens Grav og drikke af Kilden. Han havde selv været der og set et helt Læs af Krykker kastet i en stor Bunke, og det var alle de kunstige Lemmer, som de syge havde kastet fra sig efter Helbredelsen.

Det kunde Karen Per Jens ikke staa for, og nu fik Sognefogden ikke Fred, før han lovede at køre for hende op til denne Lægedomskilde. Det var nu heller ikke saa vanskeligt for hende at faa stemt Sognefogden for Turen - alt efter det gamle Ord: at »den er let at lokke, som gærne vil hoppe«; thi han havde al Tid god Lyst til at se sig om paa længere bortliggende Steder. Nogle Dage før St. Hansdag kom de saa afsted udrustet med en stor Madpose og Foder til Hestene for flere Dage. Det var jo i hine Dage som en hel Udenlandsrejse. En smuk Junimorgen var de tidlig oppe paa Nyhavegaarden. Den store Dag var inde. Efter mange Formaninger til Karle og Piger om at være forsigtige med Ild og Lys og sørge godt for Kreaturerne,

gled Vognen ud af Gaarden. Den store Rejse var begyndt.

Første Dag naaede vore Rejsende ikke længere end til Sognefogdens Hjemby, Jersie, hvor der var mange Frænder og Venner, han skulde hilse paa og tale med, men næste Dag gik Turen op langs Roskilde Fjord til Havelse Mølle, Nord for Frederikssund, hvor Sognefogden havde Bekendtskab, og hvor han og Karen overnattede, for saa at naa Maalet næste Dags Aften, St. Hansaften. Den Dag var de ogsaa tidligt oppe; thi de havde lang Dagsrejse op forbi den store Arresø og gennem Tisvilde Hegn. Sognefogden, der havde et aabent øje for Naturen, glædede sig meget ved at se dens forskellige Fremtoninger efterhaanden som de kom frem - medens Karen ikke havde megen Interesse derfor - det forekom hende alle Steder, at der var langt lunere og pænere hjemme ved Nyhave. Endelig et Par Timer før Solnedgang naaede de Maalet, men Karen blev helt forskrækket, da hun saa ud over det store Hav, som udbredte sig for deres Øjne. Der var ellers som et helt Marked. Hundreder af Mennesker vandrede frem og tilbage. Rundt om var der rejst Boder, hvor der var baade det ene og andet til Salg - det summede af Menneskestemmer baade nær og fjern.

Sognefogden og hans Kone havde saa godt som slet intet Kendskab til Stedets Historie; derfor var det meget velkomment, at en ældre Mand af Mængden (Sognefogden mente forresten, at det var en gammel Degn) stod op paa en Forhøjning og fortalte Sagnet om den fornemme Kvinde St. Helene, der for de mange Aarhundreder siden blev myrdet for sin kristne Tros Skyld, men af Bølgerne baaret til denne Strandbred, hvor hun havde fundet sit Hvilested - og hvor



tillige en Kilde med Lægedomskraft var udsprungen. Sognefogden var meget optaget af Historien, medens Karen hele Tiden længtes efter at komme til at sove paa Graven og drikke af Kilden for at kunne faa Ro i sine Lænder, som var blevet helt utilbens ved den lange Køretur.

Men der var stor Trængsel om Graven, thi alle vilde til. Endelig blev der en lille beskedent Plads ledig, og Karen var ikke sen til at lægge sig ned paa Grønsværet og var nu meget spændt paa, at Øjeblikket nærmede sig, hvor hun kunde sige al sit Værk og Elende Farvel, men sove skulde hun, og det var der ikke megen Ro til, thi Sang og Musik, Tale og Raab lød fra alle Sider; dog eftersom hun var træt af den lange Rejse, slumrede hun ind et Øjeblik, men saa skulde andre til. Karen havde alt, mens hun hvilede paa Graven, mærket Lindring i alle sine Lemmer, men da hun derefter gik til Kilden og fik et Bæger af Kildens friske Væld - ja, da følte hun sig stærk og kraftig som i hendes Ungpige dage - og kastede Kæppen hen i

Jørgen V. Sonne: Sct. Hansnat paa Helenegraven ved Tidsvilde. Skitse 1846. Statens Museum for Kunst.

den store Bunke af Krykker og Kæppe, der laa ved Siden - og følte sig frisk baade paa Legem og Sjæl - og hvor følte hun sig tilmed taknemlig overfor den fromme Kvinde, der havde hjulpet hende, men ogsaa overfor den Bissekræmmer, der havde bragt hende paa de Tanker at rejse til St. Helenes Grav og Kilde. Sognefogden vilde da ogsaa prøve Kuren, skønt han ikke fejlede noget, og han hvilede da ogsaa et Øjeblik paa Graven og drak af Kilden; thi han sagde: det kunde jo da aldrig skade - og saa havde han prøvet det med. Nyhavefolkene redte sig nu Natteleje i deres store, grønne Rejsevojn, hvori der var rigtig med Halm - og sov sødeligt til den lyse Morgen. Men nu skyndte Karen paa Hjemrejsen. Hun begyndte at længes efter alt derhjemme - og skønt Sognefogden gerne havde blevet der lidt længere og set sig om paa Eggen, saa gav han alligevel efter for Karens ind-

trængende Opfordringer - og saa rullede de sydpaa, og Fjerdedagen var de atter hjemme - og da Folkene kom for at tage imod deres Husbond og Madmoder, da hoppede Karen saa rask ned af Vognen, saa de i høj Grad forbavsedes; men nu havde hun ogsaa sovet paa Helene Grav og drukkert af Kilden.

At denne lange Rejse, foruden at have bragt Helsen, ogsaa gav en egen Glans over Sognefogden og hans Kone - er en Selvfølge - thi ingen i Byen havde været tilnærmelsesvis saa langt borte.

Og ved Lejlighed, naar Sognefogden sad i et godt Bylag, havde han god Lyst til at fortælle, hvad han havde oplevet paa denne berømmelige Fart. Karens Lændeværk var - som nævnt - forsvundet ved hendes Besøg ved Helenes Grav

og Kilde; men efter en halv Snes Aars Forløb begyndte Værket igen at indfinde sig, og det kom nu atter paa Tale at tage afsted til St. Helene; men da Karen imidlertid var blevet en ældre Kone, turde hun alligevel ikke rigtig vove den lange Rejse. Og den blev derfor aldrig gentaget; derimod var hun flere Gange ved det hule Træ i Ganneskov, og da hun fandt lige saa god Lindring ved sine Besøg dér, som ved at søge Stiftslægen paa Vallø - saa holdt hun sig til Træet, tilmed da Karen var en økonomisk og sparsommelig Husmoder. Ja, saaledes hjalp man sig fordums Tider.

Artiklen er tidligere publiceret i Årbog for historisk samfund for Præstø amt 1929.

En iskold snehistorie i juletiden

af Lars Bjørn Madsen



I februar 1853 viste vinteren for alvor sit sande, iskolde ansigt i Helsingør. Således målttes der minus 15 grader på havnebroen den 12. februar, og snedriverne hindrede postvognen fra København i at nå sundtoldsbyen. Fra Helsingør Politikammer anmodede man borgere, der havde ansvar for renholdelsen af deres gadestrækninger, om »snarest muligt at lade bortkjøre den dér henliggende Sne«. Det var dog ikke alle, der var

enige i det formålstjenlige ved denne manøvre. En borger skrev således følgende til politikammeret: »Politiet vilde vist vise Publikum en stor Tjeneste, om der blev anordnet, at Sneen blev udjævnet og nedklappet paa Fortouget indtil indtræffende Tøveir; det vilde saaledes danne en god Fodgang, thi ved Sneens Bortsetning blive Stenene saa glatte, at Enhver risikerer at falde og komme til Skade, og man er desaaarsag nødt til at vælge Kjøreveien, der i andre Henseender er mere farlig«. Relativt få skibe klarerede Øresundstold i datidens strenge vinterperioder; ja, nogle dage, som f.eks. den 6. og den 12. februar 1853, slet ingen, men havnen var den-

ne iskolde februar fyldt godt op af op mod 70 skibe, der havde søgt tilflugt her, indtil sundet atter blev isfrit. Helsingoranerne nød på deres søndagsture ved havnen synet af de mange skibe med deres flagprydede master og takkelager, men samtidig gøs man ved tanken om, hvor stor en ulykke, der kunne ske, hvis der udbrød brand på et af skibene.

Et langt større problem gav den strenge vinter dog de mange, der ikke havde råd til brændsel og varme klæder. Friskolens lærerinde for pigerne, madam Marie Liebe indrykkede derfor en annonce i Helsingør Avis, hvor hun bad om hjælp til »i denne Vinter at skjærme de Smaae mod Vinterens strenge Kulde«. Byen havde i forvejen en forening, »Qvindelige Fiirskilligs Selskab«, hvis formål var at hjælpe de fattige med klædningsstykker, men foreningen havde denne vinter 1853 brugt alle sine midler. Helsingør Avis beskrev medlevende situationen: »Den vedvarende Frost i Forening med det usædvanlige Sneefald, som Veirliget i denne Eftervinter fører med sig, stiller stedse større Fordringer til den her for Brændselshjælp sammentraadte Comitees Virksomhed, idet ikke mindre end 200 trængende Familier ifølge indsendte Begjæringer nu modtage 2 Gange ugentlig hver en Portion Tørv og Steenkul; en Understøttelse, der kun kan fortsættes ved Manges veldædige Bidrag. Det vilde være høiligen at beklage, hvis Comiteen, savnede Medborgeres Bistand, skulde blive nødsaget til pludselig at standse sin Virksomhed; og vi kunne derfor ikke tilbageholde den Opfordring til Enhver, der glæder sig ved et hyggeligt Hjem, i nærværende strenge Vintertid at tænke paa de Fattige, udsatte for de bittere Savn, som en saadan Kulde medfører, og at bidrage til at forskaaffe dem lidt Varme i det kolde, fugtige Kammer«. Om det var med tanke på de fattige, fremgår ikke af en annonce fra firmaet Belfour, Ellah, Rainals & Co., men man kunne meddele, at »saalænge som den svære Kulde varer, udleveres Kul hver Søgnedag fra Kl. 10-12 Formiddag.«

Vinteren var dog ikke kun den rene nød og elendighed dette år. Helsingoranerne kunne om søndagen nyde vanilleis og iskager fra bagermester Christian Herolds »Wienerboutik« og de kunne købe orange-is hos konditor Ludvig Nehm. Også dengang var søndag en givtig dag for bagerne, om end vi måske undres over, at det kunne være attraktivt at købe iskager en iskold vinterdag.

Efterhånden blev der længere og længere mellem isflagerne på sundet, og helsingoranerne kunne glæde sig over forårets snarlige komme.

*Vinter ved havnen i Helsingør.
Udateret fotografi. M/S Museet for Søfart.
Billedet side 14: Helsingør set fra syd.
Thomas Fearnley ca. 1830.*



Da den »trådløse« blev til i Lynæs

af Gottfred Rasmussen

Umiddelbart nord for Lynæs Kirke ligger den af turister og landliggere så ofte besøgte Valdemar Poulsens Bakke. Med sine 28 meter danner den mod syd afslutningen på den række lyngbevoksede høje, der strækker sig mellem Hundested og Lynæs og under et kaldes for Lyngbakkerne.

På gamle landkort kaldes dette terræn Faarebjergene. Det har fra gammel tid været Tømmerupgårdenes overdrev, og her havde op gennem tiderne Tømmerup-bønderne deres fårehold, indtil plantningssagen vakte deres interesse, og Faarebjergenes konturer udviskedes af udstrakte granbevoksninger.

Da Lynæs Kirke var bygget omkring 1900, fik dette Lyngbakkernes sydlige forbjerg meget naturligt navnet Kirkebakken hæftet på sig.

I årene 1905-06 var Kirkebakken stedet for en række forsøg indenfor elektroteknikken, nærmere betegnet den trådløse



Udsnit af topografisk kort fra 1911 visende området mellem Lynæs og Hundested. Kirkebakken er markeret med angivelsen 28 (m.o.h.) umiddelbart nord for Lynæs Kirke (markeret med K°).



telegrafi, som opfinderen dr. Valdemar Poulsen (fotografiet t.v.) udførte.

Da disse forsøg var ført heldigt til ende, var Valdemar Poulsens navn uløseligt knyttet til stedet. Navnet Valdemar Poulsens Bakke [i dag Valdemar Poulsens Høj, Porthusvej 14, Hundested] har forlængst vundet hævd, selv om kun de færreste er klar over sammenhængen, såvel som den ikke ubetydelige rolle, dette sted har spillet indenfor vor tids tekniske landvindinger.

Dr. Valdemar Poulsen, der fra 1893 til

1899 var ingeniørassistent ved KTAS, opfandt i 1902 den såkaldte lysbuegenerator. Indenfor den trådløse telegrafi havde man hidtil anvendt gnistsenderen, hvis hurtigt dæmpede og ret uregelmæssige svingninger lod en hel del tilbage at ønske og slet ikke formåede at overføre direkte tale. Ved Valdemar Poulsens opfindelse blev dette muligt, idet lysbuegeneratoren var i stand til at frembringe uregelmæssige svingninger og tilmed af stor styrke. Generatoren for frembringelse af kontinuerlige svingninger - eller som den populært kaldtes »Poulsen-buen« - blev patenteret den 2. september 1902, og hermed var det første skridt taget på den vej, der skulle føre til virkeliggørelsen af radiotelefonien.

Forsøgene på Kirkebakken gik ud på at få skabt en trådløs forbindelse med laboratoriet i Kgs. Lyngby. De fandt sted under beskedne forhold, der slet ikke svarede til de opnåede resultater. De medarbejdere, der var tilknyttet forsøgene, boede på Lynæs Kro og fremstillede de forskellige instrumenter og rekvisitter i et rum i kroens rejsestald. Alt dette nye og fremmede har unægteligt været en oplevelse ud over det almindelige for Lynæs-boerne. De var fulde af undren over alle disse kobberspiraler, kolber og akkumulatorer og hvad der ellers blev brugt. »Den trådløse«, som forsøgene kort omtaltes i folkemunde, var selve eventyret. Det var ikke længere sildefiskeriet, der var årets store under!

Svend Aage Meineches købmandsforretning, Søndergade 23 i Lynæs. Meineche åbnede i 1951 tillige en sommer-købmandshandel i Lynæs.

Fotografi: Facebookgruppen »Os som elsker Lynæs«.

Som indledning til forsøgene rejstes den store antennemast på Kirkebakken, og så længe forsøgene stod på, var den egnens vartegn. Den blev efter Valdemar Poulsens anvisninger lavet af den kendte bådebygger, Peter Madsen i Lynæs, efter at han og skovfoged Klaus Petersen, Grønnæsse Skov, havde udvalgt det rette træ, en lærk i Gribskov. Masten var 65 meter høj og målte ved roden cirka en meter i tværmål, så den skulle nok påkalde sig folks opmærksomhed! Den var delt i tre stykker, og det øverste stykke kunne sænkes ned, som man undertiden ser det med flagstænger.

Masten blev hugget til på den plads, hvor nu købmand Meineches Ejendom ligger, hvorefter hvert stykke, forspændt 6 heste, blev trukket op til bakkens top. Her blev stykkerne skarret sammen og rejst med gangspil. Den svære mast blev støttet af mange barduner, og der er endnu enkelte af forløjningsringene tilbage.

Når forsøgene i perioder var indstillet og teknikerne rejst hjem, havde de to



gamle Lynæs-fiskere, Rasmus Nielsen og Søren Melchior, opsyn med masten. Bardunerne var af tovværk og skulle slækkes, når det blev regnvejr, for så atter at sættes, når de blev tørre. For denne vagttjeneste fik de hver 2 kroner om dagen.

Blandt Valdemar Poulsens medarbejdere under forsøgene ved Lynæs var den nu i Amerika så kendte fabrikant, ingeniør P.L. Jensen. Han assisterede Valdemar Poulsen i årene 1903-09 og rejste i 1910 til Amerika. Her opfandt han i 1915 den højttalertype, som blev berømt under navnet »Magnavox«.

Forsøgene på Kirkebakken gik ikke for sig uden de uheld, der uværgelig er enhver forsøgers lod. Således hændte det flere gange ved hårdt vejr, at den øverste mast, som bar den ruseformede kobberantenne, knækkede. Den ene gang var det ved en efterårsstorm, der lavede en del ravage på egnen, og man hører endnu i forbindelse med den udtrykket: »Det var den gang, den trådløse knækkede«.

Men det endelige resultat udeblev ikke. Som en af de store begivenheder må nævnes den dag, man fik trådløs forbindelse med den russiske kejserinde Dagmars lystyacht »Polarstjernen«, da den var på vej til Danmark. Der var flere Lynæs-boere oppe ved stationen den dag, og der blev lyttet spændt efter signalerne, for man vidste, de skulle komme. De kom også. Først ganske svage og utydelige for så på én gang at slå igennem med fuld styrke. Valdemar Poulsen overværede selv det store øjeblik, der affødte stor begejstring.

Snart havde forsøgsstationen ved Lynæs løst sin opgave. En dag brød man op. Købmand Christian Petersen i Lynæs købte masten og huset for 500



I 1969 lod Hundested Erhvervsforening en mindesten rejse på Kirkebakken. Mindepladen var skænket af Motorfabrikken. Fotografi: Ældresagen Hundested's medlemsblad 2019.

kr. Han lod masten skære op til tømmer, og brøndgraver Louis Petersen overtog huset. Af tømmeret blev der siden lavet en båd.

Nu blev der atter fredeligt på Kirkebakken, der fik sit gamle ansigt tilbage. I dag er den en af Halsnæslandets fremragende udsigtspunkter, og de besøgende glæder sig over synet af hav og fjord og lyngklædt land. Men de færreste aner, at dette sted engang var rammen om en række banebrydende eksperimenter, hvis resultater, vi i dag alle nyder godt af.

Hvis man nu fra Valdemar Poulsens Bakke lader blikket gå mod nord, fanges opmærksomheden uvilkarligt af Hundested havn med nordsøkutternes slante antennerigninger. I dag er radiotelefonen en selvfølgelighed for Halsnæs-fiskerne. Den afføder ikke nær den respekt og undren, som »den trådløse« gjorde det for godt fyrretyve år siden!

Artiklen har tidligere været publiceret i tidskriftet Jul i Nordsjælland 1950.

Nordsjælland Rundt



Ak, ja; de nordsjællændere

De tidligere bispens visitatsbøger er et spændende kildemateriale til vore forfædres dagligdag, ikke mindst når de gejstlige udtaler sig om sognets beboere, skikke og meninger. Ofte finder man bispens vurdering af nordsjællænderne ganske negativ. I 1739 klagede biskop Peder Hersleb, som ses på stikket herunder, i sin indberetning om Ramløse til kirkeinspektionskollegiet over, »at der fandtes alt for mange, som ei kunde læse i Bog«. Af indberetningen fremgår det, at skoleholderen havde søgt at få ansvaret fordelt lidt; han undskyldte sig med, at forældrene i deres hårdnakkede vankundighed modarbejdede skolen ved at holde børnene borte fra undervisningen. Biskoppen havde da advaret menigheden og »forkyndt Kongens Villie«. Og præsten var blevet instrueret om, at nu da sognet rådede over en skole, måtte ingen mere »tages til Herrens Bord første Gang, uden hand kan læse i Bog«.



Samme biskop Hersleb har ikke hentet megen opmuntring på sine visitatser andre steder i Nordsjælland. Næsten overalt måtte kirkegan-

gen såvel som skoleungdommens stade betegnes med ordene »jævn« eller »maadelig«. Og så måtte biskoppen endda nærmest være glad, når menighedens negative holdning indskrænkede sig til at vise kirken ligegyldighed og at negligere de nyoprettede rytterskoler. Direkte opsætsighed oplevede den stakkels biskop også!

Under visitatsen i Lille Lyngby Kirke i 1741 blev der således »til Slutning stor Tumult i Kirken«, da nogle bønder fra Ølsted »hefteligen og med stor Bitterhed klagede imod Præsten«. De gæve folk fra Ølsted har haft temperament. Biskoppen »havde ondt ved at tysse paa dem« og måtte bede dem »tale ordentligen«.

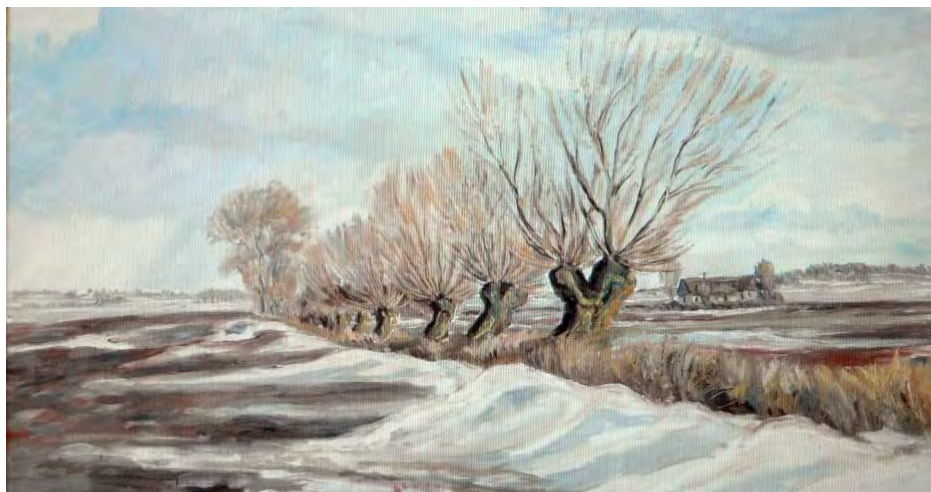
Det lykkedes ham dog ikke; tværtimod for de frem og beklagede sig over, at præsten ikke ville konfirmere de unge, medmindre de kunne læse, og over at de unge skulle gå til præst to gange om ugen.

I det hele taget fornemmer man de nordsjællandske sogneboeres uvilje mod at se børnenes tid spildt med skolegang, ligesom man fornemmer at nordsjællænderne i gamle dage ofte har været de visiterende biskopper lidt af en prøvelse.

Johs. Møller/LBM

Vort altid omskiftelige vejr

I vore klimaforandringstider, kunne det måske være interessant at læse, hvordan landboerne i Nordsjælland havde oplevet



vintrene i årene 1798-1800. Det fortæller landøkonomen Gregers Begtrup nærmere i sin bog om agerdyrkningens tilstand i Danmark, udgivet 1803: »Egentlig strenge Vintere haves kun sjelden. Kun fire Gange har Kulden i de sidste hundrede Aar nærmet sig 20 Grader under Frysepunkten. Ligesaa trykkende, og maaskee endnu besværligere for Landmanden er en lang Vinter og vaad Sommer, som en streng Vinter. Vejrliget i de trede sidste Aar har været af saa modsat Natur, og saa forskjellig fra Tingenes sædvanlige Løb, at man skulde troe sig forflyttet under en anden Himmeleegn.

Vinteren 1798 til 99 var en Søe-Vinter [mild, tåget og regnfuld]. Afvexling med Frost og Tøe var saa hyppig, at fra den 19. November til Mai Maanedes Ende frøs det 21 gange, og ligesaa ofte Tøevejr, med meget haftige Omvexlinger. Den hele Vinter var i visse Maader en bestandig Afvexling af raa Taage, Slud, Støvsnee og Islag. Den megen Regn gjorde Jorden saa blød, at den ikke kunde pløjes førend de sidste Dage i Marts. April var tør, varm og behagelig, men fra først i Mai til omtrent den 20de, regnede og stormede det daglig. I Slutningen af Maaneden sporedes Frost, som havde ingen god Virkning paa Bygsæden.

Vinterlandskab ved Søborg. Arnold Olsen 1941. Maleri i privateje.

Vinteren 1799 til 1800 var saa lang og vedvarende, at de ældste Landmænd ikke kunde erindre sig en lignende. Det begyndte at fryse den 19de November, og vedvarede med bestandig Frost til den 7. April. Kulden var ikke stærk, men formildedes næsten aldrig ved Tøe. Den vedvarende Kulde i Marts forøgedes ved skarpe østlige Vinde.«

Ødelæg ikke vore oldtidsminder!

Folketroen på, at det straffes, om nogen vil grave i en bronzealderhøj, enten for at hente en formodet nedgravet skat, eller for at fjerne højen, findes der flere eksempler på. Således fortæller Gillejes navnkundige H.C. Terslin, at en mand ville sløjfe to høje ved Paarup nær Græsted, men da han begyndte at grave, blev han »forkert i hovedet«. Siden er højene dog blevet sløjfet.

Da kroejer Thyboe i Gilleje ville sløjfe Blaabærhøj ved Enemarkslodderne, blev Gillejefiskeren Edvard Petersen og en medhjælper sat til at grave, men de fik begge gastrisk feber og døde, hvorfor Gilleje-boerne ikke var til at lokke til at fuldføre arbejdet. Først i kroejer Mentz's tid blev højen sløjfet.

LBM