

# fahs

Nr. 1-2/2022

Kulturhistorisktidsskriftudgivet af Frederiksborg Amtshistoriske Samfund





# FAHS

Frederiksborg Amts  
Historiske Samfund

Medlemsblad for Frederiksborg Amts  
Historiske Samfund. ISSN-nr: 0906-5644

### Tilrettelæggelse:

Lars Bjørn Madsen (ansvh. redaktør)  
Layout: Lars Bjørn Madsen  
Trykkeri: Toptryk Grafisk ApS, Gråsten  
FAHS udkommer 4 gange årligt.  
Artikler sendes til redaktøren,  
kilama@stofanet.dk.

### Bestyrelsen:

Margrethe Krogh (formand)  
Eva Tønnesen (næstformand)  
Henrik Bachmann (kasserer)  
Lene Falster (sekretær)  
Marianne Sommer  
Lars Bjørn Madsen  
Lone Hvass  
Kjartan Langsted

### Kontakt til foreningen:

post@fahs.dk  
Margrethe Krogh:  
tlf. 3011 7232  
Mail: formanden@fahs.dk

### Vedr. medlemskab:

Se hjemmesiden eller kontakt Henrik  
Bachmann kasserer@fahs.dk  
På www.fahs.dk finder man bl.a.  
opdaterede oplysninger om udflugter og  
foredrag. Følg også foreningens side på  
Facebook med nye artikler og billeder.

### Forsidebillede:

*Slangerupgade i Hillerød set mod Frederiksborg Slot omkring 1900. I forgrunden til højre ses lidt af markedspladsen, som omtales nærmere side 10-14. Fotografi: Olaf Staunstrup. Lokalhistorisk Arkiv, Hillerød Bibliotek.*

## De hegnede skove

Så godt som hver dag er der artikler eller læserbreve i Frederiksborg Amts Avis om en kommende Nationalpark i Nordsjælland. Især den ophedede debat om indhegning af Nationalparken, fordi der skal udsættes særlige dyrearter og genskabes oprindelig skov og natur - helt på naturens præmisser! Politikere, biologer, kulturhistorikere og avisens daglige læsere blander sig mellem hinanden i debatten om »rewilding«.

At vi i FAHS har et kulturhistorisk begrundet syn på sagen, kan næppe undre nogen, men vi vil ikke gå nærmere ind i den diskussion for det er en lang historie om kulturskoven. Nogle mener, at rewilding vil være en trussel mod de natur- og kulturhistoriske værdier, mens andre mener, at der skal gøres noget drastisk, hvis vi vil sikre en natur i balance i fremtiden, og her er hegn en nødvendighed. En skriver, at når der sættes store hegn i de kommende naturnationalparker, vil det skabe unaturlige hindringer for dyrene, der i forvejen bor i skoven, og som har vandringsmønstre i søgen efter mad.

Vores forening går som sagt ikke ind i den ophedede debat; blot påpeger vi det interessante, at man ved Skovforordningen af 1781 og de samtidige landboreformer (udskiftningen) adskilte skov- og landbrug, hvorved husdyrene blev drevet ud af skovene, ligesom skovbrug og jagt blev adskilt. Bøndernes rettigheder i skovene skulle ophøre, og den før så diffuse grænse mellem skov og markjorder blev ved »skovseparationen« gjort knivskarp. For at sikre freden, blev skovene i vort område derfor indhegnet med stengærder, og skovene fik deres nuværende form og størrelse i den periode. De mange skovnavne med »hegn« vidner om disse reformer, og de i dag fredede stengærder er et håndgribeligt og charmerende vidnesbyrd om den tid.

Interessant er det, at vi således i dag påtænker at hegne skov og dyr for at beskytte dem mod mennesker, mens Skovforordningen gjaldt indhegning og beskyttelse af skoven mod bøndernes dyrehold.

LHV

# Da glansen gik af Sankt Gertrud

af Lone Hvass

Udtrykket »glansen er gået af Sankt Gertrud« kender mange af os, i hvert fald den lidt ældre generation. Nogle mener at udtrykket stammer fra 1807, hvor englænderne især bombarderede området omkring klosteret og resten af København. Men spørgsmålet er, om udtrykket i virkeligheden går længere tilbage, det kunne godt være. Glansen er gået af Sankt Gertrud bruges nemlig ofte om en tabt skønhed, og måske hænger det sammen med hendes slidte helgenbilleder. At Gertrud kunne blive lidt slidt og miste glansen, kunne være fordi hun som helgenfigur fandtes ved indfaldsveje, hvor mange rejsende befandt sig, og hvor de tilbad hende.

Der færdedes mange rejsende, både i middelalderens Helsingør, men også omkring købstaden Søborg. Her var Sankt Gertrud god for folk, der færdedes blandt fremmede folkeslag og let kunne pådrage sig smitsomme sygdomme. Men Sankt Gertrud var også helgen for de spedalske. Måske kunne vi have god brug for hende i dag!

Foreningens energiske kasserer, Henrik Bachmann, har altid sit fotografiapparat parat på sine ture rundt i Nordsjælland, hvor han har fundet dette dejlige kalkmaleri i Søborg kirke, forestillende helgeninden Skt. Gertrud med sin attribut en kullet bygning.

Maleriet, som findes på skibets nordvæg, viser bl.a. Skt. Gertrud i østfaget, stående i en malet, halvrund niche med en bund strøet med rosetter. Helgenin-



Fotografi: Henrik Bachmann 2022

den bærer krone over den gifte kvindes hvide hovedklæde. Bag den gule krone ses en grøn glorie. Under hendes røde, lange kjole ses hendes lange, spidse, sorte skosnuder. I venstre hånd, holder hun en bygning, af hvilken kun gavlen og et lille stykke af taget var bevaret, men nu rekonstrueret som en tårnløs kirke; Maleriet findes ca. 2 m over det nuværende gulv - dvs. i omtrent samme højde som det store Kristushoved og skibet - og formentlig har der hørt et sidealter til.



*Skt. Gertrud figur fra omkr. 1500, stammer fra altertavlen i Neustadt hospitalskirke i Holsten, men findes nu på Nationalmuseet i København.*

Søborg voksede i den tidlige middelalder op i nær tilknytning til den stærke borg af samme navn og endnu 1559 nævnes den som købstad; Men alt det kan

vi læse mere om, når den store bog om den genskabte sø og de nyeste undersøgelser af borgen, samt købstaden udkommer. I Søborg var der et også Sankt Knudsgilde og et Sankt Gertrudsgilde. Det var organisationer, der i byerne varetog tilflyttere og fastboende folks interesser; netop fordi folk i byer ikke havde familie og venner. Derfor måtte det være af ekstra stor betydning at slutte sig sammen med folk i samme situation og med samme interesser. Gildernes formål var at yde hinanden gensidig hjælp på forskellig vis og at imødekomme medlemmernes trang til at holde fester. De fleste af disse gilder var stærkt religiøst prægede og tog navn efter deres specielle værnehelgen,

som f.eks. Skt. Knuds og Skt. Gertruds gilder; og begge to fandtes i Søborg, men også i Helsingør.

Sankt Gertrud var født i Nivelles, en by i Vallonien i det centrale Belgien i år 626, og hun døde 659. Hun tilhørte en af Europas fornemste slægter, idet hendes far, den frankiske konge Pippin den ældre, var grundlægger af karolingerne rige. Som så mange andre helgener, valgte hun det fromme klosterliv, men hendes legende er ikke særlig stofrig og helt uden mirakler m.m. Så man mener at hendes helgenkåring hænger sammen med hendes slægtskab med Karl den Store. Det var først under den sorte død omkring 1350, at Gertrudskulten spredtes til Norden. Gertrudskapeller blev bygget ved indfaldsvejene til en lang række købstæder, og statuerne for de dertil knyttede Gertrudskapeller indeholdt regler om at hjælpe fattige, vejfarende og pilgrimme. Hendes attribut viser en model af en kirke eller et hospital. Det hentyder til hendes virksomhed som kirkebygger



*Helgenichen på hjørnet af Karmeliterhuset i Helsingør. Fotografi: Lars Bjørn Madsen 2003.*



og hendes godgørenhed for fattige og syge. Hun forbindes også med mus, hvorfor man tidligere på hendes helgendag, 17. marts, stak sedler med hendes navn ned i alle muse- og rottehuller og troede, at de uønskede gnavere ville forsvinde. Den smukkeste afbildning i Danmark af hende er måske den, vi finder i Søborg kirke (ca.1350).

Også blandt de mange sidealtre der hørte til Skt. Olai Kirke i middelalderens Helsingør, hørte et af de mest bemærkelsesværdige, Skt. Gertruds, hvis alter stod bag den store kirkedør. Alteret ejede ingen jord, men hørte måske til det gilde, som i Skt. Gertruds navn havde ret til at bjerge de lig, som skyllede op på stranden mellem Hornbæk og Nivaa. De værdier, som fandtes på ligene, blev brugt til deres begravelser og til læsning af sjælemesser.

*Søborg Kirke set fra Søborggaardsvej, hvor man stadig fornemmer kirken helt upåvirket af senere tiders byudvikling. Fotografi: Lars Bjørn Madsen, maj 2018.*

I en lille niche på det sydøstlige hjørne af Karmeliterhuset i Helsingør (fotografiet side 4), har der også stået en helgenfigur, som må være fjernet efter reformationen. Den nuværende figur er opsat i 1960 uden historisk belæg som en Jomfru Maria figur. Det ville være mere sandsynligt, at det netop også var en Skt. Gertrudfigur, der havde stået der, som værnehelgen for Karmelitermunkenes gamle hospital, og som det hed om bygningen med Christian 2's egne ord... »...et stenhus til et hospital og der udi opholde 8-10 fattige udenlandske skibmænd eller skibfolk, som de ind for byen af skibene komme.«

### **Hvorledes vandet i Gribso blev sort**

Dronning Margrethe forbød bønderne i Kagerup og Trustrup at fiske i Gribso. Men da forbudet ikke hjalp, befalede dronningen en vinter, da søen var tilfrossen, at der skulle køres en masse gamle træer, tjørne og affald fra kulsvidning ud på isen, for at det, når foråret kom, skulle synke til bunds, når isen smeltede. Nu kunne bønderne ikke fiske med garn i søen, for vandet var blevet sort!

*Meddelt folkemindesamleren, malermester Arnold Olsen, Esrum, af parcellist L.P. Nielsen, Husby i 1937.*

# Fra den gamle rytterskole i Borsholm

Af Robert Rasmussen

*I 1721 oprettede Frederik den 4. sine Rytterskoler, så bondebefolkningen blev bedre til at læse og dermed kunne udføre kronens ordrer. Flere skoler står her stadig, 300 år efter. Rytterskolen i Borsholm stod færdig i 1722 og blev udvidet gennem årene, hvilket vi ser nærmere på i denne artikel.*

Det er heldigt at have tre tidligere elever fra »dengang« til at fortælle lidt om skolegangen. Vores tre elever hørte til dem, der var glade for at gå i skole, og de gik alle i Borsholm Rytterskole. Den ældste af dem, Ferdinand Svedstrup (1825-1927, fotografiet t.h.) fortæller: »Da jeg var otte år, flyttede vi fra Helsingør til Borsholm, hvor jeg så gik i skole til min konfirmation. Læreren hed Jacobsen; han var en meget rar mand, men lidt streng. Han spadserede op og ned ad gulvet med tampen hængende om halsen; så nappede han den med den ene hånd og smak. Jacobsen gik så rundt og hørte os, og de, der ikke kunne deres sager, fik af tampen. Der var ikke mange, der gik hans tamp forbi. Der var et par piger, døtre af en bonde, og det var rare piger. Men de var lidt dumme, så de kunne ikke altid deres lektier. De fik immeran [ofte] et rap, og de var tyndt påklædte, så det var næsten, som de fik det på den nøgne krop, det var stygt at se.

Skolen havde murstensgulv, og det var noget slidt, der var huller i det, og der var vandpytter i, og om vinteren lå der sne. Jeg havde nr. 1 og stod ved den

ene side af døren, vi stod hele stuen rundt, så nr. 90 stod ved den anden side af døren. Der var numre på væggen over hovedet på os.

Jeg kom godt ud af det med skolelæreren.

»Kan du din lektie Ferdinand?« spurgte han gerne om morgenen.

»Ja, svarede jeg.« »Det er godt, så kan du gå ud og hjælpe Niels på Borsholmlodden eller Hornebylodden.« Andre gange hjalp jeg til i haven, så stod de andre elever og råbte til mig: »Giv et æble, nummer 1!«

Lærer Jacobsen var en rar mand. Første gang han sagde: »Løb ud og hjælp Niels på Hornebylodden«, løb jeg hjem og spiste, da det blev middag. Men da jeg senere traf Jacobsen, sagde han: »Ferdinand, jeg er minsandten vred på dig«. Jeg spurgte hvorfor, da jeg ikke var mig bevidst, at jeg havde forset mig. »Jo, når du arbejder for mig, spiser du hos mig!«

Ferdinand Svedstrup blev gammel; 102 år. Han brugte sine gode evner til at blive smed i Mørdrup/Espergærde.



## 20 år senere, omkring 1855

Otto Peder Mathiasen (1847-1935, fotografiet herunder), Munkhøjgaard, fortæller også om lærer Jacobsen:

»Min bedstemor havde gået på skolen hos lærer Müller, det var læreren, som havde en datter, Lene, der blev gravid og måtte stå til skamme i Hornbæk Kirke – og man måtte gerne spytte på hende.«

Han fortsætter: »Men efter Müller kom Jakobsen som lærer ved Borsholm Skole. Da blev der undervist i forskellige fag. Jeg har selv gået i skole hos Jakobsen, men der var mange flere børn at undervise dengang end nu. Vi var med mindste klasse i alt 76 elever i skolen, men undervisningen foregik på en anden måde. Læreren gik mest med en rebtamp op om nakken, og prygl faldt glatværk over det hele. 10-12 af de dygtigste børn måtte lære de øvrige, og de kaldtes for bihjælpere. På væggene hang store tabeller, og foran stod en bihjælper med 5-6 børn for at læse med dem. Hjælperen havde en lang pegestok til at vise på tabellen med, og sommetider faldt stokken over armene på de små. Det blev ikke taget så nøje – dengang lærte børn at lyde, medens de var små.«

Otto Mathiasen blev leverandør af mange fortællinger om Borsholm og oldtiden dér. Hans gode evner blev dog nok mest brugt i landbruget. Otto Peder Mathiasen blev 88 år.



## Omkring 30 år senere, i 1885

Til sidst springer vi til Julius Jensen (1878-1973) fra Saunte. Julius kom i skole, da han var seks et halvt år:

»I foråret 1884 begyndte jeg at gå i skole i Borsholm. Der var den gamle Rytterskole og en god lærer, Ole Jørgensen. Der var mange børn, der gik i skole hver anden dag. Rytterskolen kunne ikke alene rumme alle de mange børn på en gang, så nogle forældre havde i 1883 lejet et par værelser i et nybygget hus på hjørnet af Bygaden og Sauntevej (privatskole!) og fået ansat en lærerinde, frk. Lemb. Der var nok ca. 15 børn, der her lærte at læse og skrive. Nogle dage kom nogle store piger i konfirmationsalderen til for at lære at hækle og brodere. Der var ret livligt i frikvartererne, kan jeg huske. Vi, der hørte til de yngste af Danmark, var vel undertiden lidt urolige. Frøken Lemb vidste råd: hun slog os lempeligt med en kæp over benene.«

Efter et par år og en række af lærerinder, der enten stoppede eller døde, lukkede »Jomfruskolen«, og Julius kom over på den gamle Rytterskole omkring 1887. Julius fortsætter sin beretning derfra:

»Jeg erindrer fra skolen, at der var et lille bibliotek, og jeg lånte bøger med hjem. Der var mange små bøger med indianerhistorier og Ingemanns romaner. Min fader ville gerne have, at jeg skulle gå i skole hver dag, og fik truffet en aftale med lærer Jørgensen om, at jeg måtte komme hver dag. Den ene dag var jeg sammen med den yngste klasse og sad for mig selv ved et bord bag de sidste. Jeg skrev en del af efterforskrifter og læste forskelligt og deltog ikke i de andre børns undervisning. Min fader sagde: 'Alt det, mit barn

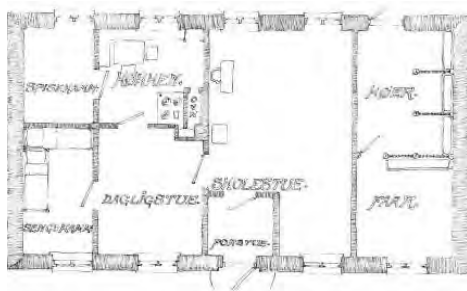


På dette matrikelkort over Borsholm fra 1810 er rytterskolens to bygninger under matrikelnummer 1 markeret med rød farve. Senere tilføjes en sidebygning ud mod landevejen. Kort- og matrikelstyrelsen.

læser, kan ingen stjæle.’«.

Julius Jensen, der blev tømrer som sin far, fik stor indflydelse på sin omegn i Saunte. Han rådgav og deltog i mange lokale byggerier. Han byggede og ejede købmandsforretningen i Saunte. Han var sprøjtemester på brandsprøjten i Saunte, og i det hele taget en driftig mand.

På bevarede papirer ses det også, at han, foruden sit gode hoved, havde en smuk håndskrift. Naturligvis fortæller Julius også mere om Rytterskolens indretning og virke. Han fortæller om sammenhængen mellem kirke og skole. Når han og forældrene var til alters



i kirken, skulle han meddele det i skolen. Børnene skulle også medvirke til indsamling af penge til præst og lærer hos forældrene.

## Om rytterskolerne

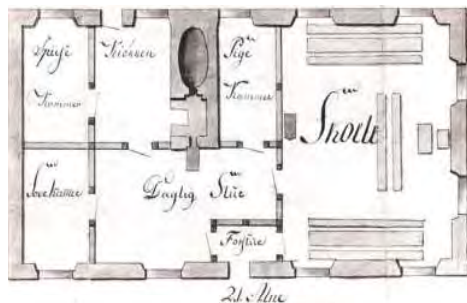
Den oprindelige tanke fra 1722 med bolig, skolestue og stald i samme bygning, som man ser på tegningen af en typisk rytterskole herunder, bliver ændret, så der opføres en separat bygning med stald, lade og lo mod nord, muligvis i 1790'erne.

Skolelærerens lejlighed bliver dermed større og måske også skolestuen.

En brandtaksation fra januar 1870 fortæller, at skolebygningen i Borsholm er 14 fag; 32 alen lang, 12 alen bred og 4,5 alen høj. Den var opført af halvanden stens grundmur med murede gavle af blot én stens tykkelse. På det stråtede tag var to skorstene. Bygningen var indrettet til en skolestue paa 6 fag med brædegulv og bræddeloft. Yderligere 6 fag var indrettet til beboelse for læreren og bestod af en entré med murstensgulv, tre værelser med brædegulv og gipsloft, et køkken med brædegulv og gipsloft, og heri et spisekammer og komfur. Fra køkkenet var der opgang til loftet og nedgang til en mindre kælder af kampesten. Man får endvidere oplyst, at der i Stueetagen findes udvendige fyldingsdøre, 7 indvendige fyldingsdøre, 3 glatte døre, samt 18 fag vinduer.

Mod nord og vest var der opført to udhuse, bl.a. til stald, lo og lade. Mod





Efter udskiftningen (Borsholm udskiftes i 1783), hvor skolerne fik tillagt en lod, besluttede man at lade landinspektør Recke lave tegninger til udvidelse af skolebygningerne ved at opføre tilbygninger, der kunne rumme stalde m.v. Her ses en grundplan af den ændrede skolebygning, hvor primært læreren synes at have fået mere plads.

syd var opført en grundmuret retiradebygning med stråtag, og her var også opført et 3 fags stuehus af kampesten og med stråtag, 8 alen langt og 5 alen bredt.

Vi må tro, at det er den her beskrevne skole, Julius har gået i, så vi overlader ham igen ordet for at beskrive skolestuens indretning:

»Borsholm Rytterskole var en stor strå-tækt bygning. I den sydlige halvdel var skolestuen med kateder midt for syd-væggen. Nærmest katederet var nogle firemandsborde i to rækker, en smal gang langs hver væg og en bred gang i midten og bag disse nogle lange, meget gamle borde. Modsat katederet, en stor kakkelovn midt for. Mod øst et stort skab med en del litte-

ratur; måske lærerens private bogsamling, som børnene fik lov at låne med hjem. Midt på vestsiden var hovedindgang til en stor entré med en dør i syd til skolestuen og en i nord til lærerens lejlighed. Der var også et par landkort på skolestuens vægge. Når børnene blev kaldt ind, bankede lærer Jørgensen med sin lommekniv på en rude.«

Julius slutter af: »Jeg har talt med jævnaldrende om den gamle Rytterskole med marmortavle og lærer Jørgensen, og vi var enige om, at vi lærte godt i det forrige århundrede. Udtrykket af Dalgas efter 1864 om, 'Hvad udadtil tabs, må indadtil vindes', har sat sit præg på kvinder og mænd.«

Julius Jensen døde i 1973, 95 år gammel.

*Dette udaterede, usignede maleri, gengivet på et postkort, viser rytterskolen i Borsholm, som den så ud inden branden i 1903. Den oprindelige, senere udvidede skolebygning ses forrest i billedet, tilbagetrukket i forhold til det nuværende »Strædet«. Bemærk tavlen over døren, som alle Frederik den Fjerdes rytterskoler var prydet med. Gavlen af staldbygningen ses i baggrunden, og man aner taget fra sidebygningen ud mod landevejen (Borsholmvej).*



# Markedspladsen i Hillerød -ny viden om byens ældste historie



af Christina Seehusen,  
projektkæolog, Museum Nordsjælland

I juni måned tog arkæologerne fra Museum Nordsjælland hul på en udgravning, der har været ventet med spænding. Det er nemlig særdeles sjældent, vi får mulighed for at kigge ned i Hillerøds dybere lag midt i byen. Vi var ovenikøbet så heldige, at området har ligget stort set ubebygget hen. Det gav fantastiske muligheder for at dokumentere fortidsminderne i deres helhed.

Ved forundersøgelserne i februar måned blev der registreret forekomst af grøfter og affaldslag fra 16-1700-tallet og konstateret gode bevaringsforhold for organisk materiale, så som træ, knogler og læder. Det gav anledning til, at en større

*Litografen Hans Tegner leverede dette træsnit af markedet i Hillerød til Illustreret Tiden-  
de i 1880. I Hillerød var markederne i maj og november en stor begivenhed og en ældgam-  
mel tradition, hvor gøgl og handel skabte et  
fantastisk liv og røre på byens torv. Huset med  
gavlkvisten midt i billedet er sandsynligvis Slan-  
gerupgade 10, der senere i en kort periode var  
»Folkets Hus«.*

udgravning blev sat i værk - en udgravning som førte til grundig undersøgelse af et areal på omkring 3000 m<sup>2</sup> i en dybde ned til 3 meter.

Vi ved fra skriftlige kilder, at arealet har været anvendt som losseplads for Frederiksborg Slots stutterier, og

*Østers var en populær spise på de kongelige borde. Glasset og opstillingen er typisk for 1600-tallet.*

at grunden har tilhørt det Kgl. Frederiksborgske Salpeterværk fra 1753 til 1841. Grunden beskrives som en stor øde plads ved Slottet, der er sumpet og moradsig.

Da salpeterværket blev opgivet og grunden solgt til Hillerød kommune i 1841, blev grunden udjævnet og anvendt til kvægmarked, indtil den asfalteredes og blev parkeringsplads. I nær fremtid vil den være bebygget med hotel, boliger og parkeringskælder. Foranlediget af dette byggeri blev grunden udpeget til arkæologisk undersøgelse. Udgravningen foregik i perioden juni til november 2021.

Der blev konsekvent benyttet metaldektektor til afsøgning af flader og afgraving af jord. På den måde fangede vi mange genstande, man ellers kunne være gået glip af.

### **Et godt blandet affaldslag**

Et metertykt, fundrigt affaldslag dækkede stort set hele arealet. Møntfund og keramik viste tydeligt, at laget de fleste steder var omgravet ad flere omgange: Den ældste mønt var fra slutningen af 1500-tallet, og den yngste fra begyndelsen af 1800-tallet. Størstedelen af mønterne var dog fra 16- og 1700-tallet.

Keramikken var særdeles varieret men stærkt fragmenteret, og har, ligesom møntfundene, dateringer fra begyndelsen af 1600-tallet til slutningen af 1700-tallet.

Laget var rigt på knogler fra heste, svin, kvæg, får, fugle og fisk fra slagte- og måltidsaffald, mens et væsentligt indslag af hjort må stamme fra den



kongelige jagt. Knoglematerialet udgør et velegnet grundlag for fremtidige analyser, der eksempelvis kan fortælle mere om artsvariation, de kongelige måltiders sammensætning og jagten. Østersskaller forekom overalt i affaldslaget og vidner om, at østers var en yndet spise. Frederik den anden udstedte i 1587 en kongelig forordning som fastslog, at hoffet havde eneret på østersfiskeri. Den kongelige eneret var gældende helt frem til 1849, så mon ikke en stor del af østersskallerne har været en tur omkring de kongelige borde, før de havnede som affald på Markedspladsen?

Glasfund udgør også en talrig og varieret fundgruppe fra dette lag. Der blev registeret skår fra vinduesglas, flasker og drikkeglas; heriblandt nogle bemærkelsesværdige stykker med emaljerede dekoration og kunstfærdige graveringer. På Christian den fjerdes tid var glas mest til engangsbrug: Der blev i forbindelse med kongens kroning bestilt 26.000 drikkeglas og adskillige vinduesglas. En del af festlighederne gik



ud på at kaste glasset fra sig – gerne gennem vinduesruden – det skabte et festligt rabalder. Årsagen til den store mængde af glasfund i affaldslaget kan derfor skyldes denne praksis.

### Damanlæg

Mellem en og to meter under overfladen blev der konstateret en række stort dimensionerede, sammenhængende anæg, som viste tegn på at have været vandfyldte.



Øverst: Arkæologer arbejder på 3 meters dybde i udgravningens nordlige hjørne. Fotografi: Museum Nordsjælland. Fotografiet til venstre viser dam-anlæggets sydlige ende med stenpakning og vandrør. Fotografi: Museum Nordsjælland.

Det mest bemærkelsesværdige anlæg var et rektangulært dam-anlæg på ca. 18 x 10 meter med en dybde på lige over en meter (fotografier side 12 og 14). Det var på tre af sine fire sider foret med kampesten lagt i forbandt.

I anlæggets sydlige ende stak et særdeles velbevaret rør af træ ud fra stenforingen. Det var forbundet med en plankebygget vandledning af træ, som førte videre ud under udgravningens grænse mod Markedsstræde. En mængde træplanker og mindre, tilspidsede pæle fundet spredt i anlægget, har sandsynligvis også indgået som en del af konstruktionen.

En mulig tolkning af anlægget er et hyttefad, hvori man midlertidigt har opbevaret fisk, evt. fra karpeopdræt, til senere fortæring på Slottet.

Kompakte lag af hestegødning, -knogler og -hår i anlægget tyder på, at det sekundært er anvendt som depot for møddingsmateriale, der blev benyttet som råmateriale til salpeterproduktion på det nærliggende salpeterværk, opført i 1753. Den relativt store mængde hestekogler herfra kan muligvis bidrage til forskning i Frederiksborghesten, som netop blev avlet på de kongelige stutterier i 1700-tallet, og siden uddøde.

### Spektakulære fund fra 1600-tallet

I udgravningsfeltets nordlige ende blev der konstateret uforstyrrede lag, som på grundlag af fundmaterialet dateres til tiden mellem slutningen af 1500-tallet og midten af 1600-tallet.

Her blev der med metaldetektor gjort nogle af udgravningens mest spektakulære fund: En særdeles velbevaret pragtdolk, en afbrækket sværdklinge, samt et signet med tydeligt våbenskjold og initialer.

I dette område var også fund af blykug-



*Pragtdolken, som den så ud, da den netop var taget op. Den er velbevaret, men skal afrenses på et konserveringsværksted, for at vi kan fornemme dens virkelige pragt. Frederik den Anden (indsat udsnit af Kniepers maleri fra 1581) bærer en lignende dolk.*

*Fotografi: Museum Nordsjælland.*

ler fra skydevåben talrige. De kan ved nærmere studier bidrage med viden om, hvad der er foregået i denne periode på lokaliteten.

Endvidere blev der konstateret en væsentlig forekomst af arbejdstegn i form af firkantede blybrikker i møntstørrelse med motiv af en håndværker på den ene side. Arbejdstegnene blev fundet spredt i affaldslag på hele feltet, men var særligt koncentreret i et lerblandet muldlag i feltets nordlige ende. Tegnene blev udstedt til arbejdsfolk (primært murere i dette tilfælde), som udførte arbejde relateret til Frederiksborg Slot.



Fund som disse understreger, hvor afgørende det er, konsekvent at benytte metaldetektor på udgravninger i bymiljøer.

Alt i alt har det vist sig, at udgravningen har frembragt et fundmateriale, som er værdifuldt på mange parametre: Samlet set kan materialet belyse nye aspekter af Hillerøds tidlige historie, som kun overfladisk kendes fra de skriftlige kilder. Derudover kan det meget velbevarede materiale, lige fra knogler til skosåler, keramik og metal-fund udgøre grundlag for videre forskning i en bred vifte af emner og bidrage med viden om 16-1700-tallets Frederiksborg og Hillerød.

*Det mest bemærkelsesværdige anlæg, man fandt ved udgravningen af markedspladsen, var et rektangulært dam-anlæg på ca. 18 x 10 meter med en dybde på lige over en meter. Det var på tre af sine fire sider sat med kampesten.*

*Fotografi: Henrik Bachmann.*



*Arbejdstegn i form af firkantet blybrik i møntstørrelse med motiv af en håndværker på den ene side. Fotografi: Museum Nordsjælland.*

# Nordsjælland Rundt



## Strandvaskeren ved Hornbæk

Strandvaskere, i reglen døde søfolk, der var skyllet i land på stranden, og derfor ikke kunne begraves direkte i den indviede jord på kirkegården, var naturligvis et ømtåleligt emne før i tiden. Engang boede der i Hornbæk ved Tudepladsen en kone, som hed Kirstine. Hun var lidt dristig af sig og troede ikke på spøgelse. En dag midt om vinteren var hun gået til Dronningmølle for at købe mel, og det blev mørkt inden hun begav sig på hjemvejen ad Møllestien i Horneby Sands Plantage. Da hun nåede Femhøje, hørte hun nogen komme sjaskende bag efter sig, og da hun vendte sig om,

så hun til sin skræk en strandvasker. Hun løb alt hvad hun kunne, men han indhentede hende snart, sprang op på melsækken, som hun bar på ryggen, og hun måtte slæbe på både ham og sæk, indtil hun nåede Vesterbækken. Der måtte strandvaskeren give afkald på den skrækslagne Kirstine, da han ikke kunne komme over det rindende vand. Hun skyndte sig nu hjem, men da hun kom til Tudepladsen, fik hun øje på Strandvaskeren, der var nået op til kroven. I sidste øjeblik slap hun ind i sit hus og slog slåen for døren, og strandvaskeren måtte forsvinde med uforrettet sag. Efter den tid gik hun aldrig alene til mølle. *LBM*



*Horneby Sands Plantage, der var plantet i årene omkring 1864, var et uvejsomt, øde område indtil de sidste årtier af det 19. århundrede, hvor udstykningsen af plantagens østlige del til sommerhusgrunde så småt blev påbegyndt. Udsnit af kort fra 1881.*

## Lidt om Bondegaarden i Hornbæk

Omkring midnat, natten mellem den 19. og 20. maj 1944, brændte det navnkundige hotel Bondegaarden i Hornbæk.

Bondegaarden var i og for sig et relevant navn på hotellet, da det vitterlig havde været en bondegård, nemlig den ene af fiskerlejet Hornbæks i alt 4 mindre gårde. Oprindelig hed gården Søgaard, et navn den – ligesom i øvrigt Hornebys Søgaard – havde på grund af sin beliggenhed tæt ved Hornbæk Sø. Hornbæks andre gårde var Ellensgaard, der lå ved den nuværende station, Evaldsgaard, der senere blev domicil for en vognmandsforretning (udkonkurreret af Hornbækbanen), og endelig Sandgaarden, den senere Hornbækgaard, som var den ældste af Hornbæks gårde.

Søgaard blev i 1889 overtaget af Johannes Johannessen Bonde (navnet Bonde tilkøbte han i 1903), der omdannede den firelængede, stråttækte gård til et af Hornbæks utallige sommerpensionater og gav den navnet Bondegaarden. Han ansatte i øvrigt den i Hornbæk så kendte Anna Regnie Friis til at stå for driften af pensionatet, og hun valgte jo sidenhen at drive sit eget pensionat på den nuværende A.R. Friis Vej. Bonde ombyggede i 1903 gården til hotel og restaurant med hjælp af den lokale tømrermester Christensen. Det blev en stor succes, og snart var Bondegaarden det festlige centrum for hele byens ungdom, der her kunne danse til levende musik af tidens store orkestre. Bonde drev hotellet indtil 1929, hvorefter det blev overtaget af Viggo Jensen.



Senere var det en direktør Møller fra Helsingør, der ejede Bondegaarden, og under krigen var det Hans Th. Hansen om hvem vi umiddelbart ved ligeså lidt. Hotellets værelser lå dels i et nyere annekset og dels på første sal under taget på den oprindelige gård og blev af gæsterne betragtet som vældig hyggelige. Mindre hyggeligt har det naturligvis været hin skæbnsvangre nat i maj,



hvor hotellet brændte med en kraft, som truede med også at sætte den nærliggende konkurrent, det smukke og hyggelige pensionat Bakkebo, i flammer tillige med købmandsforretningen Tjalken. Brandårsagen var ifølge besættelsestidens censurbelagte aviser ukendt, men helt tilfældig var den nu næppe. Samme år brændte nemlig også førnævnte Bakkebo (22. september), Aalsgaard Badehotel (13. november) og Hulerød Badehotel (25. november), og et enkelt blik i gæstebøgerne har nok kunnet forklare årsagerne til disse og sikkert mange flere hotelbrande; nemlig sabotage. Der skal nok være ældre læsere af FAHS, der kan forklare mere om disse triste brande, der udslettede så stolte og smukke minder om Nordkystens sommerglæder. Bondegaarden blev dog ført videre som kro og dansesal efter en udvidelse og modernisering af det bevarede annekset, der for nogle år siden måtte vige for det nuværende supermarked.

LBM

*Henrik Blichmann's Orkester spillede i 1950'erne ofte på Bondegaarden. Fotografi: Ludvig Hegner.*



# Gabriele Münters sommerophold i Saunte 1917



*Gabriele Münter: Kvinde i en lænestol. 1929. Fotografiet herunder viser Sandagerhus i årene omkring århundredskiftet. Grusvejen til højre er den senere Sandagerhusvej. Udateret postkort.*

Sandagerhus hørte, trods sin fjerne beliggenhed på Saantes nordre markjorder op mod Hornbæk Plantage, til et af Hornbæks mange kendte pensionater. Det var frøknerne Meta og Ida Back, der i sommeren 1896 havde købt en parcel af Sandagergaards jorder nærmest plantagen og her opført et pensionat. Navnet Sandagerhus var pietetsfuldt inspireret af førnævnte Sandagergaard, hvis markjorder nærmest plantagen efterhånden blev udstykket og solgt til landligge-

*af Lone Hvass og Lars Bjørn Madsen*

re, der ønskede at bygge sommerhus på denne fredelige enklave i passende, men helst i cykleafstand fra Hornbæk. Fra Strandvejen kunne man køre ad en skovvej tværs gennem plantagen op til hotellet. Denne skovvej fik senere det relevante navn Sandagerhusvej. Hotellet, der brændte i december 1951, var en stor bygning opført i finurlig træarkitektur med de for tidens badehoteller så yndede træverandaer, men dog ikke udstyret med det ellers for hotellerne lige så yndede karakteristiske stavkirkeinspirerede tårn, som man kunne finde i Helsingør, Aalsgaarde og Hulerød. Hotellet lå ved den nuværende Uranusvej, og til hotellet hørte også ejendommen Plantagely – senere Wesselsminde – der stadig ligger på Uranusvej 16.

Regitze Charlotte Monrad fortæller i en artikel om sin mormors ophold på Sandagerhus: »De første par somre tilbragte mormor sammen med os





Kortet til venstre er fra 1898 og viser det nybyggede pensionat Sandagerhus (i cirklen) og Sandagergaard nord for Saunte. Fotografiet til højre viser det stærkt udvidede hotel og pensionat i 1946, få år inden det hele brændte ned. Fotografi: Sylvest Jensen. Kgl. Bibliotek.

på skiftende steder i Nordsjælland, uden at vi dog følte os rigtig hjemme nogen af stederne. Da fandt mormor i sommeren 1898 til frøknerne Bocks sommerpensionat »Sandagerhus« bag ved Hornbæk Plantage, og det passede hende så godt, at hun kom igen år for år, så med én, så med en anden af sine nærmeste. Hun holdt af stedet, af omgivelserne, af værtinderne og stamgæsterne, og de holdt til gengæld af hende. Det var ikke frit for, at der blev gjort stads af hende som stedets ældste,

og til trods for sin beskedenhed, kunne mormor alligevel godt lide det. Jo, stedet passede hende – net og pænt i enhver henseende uden at være pralende. Og omgivelserne. Mormor hørte til de snart sjældne mennesker, der foretrækker skov for vand. Her var nu beggede dele, men skoven nærmest boligen«. I sommeren 2018 havde Louisiana lavet en udstilling med den tyske maler Gabriele Münters værker. Münter var født i Berlin i 1877 og døde i Murnau am Staffelsee i Oberbayern i 1962. Efter 2 års ophold i USA havde hun startet sin kunstneriske uddannelse i München, og hun blev siden stiftende medlem af ekspressionistgruppen Der Blaue Reiter. Vi kan kun anbefale den videre tekst om hende i kataloget Louisiana Magasin, som museet udgav i forbindelse med udstillingen i



Gabriele Münter malede dette billede af udsigten over Esrum Sø, og det er meget tænkeligt, at det er sket i forbindelse med hendes ophold i Saunte. I hvert fald er maleriet dateret til årene mellem 1916-1919. Statens Museum for Kunst.

2018, hvor man kan man læse om hele hendes kunstneriske virke. Spændende for os er det, at denne verdenskunstner netop gjorde holdt i Saunte i sommeren 2018. Det kan næppe have været andre steder end i pensionatet Sandagerhus, der som førnævnt var blevet et af Hornbæks kendte pensionater.

I 1917 var Münter rejst fra Stockholm til Danmark, hvor hun boede i to år. Det meste af tiden på forskellige pensionater i København, men sommeren tilbragte hun på landet i Saunte og på Bornholm. Samme år 1917 og i 1918 blev der vist to Sturm-udstillinger i København. På udstillingerne var der værker af Chagall, Kandinsky, Klee, Marc, Léger, Picasso og Münter – men det var ikke alle, der var lige begejstrede for værkerne. En læge skrev om udstillingen, at den moderne kunst var en smitsom sygdom. Münter selv skrev: »Findes der nogen forståelse for kunst, så vil mine værker komme

til at hænge på alle store museer i verden«. Det gør de så i dag og kunsthistorikerne og vi andre har omsider fået øjnene op for en af de glemte kvinder i historien. Kandinsky, som hun boede sammen med i en årrække, sagde om hende: »Du er håbløs som elev - man kan ikke lære dig noget...Du har alt fra naturens hånd.« Netop i 1917-1918, hvor hun opholdt sig i Saunte, havde Kandinsky giftet sig med en ung russisk kvinde, hvilket Münter først blev klar over i 1921. Hun skiftede gennem hele livet opholdssteder, bl.a. i Sydfrankrig, Zürich, Köln, Berlin, Paris og Oberbayern. Hendes hus i Murnau am Staffelsee er i dag museum for hendes egen og Kandinskys kunst. Måske gemmer der sig blandt hendes efterladte værker motiver, som hun har hentet på Hornbæk strand eller blandt plantagens krogede bjergfyr, ligesom hendes dejlige billeder fra Bornholm, der blev vist på Louisiana. Hvem ved?

## Tomlingevang og J.F. Saly's rytterstatue

Christian den Fjerde må siges at være grundlæggeren af Det kongelige Frederiksborgske Stutteri, der naturligt kædes sammen med hesteopdrættet i Gribskov. Da opførelsen af kongens nye Frederiksborg Slot gik i gang, ønskede man at samle den ganske avancerede hesteavl i slottets nærhed, hvorefter de fleste af kongens stod (sammenhørende flok af heste) blev placeret ved Frederiksborg og Esrum. Længs Esrum Sø's vestbred mellem Nødebo og Esrum blev en bræmme af skoven således udlagt til stutrerivange, der passedes af vangemænd med tjenestebolig på stedet. Vangene blev indhegnet med stengærder og grøfter, og i hver vang græssede et stod, som gav navn til de enkelte vange. Polske Kobbøl, der i dag hedder Krogdals Vang, er den nordligste af vangene langs søen. Herfter følger Munkevang, Tumlervang (Tumlinge-/Tomlingevang), Fændriksvang, Engelske Vang (i dag Gravervang) og endelig Frisiske Kobbøl (i dag Pibervang) nærmest Nødebo.

Om stoddet Tomleren, fortæller professor V. Prosch i sin undersøgelse af stutreriet i 1866 følgende: »En af de ældste og meest ansete Stod, hvis Navn og Minde er naaet lige til vore Tider, er Tomlerne. Det hørte oprindeligt hjemme paa Ringsted Kloster,

hvor den Hingst, der har givet Stoddet Navn, nemlig Tomleren, var opdrættet, og Beretningen viser, at den fandtes dér i Aaret 1608; men siden flyttede Christian IV Stoddet til Esrom. Stoddet var fra først af sortebrunt, men blev i Tidens Løb lysere blankbrunt. Under Frederik III foretoges flere Krydsninger med polske Hingster; senere (1664) nævnes en sortebrun Hingst, en Foræring fra Keiser Leopold. Imellem 1680-90 brugtes en spansk Hingst (Vigoureux) og noget senere »den deilige neapolitanske brune Hingst Piano«.

Prosch oplyser, at en af hestene i stoddet, »le Brave 1«, gav model til Salys rytterstatue på Amalienborg, der blev påbegyndt 1754 og indviet 1771. Tomlernes vigtighed som stod betød, at man oprettede en anden vang ved siden af Tomlervangen, nemlig Fændriksvang. Disse to vange »gik jævnsides« indtil 1771.



## Rotter, katte og kinesere

Datidens fisker- og landsbysamfund var i grunden ganske isolerede størrelser. Afstandene var nemlig store, hvis man tager i betragtning, at vejene var få og dårlige og transportmidlerne ligeså, så man kørte ikke bare spontant fra sted til sted som i dag. Turen fra Hornbæk til Gilleleje, eksempelvis, førte gennem det uvejsomme flyvesandsområde, Horneby Sand, videre gennem fiskerlejet Villingegebæk, hvor man måtte over Pandehave Aa, forbi Dronningemølle, der dengang var en enlig beliggende vandmølle ved Kassegaard, og ned gennem den mosekonebrygindhyllede Esrum Aadal, op forbi Munkerups gårde og huse og videre ad den sandede strandvej forbi Hesbjerg og bønderne i Nakkehoved til Gilleleje. En lang og ofte strabadserende tur, hvor man endog kunne være uheldig at blive forfulgt af en genopstanden strandvasker et sted på møllestien gennem Horneby Sand, som fortalt side 15. Så det var vel naturligt, at hornbækkerne kaldte de fjerntboende Gilleleje-fiskere for »kinesere«. I fiskerlejerne så man samtidig med slet skjult skepsis til hinanden, og gillelejerne var decideret imod invasion af fremmede, og en hornbækker ville vel hellere dø end at nedsætte sig som fisker i Gilleleje. Således opstod øgenavnene, hvor fiskerne i Villingegebæk var »haner«, hornbækkerne »rotter« og aalsgaarderne »katte«. I virkeligheden var fjendtligheden dog nok begrænset til to fiskerlejer, nemlig Hornbæk og Gilleleje, hvor de østlige lejer holdt med Hornbæk og de vestlige med Gilleleje - sådan da. For gillelejerne havde ikke den store respekt for Raagelejefiskerne og kaldte ligefrem Raageleje for »Rokkenstad«, men det er så en anden historie. Man tænker uvægerligt på barndommens fjendskab med drengene fra nabokvarteret, som dog sjældent bundede så dybt.