

# fahs

Forsendelsesomslag med foreningsmeddelelser 3/2023

Spændende arrangementer og det nye blad  
fra Frederiksborg Amts historiske Samfund  
gemmer sig i dette forsendelsesomslag



# Spændende foredrag om parforcejagten

**Jette Baagøe: parforcejagten i Nordsjælland den 28. oktober kl. 14 i Kedelhuset, Fredensvej 12 b, Hillerød.**

Når vi går ture i skovene omkring Hillerød, kan vi møde skilte i skoven, der fortæller om det parforcejagtlandskab vi befinder os i. Men hvad var det i grunden, der foregik dengang, og hvorfor er mange af skovvejene snorlige og krydser hinanden i stjerner?

Jo, de lange lige veje eller gennemhugninger i skoven lettede ridtet for kongen og hans følge af udvalgte ryttere og gjorde det nemmere for vogne med tilskuere at komme frem til jagtens vigtigste begivenhed: Kongens aflivning af hjorten.

Chasse à courre er det, vi i Danmark kalder parforcejagt, fortæller Jette Baagøe. D.v.s. en jagt, hvor man til hest og med hunde forfulgte et udvalgt dyr, til det ikke kunne løbe længere. Når hundene holdt det fast ved bid i ører, mule og bagben, aflivede jagtherren, altså kongen eller en fornem gæst, det stakkels dyr med et stik af en lanse eller et kort jagtsværd, en hirschfænger. Selvom hundene holdt hjorten, var den farlig, så det hændte, at jagtpersonalet holdt fast i geviret eller, at man huggede bagbenenes haser over. Alligevel skete der ulykker, som da Christian d. 5. i 1698 skulle aflive en hjort i Jægersborg Dyrehave. Han stak den helt korrekt, men først trimlede hjorten med sin bagkrop ned over kongen, som var dårligt gående, hvorefter den fik sparalle troede, at det var brækket. Kongen overlevede dog, skønt yderligere invalideret, og deltog også i flere parforcejagter, inden han døde den 25. august 1699.

*Forsidebilledet på dette forsendelsesomslag viser hjorten, der stilles under en parforcejagt i Lille Dyrehave ved Frederiksborg Slot. En af jagtvejene i dyrehaven var identisk med alléen fra Audienshuset og forbandt slottet med vejnettet i Gribskov og Store Dyrehave. Midt i 1700-tallet bar alle jagtdeltagerne, også de kongelige damer, røde uniformer. De kunne bedre ses i skoven. Hundene er de såkaldte »danske blindinge«. Billedet er formentlig fra 1740 og et af syv parforcejagtmotiver fra Johan Jacob Bruuns hånd. (Privateje. Fotografi: Berit Møller, Kongernes Samling).*

Man kan læse meget mere om parforcejagten i vore skove i Jette Baagøes artikel om Skovene i Nordsjælland, publiceret i årsskriftet Folk og Minder fra Nordsjælland 2017.

Læs mere om Jette Baagøe på side 3 i omslaget.



# fahs

Nr. 3/2023

Kulturhistorisk tidsskrift udgivet af Frederiksborg Amts historiske Samfund





# FAHS

Frederiksborg Amts  
Historiske Samfund

Medlemsblad for Frederiksborg Amts  
Historiske Samfund. ISSN-nr: 0906-5644

## Tilrettelæggelse:

Lars Bjørn Madsen (ansvh. redaktør)  
Layout: Lars Bjørn Madsen  
Trykkeri: Toptryk Grafisk ApS, Gråsten  
FAHS udkommer 4 gange årligt.  
Artikler sendes til redaktøren,  
kilama@stofanet.dk.

## Bestyrelsen:

Margrethe Krogh (formand)  
Eva Tønnesen  
Henrik Bachmann (næstformand, kasserer)  
Lene Falster (sekretær)  
Kirsten Sommer  
Lars Bjørn Madsen  
Marianne Winther  
Kjartan Langsted

## Kontakt til foreningen:

post@fahs.dk  
Margrethe Krogh:  
tlf. 3011 7232  
Mail: formanden@fahs.dk  
MobilePay: 98283

## Vedr. medlemskab:

Se hjemmesiden eller kontakt Henrik  
Bachmann kasserer@fahs.dk  
På [www.fahs.dk](http://www.fahs.dk) finder man bl.a.  
opdaterede oplysninger om udflugter og  
foredrag. Følg også foreningens side på  
Facebook med nye artikler og billeder.

## Forsidebillede:

*Frederik Rohde fandt i 1840 dette motiv  
fra egnen omkring Esrum. Det er vanske-  
ligt at stedfæste nærmere, men det giver  
et godt indtryk af vort gamle amts land-  
skabelige skønhed - ikke mindst dengang.  
Statens Museum for Kunst.*

## Kære medlemmer

Frederiksborg Amts Historiske Forening er en gammel forening, stiftet i 1906. Dengang var der ingen lokalhistoriske foreninger. Men interessen for den lokale historie var tilstede, og mange steder i landet blev der dannet foreninger ligesom vores, der dækkede et større område, ofte et amt. Vores forening udgav allerede fra starten en årbog. De første mange årbøger var relativt små bøger uden illustrationer. Det har jo i den grad ændret sig.

Frederiksborg Amts Historiske Samfund udgav også i nogle år - i stedet for årbogen med artikler om forskellige emner - monografier om steder eller byer, som f.eks. Frederiksborg Slot, 1923, Hillerød By, 1925, Frederiksværk, 1926, Frederiksborg Slot, 1928 og Frederikssunds og købstaden Slangerups historie i 1937.

Interessen for lokalhistorien voksede, og i den sidste halvdel af 1900-tallet blev der skabt mange lokalhistoriske foreninger over hele landet, der dækker et mindre område f.eks en kommune, et herred eller et endnu mindre område.

Det har været med til at svække interessen for amtsforeningerne. Folk føler sig mere knyttet til deres eget lokalområde. Selv om Frederiksborg Amts Historiske Samfund udover årbogen afholder 5-6 arrangementer om året og udgiver FAHS-bladet med mange interessante artikler, kniber det med medlemmer. Mange, der har været trofaste medlemmer i mange år, falder fra på grund af alder, og kun få nye kommer til, desværre.

Vi synes selv i bestyrelsen, at det er meget trist, og har bl.a. via Facebook og foreningens hjemmeside prøvet at få fat i nye medlemmer. Men det er ikke så let, og hvis vi skal fortsætte med det niveau, vi gerne vil med årbog, arrangementer og FAHS blad, så må medlemstallet ikke fortsætte med at falde.

Især i år har den kommende årbog »Kulturhistorier fra by og land«, skrevet af Lars Bjørn Madsen, været et stort arbejde især forfatteren, men vi andre har også på forskellige områder bidraget til dette flotte værk.

Derfor kære medlemmer, så fortæl venner, familie og hvem I ellers møder i jeres hverdag, at der er meget at få som medlem af Frederiksborg Amts Historiske Samfund i forhold til det beløb, I betaler i kontingent.

*På bestyrelsens vegne  
Margrethe Krogh*

# Liseleje under besættelsen

af †Finn Zinklar

Takket være Melbylejren og skydeter-rænet kom Liseleje-Asserbo til at mærke mere til den tyske besættelse fra 1940 til 1945 end de øvrige nordsjællandske badesteder.

Straks efter besættelsen den 9. april rykkede tyskerne nemlig ind i Melbylejren og begyndte kort efter en hektisk byggeaktivitet. Der blev bygget adskillige nye mandskabsbarakker, køkkenfaciliteterne blev udvidet, og ude på selve skydeterænet støbte man en mængde små beton-bunkers, der var åbne på den side, der vendte ud mod stranden og havet. De blev camoufleret med græstørv. Fra disse bunkers med løbegrave til hver side kunne man betjene forskellige bevægelige skydemål. Desuden blev der tæt ved lejren bygget et højt observationstårn på en solid tømmerkonstruktion. To andre observationstårne blev opført ude i klitterne med et par hundred meters afstand. Midt imellem disse anbragte man et stort fast skydemål, der skulle beskydes af lavtflyvende jagerfly med maskingeværer. Det bestod af lange flade lodrette brædder med mellemrum imellem, så vinden kunne fare igennem. De var hvidmalede og dannede en nøjagtig silhouet af en stor fragtdamper. Længden var mindst hundrede meter, og op til »skorstenens« øverste kant var der vel 15-20 meter. Ned over dette mål dykkede så Messerschmitt jagere eller lette to-motors Heinkel bombemaskiner og affyrede deres maskingeværer. Bagef-



*Fly-atrap under opbygning i Melbylejren under krigen. Fotografi: Frihedsmuseets billedarkiv.*

ter fortsatte de ud over havet, drejede i en stor bue ind over land lidt før Liseleje mole og tog turen ind over Højelindbjerg, hvorefter de atter satte kurs mod skydemålet. Dette gentog sig mange timer hver dag, og flyene var aldrig højere oppe, end at man tydeligt kunne se piloten. Selv om kun et enkelt, højst to, fly var i luften ad gangen, var det forfærdeligt at høre på denne konstante motorlarm og maskingeværalsverne, uanset om man lå nede ved stranden eller opholdt sig i sin have. Men aller værst var det, da Luftwaffe i en længere periode i sommeren 1941 fløj med en af de såkaldte »Anders And-maskiner«. Det var en stor sortgrå flyvebåd med to dieselmotorer og to haler. Disse motorer larmede ganske ubeskriveligt. Sad man på verandaen og drak kaffe, klirrede kopperne i underkop-



*Man kunne godt i de første par år færdes på skydeterrænet, men man undlod ikke at advare. Det her viste skilt blev opsat i plantagen af tyskerne, og det er åbenbart ikke alle, der har respekteret det. Fotografi: Finn Zinklar.*

perne, så stærke vibrationer frembragte motorlarmen fra dette kluntede, lavt-flyvende og meget langsomme monstrem. Når den danske hær før krigen afholdt sine skydeøvelser, afspærrede man ikke blot selve skydeterrænet, men næsten hele Liseleje plantage helt hen til parkeringspladsen. Der var på flere punkter i plantagen rejst høje flagmaster, hvorpå der vøjede et rødt flag med et stort hvidt felt, og samtidig holdt en soldat udkig fra klitterne, når der var skydning. Så højtideligt tog den tyske værnemagt, der holdt skydeøvelser hele året rundt, det ikke, skønt den form for skydning, de foretog, unægtelig udgjorde en langt større risiko for civilbefolkningen. De rejste blot et højt pigtrådshegn, dér hvor Liseleje plantage grænsede op til det militære skydeterræn. Dette pigtrådshegn løb forbi hele området, fortsatte over klitrækken og endte helt ude i vandkanten. Man kunne tit se badegæster ligge helt hen til hegnet. Om aftenen, når der ikke var skydning, kunne man - i hvert fald i de første par år - godt færdes på skydeterrænet, hvortil der var adgang

ad nogle få smalle stier. Her sad plakater med åbnings- og spærretider samt et stort hvidt skilt med et uhyggeligt sort dødningehoved og teksten »GIV AGT - LIVSFARE NAAR FLAG ELLER SIGNAL ER HEJST - KOMMANDANTSKABET«.

Det var faktisk ikke meget, man så til de tyske soldater i selve Liseleje. Af og til kunne man fra sin have høre en kolonne marchere oppe på landevejen syngende i kor, blandt andet: »Wir fahren gegen England«. Men for det meste holdt de sig i lejren.

Omkring »Skovbo« - det store hvide hus, der ligger på højre side af Liselejevejen, lige før den slår et lille knæk, og plantagen begynder - er der den dag i dag en høj mur. I trediverne, da den blev bygget, satte den fantasien i sving. Nogle mente, der skulle være nudistlejr derinde. Sandheden var, at huset var blevet købt og ombygget af en ældre rig dansk-østrigsk pianistinde, der ville benytte det som sommerbolig sammen med en voksen plejesøn, der efter sigende var wienerjøde.

Muren, der blot skulle værne om deres privatliv, var altid smukt hvidkalket. Men en nat kort efter besættelsen var der med store sorte bogstaver blevet malet JØDE flere steder på den. Det vakte naturligvis stor harme og forargelse hos både lokale og landliggere. Teksten blev omgående kalket over, men kunne mange år efter anes under kalken. Huset skråt over for »Skovbo« hjørnet af Østerledsvej hedder nu »Nørkær«. Dengang hed det »Ved Leddet« og var en sommer - det var vistnok i 1941 - udlejet til landsretssagfører Børge M.B. Bryld, der var en kendt nazist. Han havde en weekend besøg af selveste partilederen Frits Clausen,

*Henrik og Jenny Sørensens ismejeri på Liselejevej 60 i Melby. Her kunne man også købe tobak og vin. Fotografi fra ca. 1955. Mejeriet lukkede i januar 1981. Privateje.*

hvis bil og livvagter i naziuniformer var placeret udenfor.

Efterhånden var de daglige indkøb i Liselejes butikker blevet mere og mere besværlige, fordi der skulle bruges rationsmærker til blandt andet smør og brød. Mange varer - især af udenlandsk oprindelse såsom kaffe, te og kakao - var hurtigt borte fra hylderne og nu afløst af erstatningskaffe og erstatningste. Men noget af det første, man måtte sige farvel til, var importerede vine og spirituosa samt cigaretter og shagobak. De kunne kun erhverves på den såkaldte sorte børs til skyhøje priser. Dette nævnes for at skildre vor forbløffelse, da vi en dag havde bestilt forskellige købmandsvarer, der skulle bringes med bud fra købmand Paarup Hansen. Blandt det bestilte var en flaske Heidelberg eddike, men da vi pakkede det, vi troede var en eddikeflaske, ud af det gule silkepapir, hvori den var svøbt, viste det sig at være en 3/4 liter flaske ægte fransk cognac! Det krævede overvindelse at være ærlig og gøre opmærksom på fejltagelsen.

For ismejeriejer Henrik Sørensen på Liseleje Torv var benzinrationeringen og manglen på bildæk et stort problem. Han måtte hurtigt opgive at udbringe morgenmælk og morgenbrød med varebilen. Men han lod sig ikke slå ud. Han anskaffede sig en Long John varecykel med et lille forhjul, et lavtliggende aflangt lad midtpå og et almindeligt baghjul. Cyklen var ofte lastet op til en meters højde med mælkeflasker i trækasser samt kartoner med morgenbrød



i poser. Det var et fantastisk syn at se den meget lille mand jonglere den tunge cykel ned ad alle de mere eller mindre hullede sideveje akkompagneret af den klirrende lyd af flasker. Men alle hans mange kunder fik, som de var vant til, deres morgenmælk og morgenbrød til tiden.

Benzinrationeringen betød også, at rutebilkørslen måtte indskrænkes stærkt. Ganske vist havde H.F.H.J.-jernbanen, der dengang drev Frederiksværk-ruterne, som de hed, anskaffet dieselbusser som de første i Danmark. Første bus fik man i 1938 fra Frichs i Aarhus og dernæst fulgte to dieselbusser med Burmeister & Wain-motorer. Men også dieselolie blev hurtigt en mangelvare, og det tog tid at få ombygget de to sidst leverede busser til gasgeneratorbiler med små bøjetræsklodser som drivkraft i de store sorte kakkellovnsnignende generatorer, der sad bag på vognene. Bussen fra Frichs blev iøvrigt under krigen forsynet med jernbanehjul og kørte som skinnibus mellem Hundested og Hillerød. Jeg har selv en enkelt gang en tidlig morgen kørt med den. Da den private bilkørsel samtidig gik helt i stå, blev de få busser, der var i drift mellem Frederiksværk og Liseleje, så overfyldte, når folk skulle på weekend, at mange foretrak at blive i toget til Melby og spad-



*Gasgeneratoren betød at man kunne udnytte den gas, der er i træet, når det brænder og dermed erstatte den sparsomt tildelte benzin. Det kostede til gengæld ganske store skovområder. Fotograf fra ca. 1942. Kolding Stadsarkiv.*

sere de cirka to kilometer til Liseleje ad Lindbjergvejen. Den var dengang ikke asfalteret, men kun belagt med grus og havde store huller, der i regnvejr hurtigt løb fulde af vand. Fra Melby station var der dog også køremulighed, idet blandt andre vognmand Carl Rasmussen fra Liseleje havde fået sat gasgenerator på sin gamle Ford fra 1930. Og en gårdejer fra Melby mødte altid ved weekendtogenes ankomst op med en endnu ældre hestevogn, der kunne tage fem-seks passagerer. Det tog så lang tid at få passagererne samt bagagen anbragt i hestekøretøjet, at vi, der valgte at spadsere, gerne var nået til bakken midtvejs på Lindbjergvejen, inden vognen overhalede os. På vejen op ad bakken kunne man nemt holde trit med de to arme heste, der sled og slæbte for at trække den fuldtlastede vogn op ad den stejle bakke. Først når vognen nåede toppen, blev vi kørt agterud og samtidig indhyllet i en støvsky, hvis det et par dage havde været tørt vejr.

Gårdejeren, der ejede og kørte vognen, var en lille vissen, krumbøjet mand med et sygeligt udseende. Onde tunger kaldte ham »Køresvenden«, fordi de påstod, han mindede om hovedpersonen i Selma Lagerlöfs filmatisere-

de roman af samme navn. Det havde før krigen altid været sådan, at man kunne stoppe en rutebil et hvilket som helst sted på landevejen, blot man stod i vejkanten og rakte hånden op. Ligeledes kunne man bede om at blive sat af, hvor som helst man ønskede det. Det medførte naturligvis en urimelig mængde standsninger. Tit kunne man om søndagen, når folk skulle hjem fra Liseleje, se dem stå med bare hundred meters mellemrum og række hånden op. Nu blev der indført faste busstoppesteder med skilte, og kun her standede bussen. Det tog tid at vænne sig til denne - syntes vel nogen - forringede service.

At skaffe brændsel til opvarmning af sommerhusene i påskeferien og på efterårs- og forårsweekends blev et større og større problem. Skovvæsenet solgte ikke længere brænde til hvem som helst. Det blev imidlertid tilladt at opgrave gamle stød i plantagen, som man så kunne partere med en økse og hjemføre. Men det var et hestearbejde uden lige, og de få der gjorde det, fik i hvert fald varmen mere end én gang. Jeg husker ikke, at jeg nogen sinde har set en sommerhusejer gøre det. Derimod kunne man tit finde cementstøber Peter Petersen - bedre kendt som Lille Peter - i fuld gang med at grave en stor rod op i plantagen. Jeg har aldrig kendt et menneske, der kunne grave og slide i det som denne lille mand. Efter at byggeriet af nye sommerhuse var gået helt i stå, havde han for at ernære sig og sin



samleverske måttet tage arbejde hos tyskerne i Melbylejren, hvor der altid var nok at lave. Dengang var de offentlige myndigheder ikke så rundhåndede med understøttelserne som nutildags. Vi var så heldige at have en ovn, der foruden træ også kunne brænde koks og briketter, så vi løste vort brændselsproblem ved at bestille et stort læs tørv fra en tørvemose i Melby. De var sortbrune, stenhårde, brændte godt og længe og gav en god varme. Men det varede ikke længe, før den brune løbesod begyndte at sive ud mellem fugerne i skorstenens murværk. Det var en af de ulemper, man måtte leve med. Tørvene gav en hyggelig duft i stuen, når de lå og ulmede i ovnen, mens de samtidig varmede vandet i den stikkedel, som så mange anvendte under krigen. Det var en aflang kedel, der kunne stikkes ind gennem den øverste kakkelovns-låge. Så havde man altid varmt vand, når man skulle bruge det. Ingen varme gik til spilde i disse kriseår. Slagtermester Bengtsson fra Frederiksværk havde dengang en sommer-filial i Liseleje. Den lå i samme bygning som Paarup Hansens købmandsforretning

og havde egen indgang og udstillingsvindue. Hver dag kunne man se landliggere stå tålmodigt i en lang kø for at sikre sig kød. Kager derimod og wienerbrød var der ingen mangel på. Man kunne få alt, hvad man ønskede, skønt flødeskummet vistnok ikke var lavet af ægte piskefløde. Men kagerne smagte skam godt nok. Især bagermester Vøge i Asserbo var berømt for sine flødeskumskager, og vi cyklede næsten dagligt derned og forsynede os.

En anden delikatesse, der selv i de mørkeste krigsår altid kunne fås, var flødeis. Hver eneste dag, når solen skinnede, og det var badevejr, kørte gamle ismand Mortensens efterfølger, der også hed Mortensen, langs stranden iført ren hvid kittel og grå kasket med skygge, stående på trinbrættet bagest på sin populære hestetrukne flødefarvede isvogn (foto-grafiet herunder). Hesten nåede sjældent at gå mange skridt ad gangen, før der kom nye kunder. De fleste var naturligvis børn, der benyttede ventetiden til at klappe den utroligt skikkelige hest med den grønne stråhat. Da min bror og jeg under et sent weekendophold i efteråret



1944 vågnede søndag morgen og rullede mørklægningsgardinerne op, så vi et syn, der ærligt og redeligt gjorde os bange. Midt ude i vor græsplæne stod i det ækle disede vejr en tysk soldat iført sin kappe og med gevær over skulderen. Først anede vi ikke, hvad vi skulle gøre, men vi blev ret hurtigt enige om, at vi var nødsaget til, snart vi havde fået noget tøj på, at gå ud og spørge ham, hvad i alverden han lavede i vores have.

Vi havde begge ret gode skolekundskaaber i tysk. Det lærte man dengang fra 3. klasse. På nærmere hold viste soldaten sig at være en ældre mand med et magert furet ansigt. Han var mindst halvtreds, men fortalte os, at der stod en soldat på vagt i hver eneste sommerhushave i området. Han pegede over

mod nabogrunden, hvor der ganske rigtigt også stod en soldat med gevær over skulderen. Så forklarede han, at årsagen til, at de var stationeret i samtlige sommerhushaver på Hulevej og andre veje tæt ved plantagen, var den, at et engelsk fly havde nedkastet faldskærmsfolk i plantagen, og tyskerne regnede med, at disse ville søge skjul i ubeboede sommerhuse. Om sig selv fortalte han, at han var landmand og familiefar og kom fra de østfrisiske øer. Trods sin alder var han ligesom så mange andre ældre mænd blevet indkaldt til militærtjeneste, fordi man måtte skrabe bunden efter de enorme tab på østfronten. Han havde intet større ønske end at komme tilbage til sin gård og sin familie.

Vi fik ærligt talt så ondt af ham, at

*Forfatterens bror i bombekrateret i Liseleje Plantage ved Melbylejren med et sprængstykke. Sprængstykket og to kun delvis detonerede bomber blev nedkastet af engelske fly efter angrebet på Shellhuset. Fotografi: Nationalmuseet/Finn Zinklar, 25. marts 1945.*



vi forærede ham det meste af, hvad vi havde af madvarer i huset, blandt andet et halvt pund smør. Det hele forsvandt ned i de store lommer på hans kappe. En halv time senere blev han og de andre vagtposter afhentet af en stor militærlastbil, men forinden nåede han at spørge os, hvad vi hed, og hvor vi boede i København. Hvad der blev af faldskærmsfolkene, fik vi aldrig at vide, men nogen tid efter modtog vi et rørende brev fra soldaten, hvori han endnu en gang takkede os for vor venlighed. Han hed Gerhard Moss, og hans brev opbevarer jeg stadig. Der er næppe mange, der ved, at samme dag som Shell Huset i København blev bombet - den 21. marts 1945 - faldt der også en stribe 250 kg bomber i Liseleje plantage. Det var en af de engelske Mosquito bombere, der var blevet beskadiget under angrebet, og som inden den fløj bort over Kattegat havde lettet sig for sin bombelast. Nogle af bomberne eksploderede og efterlod kæmpekratere i skovbunden fulde af hvidt afbrændt fosfor. Træstammerne omkring disse kratere var kappet over få centimeter over roden. Andre af bomberne var ikke eksploderet, men lå blot og så uhyggelige og truende ud. Området var ikke afspærret, så min bror og jeg vovede os helt hen til et par af bomberne, som jeg fotograferede. Den ikke planlagte bombenedkastning forvoldte heldigvis ingen skade på liv eller ejendom bortset fra de ødelagte træer.

Trods krig og besættelse nød vi, der dengang var unge, alligevel de - i vejr-mæssig henseende - så dejlige krigssomme. Også dengang var der for at spare på strømmen indført sommertid, så aftenerne var lange og solnedgangene over havet pragtfulde. Min bror

og jeg havde naturligvis vore faste små strandveninder. Det var søstrene Inge og Tove Laursen, døtre af viceskoleinspektør Oscar Laursen, samt Else Birk, datter af direktør Birk, Alsboe Sko. Tit lå vi det meste af dagen ved stranden og var som regel fem-seks gange i vandet daglig, mens vi blev brune som indianere af sol og saltvand. Jo, der er skam også gode minder fra disse år. Besættelsestiden endte dramatisk i Liseleje-området med de lokale frihedskæmperes anholdelse af den berygtede Lorenzen bande få dage efter befrielsen den 5. maj 1945. Banden havde søgt tilflugt i et sommerhus i Asserbo, hvor de havde forskanset sig. De overgav sig først efter en voldsom ildkamp. Dagen efter var min bror og jeg nede og besøgte huset. Det var bygget af blokhusbrædder, der overalt var gennemhullet af maskinpistolprojektiler. Inde i huset flød det med blod og træsplinter overalt. Det var et uhyggeligt syn.

Kort tid inden kapitulationen havde tyskerne fået anbragt flere hundrede østtyske flygtninge i Melbylejren. Det var gamle mænd, kvinder og børn, der var flygtet foran den fremrykkende røde hær under dens sejrsmarch mod Berlin. Disse sagesløse ofre for en meningsløs krig kom til at tilbringe lang tid i lejren bag pigtrådsafspærringer, men også det fik en ende. I dag drøner de fleste yngre danskere i deres biler lige forbi en efterhånden temmelig mosgroet granitmindesten, nar de skal fra Asserbo mod Sandkroen. Stenen står lidt tilbagetrukket på hjørnet af en af sidevejene til Nyvej ikke langt fra det sted, hvor det nu nedbrændte Hotel Birkegaarden engang lå. Den er rejst til minde om frihedskæmperen

Bent Fauerschou-Hvid, kaldet Flammen. Det var hotelejerens søn. Flammen tog gift den 18. oktober 1944 for ikke at falde i Gestapos hænder, da de havde omringet ham. Vi, der har oplevet besættelsen, kaster altid et blik på

mindstenen i forbifarten, og er vi på cykel, tænker vi af og til med vemod på dengang i de fem bilfri år, da man kunne køre tre og tre side om side på landevejen uden at risikere at blive kørt ned bagfra af en travl bilist.

# Grise paa Gaden

af Torben Bill-Jessen



Renligheden i Danmarks byer har ikke altid været som borgerne og øvrigheden kunne ønske sig det. Et eksempel herpå skal beskrives her.

Når de kongelige kom ad landevejen fra København til Kronborg, kunne ruten gå gennem Helsingør ad Stengade til slottet. Byens råd havde store problemer med at få borgerne til at holde gaderne rene, så de fremstod nogenlunde renholdte. Ofte blev det kun til, at affaldet blev samlet sammen og kørt uden for byen for enden af Skidenstræde, senere kaldet Stjernegade ved Nygade. Når det næste regnvejr satte ind, sejlede skarnet tilbage og ned ad gaden igen, derfor navnet.

## Færister

Et andet problem var de mange løsgående grise, der løb rundt på gader og stræder. Man forsøgte at holde dem ude

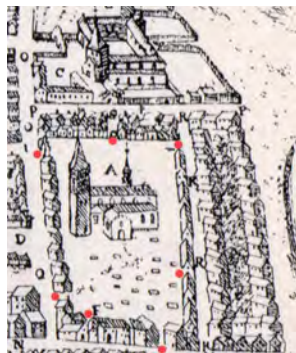
i det mindste fra kirkegården. Det gjorde man med de såkaldte færister, der bestod af en grav, som var gravet og lagt over med noget tremmeværk, som hunde og klobbærende dyr ikke kunne passere. Kirken og byen havde ifølge kæmnerregnskaberne stort besvær med at holde disse grave oprenset, så de fungerede efter hensigten, så hunde og grise ikke slap ind på kirkegården og gravede lig op.



Illustrationerne på side 10: Randtegnning af en gris i Helsingør Rådstues ældste protokol 1612.

Første bruges stadig, og fine eksempler på disse kan ses ved Hellebækvej mellem Hellebæk og Nygaard. Det her viste fotografi er fra indgangen til en kirkegård. Lone Hvass.

Sankt Olai Kirke omkranset af kirkegård, huse og indgange omkring år 1660, hovedindgangen var øverst til venstre ud for Sct. Olaigade. De røde punkter angiver de mange indgange med færste til kirkegården og kirken. Øverst Karmeliterklosteret med Helsingør Almindelige Hospital og tysk kirke. Udsnit af Resens Atlas.



## Byens gader

Når vi i dag ser på den indre by Helsingør, er det svært at forestille sig det, ja man kunne kalde det dyreliv, der har udspillet sig her i ældre tider. Med jævne mellemrum blev der derfor udstedt befalinger fra bystyret om, at svin og grise (grise er unge dyr) ikke måtte løbe rundt på gaden, men skulle holdes på egen jord. Når det så ikke hjalp, blev bysvendene sendt ud for at indfange de frit løbende grise.

## Året 1608

Dette år må bysvendenes fangst have været særdeles god, og den giver et godt billede af livet i Helsingørs gader. Mere end 120 svin/grise blev indfanget og anbragt i hospitalsgården.

Karmeliterklosteret blev efter reformationen og munkenes fordrivelse brugt til andre formål. Kirken, kaldet »Vor Frue Kirke«, der dannede den sydlige del af klostret, blev indviet til Tysk Kirke. I vestfløjen fik Latinskolen til huse, og østfløjen og de fleste andre lokaler indgik i Helsingør Almindelige Hospital. Hospitalet fungerede fra 1541 til 1941 for fattige, enlige og handicappede personer, og var en af byens allerstørste arbejdspladser. Det var altså her i gården grisene blev jaget ind.

Det nævnte år 1608 havde borgmestre

og råd endnu engang sendt besked til borgerne om svinene og grisene. De ville blive fanget og anbragt i Hospitallets gård. Her kunne de ved henvendelse til hospitalsforstanderen få deres svin igen - altså mod betaling af 2 skilling og 1 skilling pr. gris (et ungt dyr). Syv stykker blev dog straks slagtet og kom i gryden til de fattige.

Det må ikke have gjort synderligt meget ved renligheden i byens gader, for nok engang i samme år har borgmestre og råd taget emnet op, og prisen til borgerne bliver nu sat til det dobbelte, nemlig 4 skilling for et svin og 2 skilling for en gris. Listen over navne viser, at det var både høj og lav, der lod deres grise løbe på gaden. Ikke mindre end 41 gode borgere henvendte sig og fik deres grise igen mod betaling. Povl Lejel, senere borgmester og hospitalsforstander, måtte betale 8 skilling for to svin; det samme år blev han byens kæmner. Peder Mogensen hentedes 4 søer, Jens Madsen måtte betale for 1 svin og 3 grise, og Citzelle Slagters for en sulten griseso med to diende grise. [De må have været brændemærket, så man kunne kende sine egne grise].

## Året 1640

Også dette år har jeg set efter, hvordan



det stod til med renligheden og grise-  
ne i gaderne. Nu er det slotsherren på  
Kronborg, der pålægger borgmestre-  
ne og byrådet at få borgerne til at rense  
gaderne, »så menigheden kunne befries  
for spot og skade«. Nu blev det befalet  
skarpretteren at have tilbørligt indseen-  
de med løse grise.

Han skulle indfange alle de grise, som  
stadig rendte rundt i byens gader og  
ved stranden efter den 1. maj. Han  
skulle lade ejermanen få dem tilbage  
mod betaling uden nogen forhindring -  
dog mod betaling som følger:

Første gang for et gammelt svin 10  
skilling, for et ungt svin 6 skilling, og  
en gris 3 skilling.

Anden gang af et gammelt svin 1 mark,  
for et ungt svin 10 skilling, for en gris  
4 skilling.

Tredje gang af et gammelt svin 20 skil-  
ling, for et ungt svin 16 skilling, og en  
gris 8 skilling.

*I mangel af lokale samtidsbilleder, bringes her  
et relevant udsnit af Pieter Bruegel den Ældres  
maleri Netherlandish Proverbs fra 1559.*

Fjerde gang om der skulle findes  
nogen, som ikke vil rette sig, må han  
beholde grisene, undtagen hvis borger-  
ne kan forhandle med skarpretteren i  
mindelighed.

Dog skal det påses, at hvis de holdes  
langt nok ude i skoven og ved et uheld  
kommer ind i byen, skal der tages hen-  
syn hertil. Her nævnes desværre ikke,  
hvor mange svin og grise, der røg i  
skarpretterens og hans svendes gryder.  
Kære læser! tænk på det næste gang du  
går en lille tur ned ad Stengade eller et  
par af de andre gader deromkring i Hel-  
singør, - og så mere end 120 grise, der  
lever deres frie liv, foruden alle dem,  
der ikke blev indfanget, - og så i en by  
med gader uden asfalt og fliser.

# Nordsjælland Rundt



## Lidt om Halsnæs

Hjemstavnsforfatteren Thorkild Gravlund (1879-1939) har om nogen syslet med folkeliv og -minder, og hovedværket i hans folkløriske forfatterskab er utvivlsomt Herredsbogen, der udkom i årene 1926-30. Selveste Martin A. Hansen betragtede dette værk som meget inspirerende for hans forfatterskab.

Her skal vi læse, hvad han i bindet om Sjælland på sin særegne vis skriver om Halsnæs:

»Naar man kommer nord for Lyngby og nord for Værebros, er det som Luften bliver skarpere, Markerne mere øde, omend lige veldyrkede. Det kunde svare til en Mod-sætning, der forlængst skulde være skjult: Fællesdriftens lune Hygge i Hedebolandet og Enkeldriftens Nybrydning i Treherredet [Nordsjællands Treherred, altså Lyngby, Strø og Hjørnlunde herreder, hvoraf det oprindelige Lyngby Herred blev delt i Lyngby Kronborg og Lyngby Frederiksborg herreder]. Stærkest kendes det ude paa Halsnæs. Sagnet siger, at efter Pesten kunde Gaarde paa Halsnæs købes for en snes Æg. Nu er Gaardene gode, men Landsødet er ikke helt ryddet ud.

Halsnæs Fiskerbyer er nye. Da Nordsjællands Fiskere var paa Vandring ved Havet, naede de ikke videre end til Raageleje. Der kom Folk, som var udvandrede fra



Ræveleje ved Aalsgaarde; de søgte først til Gilleleje, men blev jaget bort med Raab og dannede da et Raabeleje, Raageleje noget derfra, men ikke hinsides Helenes Kilde. Sent fik Halsnæs en Konge. Der fortælles om, at General Classen købte Næsset af Kongen »for Sølv og Guld og Penge«, han lovede at Fattigfolk skulde have Brød til evig Tid og oprettede et Asyl i Frederiksværk. Han værgede for sine, og stjal

*Udsnit af Mansas kort fra 1837 visende Halsnæs. Kort- og Matrikelstyrelsens arkiv.*

de Brænde, holdt han dem fri af Birkeretten. Det var hans Kone, der gav fire Fattige Jord ved Liseleje, der kaldtes op efter hende. De fik Jord til en Ko, ikke Byggegrund i Alenvis, men Jordelod udaf Landet til en Kos Føde. Saaledes styrede Generalen Landet.

Ogsaa Hundested opbyggedes med fire Huse. Nogle nævner kun tre. Det er Tredings eller Fjerdingsdelingen, der gælder i de allermindste Bygdemaal. Kikhavn er det ældste Leje; her ejede otteogtyve Huse i Fællig tre-fire-hundrede Tønder Land og tre Robaade.

Paa det yderste af Næsset har Hundested og Lynæs i nyere Tid dannet Lejer. Lynæs som det ældste, Hundested som det hurtigst voksende. Lejerne er nye, men Navnene er gamle, givet af Vikinger, der laa i Issefjordens Udløb. Det er et Hunde Sted! sagde de, da de drev af, men lidt efter sagde de: Her er Ly bag dette Næs. Da fandt de Lynæs. Og det er så gammelt Bo før Fiskerlejet, at der har dannet sig Sagn.

Her er Boskilde ved Stranden, en Trækasse i Strandbredden og alligevel fersk; den ligger i Skellet mellem Lynæs og Torpmagle Jord. Pesthøjen, hvor Ligene jordedes i Pesttid, Halsnæs Øde, vises oppe i Lyngbakkerne. Paa Sydstranden halvvejs mod Frederiksværk har Melby Sogn et Ene-mærke, Maden, en Strandeng inde i Torup Sogn. En solrig Eng midt paa Kysten til at mødes paa i Vaar.

Men glemt er det. Derimod skal mindes, hvad der skete med Hundested, dette usselige Leje, der blev saa stort paa den haardeste Kyst.

Da her endnu kun var Overdrev fra Landsbyerne Tommerup og Torpmagle, gik Fælleshyrden og vogtede Kvæg. Han ser en Baad med tre Herrer lande. De kom ind og saa nøje paa Stedet. Hyrden krøb i Skjul, for han troede det var Havmænd, men han hørte hvad de sagde til hverandre. De udtalte, at her om halvtreds Aar vilde blive et stort Leje, og om andre halvtreds Aar en stor Oplagsplads.

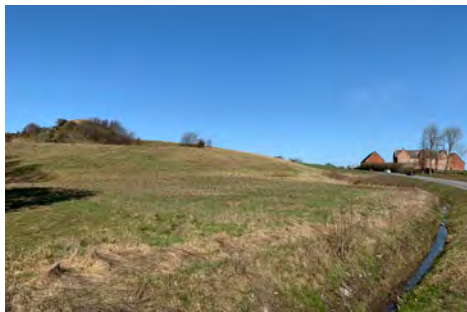
Det skete, at det sølle Hunde Sted, der laa overfor det gamle Isøre Ting ved Rørvig, blev stort og rigt. Det slog til, hvad de tre Havmænd spaaede - hvad de tre Treherreds Vætter udtalte om deres fjerneste ødste Kyst.«

### Folketroen og Ludshøj

Folkemindesamleren og maleren Arnold Olsen (1886-1945), har skrevet talrige artikler om nuværende Gribskov Kommunes område. Han talte med mange på egnen; bl.a. tømrer Emil Hansen fra Dønnevælde, hvis far i sin ungdom tjente på Lyshøjgaard ved Blistrup. Syd for gården lå - og ligger - den store Ludshøj eller Lyshøj, opført på en bakketop 47 m.o.h.. (Højen er tidligere omtalt af Lone Hvass i FAHS nr. 2/2021), og det er om den høj, Emil Hansen kunne berette:

»Manden på gården havde besluttet at jævne højen, og en vinter gik en stor arbejdsstyrke til det store stykke arbejde. I løbet af mange dage fik man jævnet det halve af højen. Men så blev det galt i gården. Når man havde lys, blev det straks slukket. Heste og køer blev syge og døde, og en stor sort hund med gloende øjne havde sin gang overalt på gården, og dersom nogen vovede at slå efter den, blev han syg. Gårdmanden måtte da indstille arbejdet, og den halve høj findes den dag i dag«. **LBM**

*Ludshøj med Ludshøjgaard (Lyshøjgaard) i baggrunden set fra Vibelandsvej/Helsingevej. Højens besynderlige afgravede form ses bedst fra Uglebrovej. Fotografi: LBM 2021.*







## Wiibroe Amt

At Helsingørs hedengangne bryggeri Wiibroe engang i 1980'erne omdøbte Frederiksborg Amt til Wiibroe Amt var naturligvis ikke ubegrundet, da bryggeriet havde et ganske stort salg i hele amtet og deponer mange steder. I 1903 var det Hansen i Slotsgade 1 i Hillerød, der forhandlede Wiibroes produkter. Den her viste reklamesag er ikke dateret, men den gengiver pligtskyldigt og med utvivlsomt slet skjult stolthed fra bryggeriets side Frederiksborg Slot. Retfærdigvis skal det siges, at et lignende reklameskilt gengiver Kronborg i samme grafiske udformning.

*LBM*

## Fastelavnsskik i Villingebæk

Murer Niels Nielsen i Esrum fortalte engang i 1930'erne folkemindesamleren Arnold Olsen følgende historie:

»Min fader har fortalt følgende om fastelavnsskikken i Villingørød omkring 1840. Fastelavnsmændene samledes ungdommen. Karlene red på pyntede heste og sang i gårdene; de samlede penge til gildet, som stod i en større gård. Man slog katten af tøndens, og karle og piger deltog i en leg; man kappedes om at blive først færdig, for den tabende part skulle give punch til gildet. Legen bestod i, at karlene skulle bære en grisetå på loftet og løbe vivalen ud, mens pigerne skulle lade nøglet løbt. Det var ingen let sag at bære en grisetå på loftet, da den består af 32 led, og man måtte kun bære ét led ad gangen og i en sæk på nakken. At løbe vivalen ud foregik på føl-

gende måde: Man satte en stolpe i jorden, omviklet med et halmbånd på 54 alen; man skulle således løbe mange gange rundt, før det var viklet op. Mens karlene bar grisetåen på loftet og løb vivalen ud, var pigerne stillet op i en række, og et garnnøglet blev kastet fra den ene til den anden, så hurtigt man kunne. Samtidig løb en karl langs rækken, og den, som kom først til enden, havde vundet.«

## Kanonkugler i Helsingør

I juni 2020 var ægteparret Heidi og Brian Smith i gang med at renovere gården til deres ejendom, Strandgade 43 i Helsingør, og her fandt de under den århundredgamle belægning af marksten mange herlige spor af livet i sundtoldstidens Helsingør. Ja, det er vel de færreste husejere i den gamle bydel, der ikke, så snart de har stukket en ske i jorden, er stødt på datidens affald i form af potteskår, ovnkakler, kridtpiber, knogler, tegl og måske mønter. Det der fik familien Smith til at reagere, var at sønnen, som hjalp med at smide belægningens blankslidte marksten i en spand, så de kunne køres væk, pludselig undrede sig over, at en af stenene »vist er af metal«. Ved nærmere eftersyn mente far og søn da også, at den ca. 7 cm store, runde og godt rustne tingest måtte være en kanonkugle. En kanonkugle i brolægningen??

Tja, det kunne lyde mystisk, men det er det faktisk ikke. Kanonkugler dukker ofte op alle mulige og umulige steder i Helsingør, og det lokale museum har jævnligt fået meddelelse fra borgere om nyfundne kanonkugler. Mest bemærkelsesværdigt var det, da museet ved undertegnede efter en henvendelse kunne konstatere, at fundamentet i et af byens gamle huse bestod af adskillige kanonkugler. Der var dog ikke megen mystik i dette, da Helsingør faktisk er rig på netop kanonkugler!

Vi skal tilbage til den 20. marts 1801, hvor en enkelt engelsk fregat pludselig viste sig i Sundet med det særlige formål at undersøge, hvad englænderne kunne vente sig

ved et angreb på Danmark. Kommandanten på Kronborg fik herefter klar besked på, at han med magt skulle afvise enhver indtrængen af den engelske flåde i dansk farvand. Samme dag observerede man fra Kronborgs tårne 24 engelske skibe under indsejling i Sundet, og den 29. marts kastede flåden anker ved Lappegrunden i sikkerhed for Kronborgs kanoner. Dagen efter, klokken halv seks om morgenen, lattede flåden anker for at passere Kronborg, og kl. 7 affyrede det første engelske skib sine kanoner mod fæstningen, der besvarede ilden. To timer senere kom anden afdeling af flåden og fortsatte skyderiet en halv times tid, indtil hele flåden var sejlet uskadt forbi.

Kronborgs kanoner kunne ikke skade de engelske skibe, der klogelig holdt sig tæt til den svenske kyst. Englændernes kugler havde til gengæld heller ikke forrettet nævneværdig skade på Kronborg (en enkelt har dog sat sig et varigt mærke i et af tagspærene til glæde for turisterne), eller på byen, men de havde kostet et menneskeliv og to sårede; sidstnævnte dog angiveligt ved egen uforsigtighed. En enkelt bombe ramte ved et besynderligt tilfælde den engelske konsul Fenwicks gård i Strandgade 87, angivelig med brand til følge, og byens to kirker fik en ublid behandling, ligesom andre huse i byen mærkede lidt til kanonerne, men de implicerede parter slap mestendels med forskrækkelsen. Da englænderne vendte tilbage i 1807, mærkede byen ikke noget til fjendens kugler, men det gjorde København som bekendt.

I dagene efter englændernes bombardement af Helsingør har helsingoranerne utvivlsomt kunnet samle mange løse røde kanonkugler op. Nogle fandt på at indmure dem i husmurene, og herpå ser vi flere eksempler i byen, bl.a. i Sophie Brahes Gade 6 og i førnævnte engelske konsulgård, Strandgade 87. Også Sct. Olai Kirke mindedes sit kuglenedslag ved en indmuret og dateret kanonkugle. Andre brugte dem som fundamenter, som sennepskugler, tja,

måske til de i byen populære keglebaner - og åbenbart også til brolægning!

**LBM**



*I sidehuset mod gården i Sophie Brahesgade 6 ses en indmuret kanonkugle. Den er måske opsat af ejeren i perioden 1810-1839, Hans Top. Han var som ung næstkommanderende søofficer ombord på fregatten Prinds Christian Frederik, da den blev udsat for englændernes angreb ud for Sjællands Odde i marts 1808. Skibet gik efter en hård kamp på grund og blev brændt af. Top blev alvorligt såret og mistede det ene ben, men han blev sammen med andre fanger leveret tilbage til Danmark, og han fik en gørdelig karriere i Helsingør som postmester, med hus i Sophie Brahesgade og landsted ved det nuværende Prøvestenscentret (har iøvrigt navn efter hans ejendom, Prøvesten). Kanonkuglen over døren til sidehuset har måske været et minde om hans karriere på godt og ondt. Fotografi: Lars Bjørn Madsen 1979.*

## Om foredragsholderen

Jette Baagøe er født i 1946 og voksede op i en familie, der var meget naturinteresseret. Det fik indflydelse på hendes valg af uddannelse, idet hun uddannedes til lic.scient. i botanik, zoologi, geologi og geografi. Efter en ansættelse ved Botanisk Museum, blev hun leder af Dansk Jagt- og Skovbrugsmuseum i Hørsholm. Det havde ført en lidt hensygnende tilværelse, så det blev hendes mål at genrejse dette museum.

Gennem årene gjorde hun en stor indsats for at promovere naturen. Hun moderniserede museet, så danskerne fik lyst til at besøge det og udforske naturen. Hun havde adskillige tillidsposter inden for naturfagene, og hun skrev bøger og holdt foredrag om emnet. Og ikke mindst deltog hun i Poul Thomsens fjernsynsprogram »En naturlig forklaring«, hvilket gjorde hende landskendt.

Især to ting må hun takkes for, dels hendes medvirken til oprettelse af Naturrådet i 1998 og dels optagelsen af Christian den Femtes parforcejagtlandskab i Nordsjælland (Store Dyrehave, Jægersborg Dyrehave og Hegn samt Gribskov) på Unescos verdensarvsliste i 2015. I 2016 gik Jette Baagøe på pension, da hun fyldte 70 år, men hun gik også i protest mod den ministerielle beslutning om at flytte Jagt- og skovbrugsmuseet til Djursland, væk fra Kongernes Skov, som hun så fornemt havde formidlet.

Det er en stor glæde for bestyrelsen i FAHS, at vi har formået denne kapacitet til at komme og fortælle om det nordsjællandske parforcejagtlandskab lørdag den 28. oktober 2023 i Kedelhuset. Vi håber på pænt fremmøde.

*Eva Tønnesen*

# Kulturhistorier fra by og land



Nu er der endelig godt nyt om vor kommende årbog, der er skrevet af tidligere museumsinspektør og arkivar, Lars Bjørn Madsen. Den har unægtelig været et stykke tid undervejs fordi vi den gang - efter flere årtiers pause - har valgt selv at stå for udgivelsen af bogen. Dermed har den bekostelige trykning kun været mulig, hvis de nødvendige fondsmidler kunne skaffes, og det er lykkedes! Vi kan derfor glæde os over, at såvel Nullemann Fonden som Velux Fonden har fundet bogen værd at yde støtte til.

Bogen udmærker sig ved de mange relativt korte, godt blandede artikler, der fortæller en lang række »kulturhistorier« om Helsingør Kommunes store område og forhåbentlig kan bidrage til, at langt flere vil forstå og værdsætter det kulturlandskab, der er vor forenings fornemme opgave at formidle ved bøger, tidsskrifter, foredrag og andre arrangementer.



Afsender: Frederiksborg Amts Historiske Samfund ved Henrik Bachmann, Gartnervænget 7, 3400 Hillerød

## **Ny bog om dagligdagen for 400-500 år siden indenfor murene i fattigforsorgens nordsjællandske hovedsæde – Karmelitermunkenes gamle kloster i Helsingør.**

Meget snart udkommer en bog om det tidligere Karmeliterkloster som den største arbejdsplads i Helsingør i 75 år, en virksomhed med forgreninger til det meste af Nordsjælland og en stor del af Skåne. En historie, som ikke må gå i glemmebogen. Bogens forfattere, fhv. museumsinspektør Lone Hvass og kirkeværge Torben Bill-Jessen, har forsøgt at gå bag om de mange tal, vægtenheder og priser i 75 års regnskabshistorie fra Helsingør Almindeligt Hospital. Resultatet er blevet en fortælling om fattiglemmernes levevilkår, hospitalets husholdning, ejendom og handelsvirksomhed, som intet sidestykke har til 1500-1600 årenes social- og landbrugshistorie. De har fremhævet de allervigtigste data af de mange års regnskabshistorie, men håber med denne bid af historien, at vække interesse hos både alment historisk interesserede læsere og historikere, såvel i vort gamle amt som på den anden side af Øresund. Fattigforsorgen i Hospitalet sætter vores egen tid i perspektiv. Det er en fortælling om fattigdom, som vi har svært ved at forestille os i velfærdsstaten Danmark, og en tid, hvor intet gik til spille. Hospitalets daglige kost, som kun blev givet to gange om dagen, sætter nutidens mad- og kostvaner i perspektiv og viser, at

tidens kogekunst og valg af råvarer for de fattige var milelangt fra nutidens grill- og stegevaner. Dernæst og ikke mindst en tid, hvor det mindste stykke tekstil, fra fattiglemmernes spundne tråd til de færdigvævede skjorter og skørter blev vurderet, brugt og slidt.

Efter Reformationen blev der oprettet hospitaler i mange af de gamle klostre, men ingen regnskaber fra disse - bortset fra Helsingør Almindelige Hospital - er bevaret. Ønskværdigt ville det have været, om hele hospitalets regnskabshistorie fra 1541 til 1941 engang blev gennemgået. Det vil ikke være så enkelt. Inden forfatterens bearbejdning af regnskaberne fra 1575 - 1654, som de har arbejdet med igennem de sidste 4 år, har der ligget et omhyggeligt affotograferet og flere års transskriberet arbejde på Rigsarkivet. 1500- og 1600-tals tekster, sprog og skrivemåde viser tilmed en mentalitetshistorie langt fra vores tid.

Forlaget Ankeret har stået for udgivelsen af bogen, og den forventes trykt og efterfølgende præsenteret i løbet af oktober 2023. Herom fortæller vi nærmere i næste nummer af vore foreningsmeddelelser.